



המגזר החרדי בישראל העצמה תוך שילוב בתעסוקה

עורך המחקר: חגי לויך

המועצה הלאומית לכלכלה
משרד ראש הממשלה



ירושלים, אדר תשס"ט
מרץ 2009

הקדמה

מקומה של הקהילה החרדית במדינת ישראל הנו ללא ספק אחד הנושאים הרגישים והמורכבים ביותר איתו מתמודדת החברה הישראלית זה שנים רבות. התמודדות זו מהווה אבן בוחן ליכולתנו לגבש פיתרונות שיבטיחו ויכבדו מחד את אופיו המיוחד של כל מגזר בפסיפס החברתי-תרבותי בו נחנו, ומאידך ידאגו לשלב את כל המגזרים בעשייה המשקית שמבטיחה חוסן כלכלי וחילוץ מעוני. המגזר החרדי מונה כיום כ- 8% מסך האוכלוסייה בישראל וגדל בקצב מהיר, כך שמצבו הכלכלי-חברתי ועתידו משליך לא רק על עצמו אלא על המשק והחברה בכללותם. מכאן החשיבות והדחופות להבין היטב את מכלול הבעיות העומדות בפני השתלבותו של המגזר החרדי בעשייה המשקית, ולהתוות דרכי פעולה נאותות.

דווקא כיום, בעת שהמשבר הכלכלי מכה בנו במלוא עוזו, אתגר זה הופך לחשוב ודחוף יותר. כדרכם של משברים מאז ומתמיד, גם המיתון הנוכחי מציף ביתר שאת את החולשות המבניות שמעיבות על המשק בלאו הכי. ביניהן תופס מקום מרכזי המבנה הדואלי של המשק, והעובדה שחלקים ניכרים של האוכלוסייה הבוגרת נמצאים בשולי השדרה המרכזית של העשייה הכלכלית. גל העלייה הגדול שהחל בשנות התשעים תרם תרומה מכרעת לצמיחה המהירה של המשק, אך הוא הפך לאחרונה לזרם דקיק, ואין באופק מקורות עלייה חליפיים. מכאן שההתרחבות העתידית של המשק, אשר בה אנו שמים את יהבנו בחלוף השלב האקוטי של המשבר, תוכל להתרחש רק אם אותן קבוצות אוכלוסייה שנשארו מאחור "יעלו" לא מארצות נכר לארץ, אלא מהשוליים הפנימיים לחזית בתעסוקה, ביזמות וביצירה המשקית. בכך הן יוכלו לשפר את מצבן, תוך תרומה מהותית לצמיחה של המשק כולו.

אחד הקשיים המרכזיים בזיהוי ובאבחון שקולים של הבעיות והחסמים העומדים בפני המגזר החרדי נעוץ בשכיחות הדעות הקדומות והאנטגוניזם המצויים בחלקים ניכרים של המחנות השונים. כך, חלקים מהציבור החילוני סבור שהחרדים אינם מעוניינים כלל לעבוד אלא ששים לחיות על חשבון משלם המסים באצטלה של לימודי קודש, וכמו כן לא מוכנים לשרת בשום צורה את החברה, ובפרט לא בשירות הצבאי. מהעבר השני חלקים מהציבור החרדי מרגיש מאוים ונרדף ע"י מוסדות ונורמות שעיקרם חילוניות חסרת רסן, עוקבים בחשש גובר אחרי פלישת טכנולוגיות חודרניות עליהן יש אך שליטה מועטה (אינטרנט, טלפונים סלולאריים), ועל כן מגיבים בדפנסיביות ובהתבצרות בלתי מתפשרת במסורות קשוחות. גם אלה וגם אלה טועים, מטעים ורק תורמים בלא משים להקצנה, החרפת התופעות השליליות והנצחתן.

עמדות אלה באות לידי ביטוי גם במגרש הפוליטי, כאשר מעת לעת מפלגות החורטות על דיגלן גישות אנטי חרדיות מובהקות, ומאידך ממשיכות חלק מהמפלגות החרדיות לקדם אינטרסים מגזריים קצרי ראי. כל אותה עת הולכים ומעמיקים העוני והמצוקה במגזר החרדי, הנטל על המשק גובר, חומות הבידול התרבותי מוגבהות, וחוסר התוחלת של התוואי הנוכחי מתחדדת ביתר שאת. ברור כי דרושה גישה אחרת, מפוקחת, מאוזנת, מכבדת את השוני מבלי לוותר על המכנה המשותף ההכרחי לקיום חברה, משק, ומדינה.

אכן, הגישה המעצבת מסמך זה סוברת כי החובה מוטלת בראש וראשונה עלינו, על הרוב הגדול, לשנות את ההתייחסות כלפי המיעוט החרדי – להוכיח במעשים עקביים ולא רק בדיבורים שאפשר אחרת, שזו יכולה וצריכה להיות מערכה שבה כולם ייצאו נשכרים, ולא "משחק סכום אפס". רבים מסבינו ניהלו אורח חיים חרדי, וכך שמרו על פני הדורות אוצר תרבותי רב ערך, נכס צאן ברזל של העם היהודי, אשר קיומו כישות חיה ותוססת מאוים ללא ספק ע"י הדינאמיקה המסחררת של החברה המערבית המודרנית. האם אנו יכולים לערוב באמת ובתמים להמשכיות ולחיות של המסורות, הידע, התרבות, המנהגים, שהצטברו בהווה היהודית

על פני אלפי שנים? בספק רב, אלא אם כן נבטיח את קיומה של קהילה חרדית חזקה וחסונה בקרבנו, החיה בהרמוניה עם סביבתה, ללא מורא וללא עימות.

מסמך מדיניות זה הנו פרי מאמץ כן לנקוט בגישה כזו בהקשר של אחד הנתבים הקריטיים שיש לפרוץ: התעסוקה. ברור כי העוני הנרחב ממנו סובל המגזר החרדי נובע בראש וראשונה משיעור ההשתתפות הנמוך מאוד של גברים חרדיים: 38% לעומת 75% באוכלוסיית הגברים בישראל. העובדה שרוב המשפחות החרדיות הן ברוכות ילדים מחריפה כמובן את היקף המצוקה ועומקה. האתגר הגדול הוא כיצד לאפשר ולעודד כניסה נרחבת לעולם התעסוקה, ללא כפייה ותוך כיבוד ואף העצמת הצביון הייחודי של מגזר זה. לשם כך יש כאמור לזהות היטב את החסמים העיקריים המונעים זאת, להתחבר למגמות גלויות ותת-קרקעיות קיימות, ולהציע מגוון כלים להסרת החסמים הן בצד הביקוש והן בצד ההיצע של שוק העבודה הרלוונטי.

הופתענו לגלות במהלך העבודה שהדבר נראה על פניו אפשרי הרבה יותר ממה שסברנו תחילה. זאת לאור הממצאים באשר להתנהלותן של קהילות חרדיות אחרות בעולם ובפרט בלונדון, שם מאפייני הקהילה דומים מאוד לאלה בארץ, אך יחד עם זאת הגברים עובדים שם בשיעורים גבוהים בהרבה. כמו כן, מעודדת העובדה שניכר רצון הולך וגובר להשתלב בתעסוקה בקרב החרדים כבר עתה, בין היתר כתוצאה ממהלכים קודמים ששיפרו (עדיין לא מספיק) את הכדאיות הכלכלית של יציאה לעבודה. מהעבר השני, נראה כי יש יותר נכונות אצל הציבור החילוני לקבל את העובדה שאמצעי כפיה לא יועילו, ושאינן מנוס אלא לקבל ולכבד את הצביון הייחודי של האחר.

האג'נדה הכלכלית חברתית ל-2008 – 2010 שאימצה ממשלת ישראל באפריל 2007, הציבה יעדים ברורים לצמצום העוני ולהגברת התעסוקה. אחד מאפיקי הפעולה העיקריים שהותוו באג'נדה היה פעולה נמרצת אל מול מוקדי העוני בקרב מגזר המיעוטים והמגזר החרדי. הממשלה הקימה פורום ליישום האג'נדה בראשותו של מנכ"ל האוצר ירום אריאב, ובמסגרתו הוקמו מספר צוותי משנה לטיפול בכל אחד מתחומי המדיניות. אחד מצוותים אלה, בראשותו של רביב סובל ממשרד האוצר, עסק גם במגזר החרדי.¹ חגי לוי, כלכלן בכיר במועצה הלאומית לכלכלה, ביצע במהלך השנה האחרונה עבודת מחקר מקיפה ויסודית בנושא זה, אשר ממנה צמח מסמך זה. עיקרי המחקר הוצגו בפורום האג'נדה ובמסגרות אחרות, בהן התקבלו הערות ותובנות רבות, אשר סיוע בגיבוש נייר המדיניות.

אנו אסירי תודה לכל אלה שתרמו למחקר ולמסמך, בנתונים, בדיונים, בתובנות ובעידוד. יש לציין לשבח את שיתוף הפעולה בהקשר זה בין הגופים המרכזיים המרכיבים את פורום האג'נדה, ובפרט את האוצר על אנפיו, בנק ישראל, הביטוח הלאומי, משרדי התמיכה והרווחה, הלשכה המרכזית לסטטיסטיקה, הגוינט ואחרים. כמובן, תודתנו העיקרית נתונה לחגי, אשר השקיע מלוא מרצו במשימה זו על כל היבטיה, הן באיסוף החומר ממקורות מגוונים, והן בניתוח ובכתיבה; כמו כן, תודתנו לגדי פרנק ולראובן חביב אף הם מהמועצה, אשר תרמו רבות להבאת המסמך הזה לקו הסיום.

פרופ' מנואל טרכטנברג
ראש המועצה הלאומית לכלכלה



¹נטלו חלק בצוות זה חגי לוי מהמועצה הלאומית לכלכלה, מיכל צוק, יובל יעקובי, אלון אטקין ממשרד האוצר, ניצה קסיר ואסנת פלד-לוי מבנק ישראל, ובני פפרמן ואסף מלחי ממשרד התמ"ת.

תוכן עניינים

5.....	תקציר	
9.....	1. מאפייני המגזר החרדי	
10.....	1.1 מאפיינים דמוגרפים וכלכליים	
12.....	1.2 השתתפות בכוח העבודה	
20.....	1.3 פיזור גאוגרפי	
21.....	1.4 זרמים בחברה החרדית	
22.....	1.5 מערכת החינוך החרדית	
29.....	1.6 חובת השירות הצבאי	
32.....	1.7 כלים ממשלתיים לעידוד תעסוקה במגזר החרדי	
33.....	2. החסמים להשתתפות בעבודה	
34.....	2.1 חסמים הקשורים לתפיסות העולם של הפרט	
38.....	2.2 חסמים הקשורים למגוון אפשרויות התעסוקה	
41.....	2.3 חסמים הקשורים לכדאיות היחסית של יציאה לעבודה	
48.....	3. הקהילה החרדית בלונדון	
51.....	4. המלצות לעידוד השתתפות בתעסוקה	
53.....	4.1 הגדלת הכדאיות של יציאה לעבודה	
53.....	4.2 הגדלת הביקוש לעובדים חרדים	
53.....	4.3 החסרים בהון אנושי תעסוקתי	
53.....	4.4 חובת השירות הצבאי	
53.....	4.5 מסגרת ארגונית	
57.....	5. יעדי תעסוקה	
60.....	6. נספחים	
63.....	6. ביבליוגרפיה	

תקציר

נייר מדיניות זה מציג את עיקריה של עבודת מחקר אשר ביצעה המועצה הלאומית לכלכלה בנושא הסרת חסמים לתעסוקה במגזר החרדי. המחקר הוצג במסגרת פעילות הוועדה הבין משרדית ליישום האג'נדה הכלכלית-חברתית בראשות מנכ"ל משרד האוצר (להלן: "פורום האג'נדה") לצורך גיבוש תוכנית לעידוד תעסוקה וצמצום העוני בקהילה החרדית. המחקר נעשה תוך שיתוף פעולה והיוועצות עם הגופים השונים החברים בפורום האג'נדה, אולם הכתוב בנייר זה מייצג את דעתה של המועצה הלאומית לכלכלה, ולא דווקא את דעת שאר הגופים.

קל לזהות כי השילוב בין שיעור ילודה גבוה לבין שיעור השתתפות נמוך בשוק העבודה מהווה סיבה מרכזית לעוני במגזר החרדי. עם זאת, ההתחקות אחר החסמים הייחודיים הגורמים לשיעור ההשתתפות הנמוך במגזר זה, הינה מורכבת וקשורה למגוון רחב של תחומי מדיניות. כל ניסיון לעצב מדיניות לעידוד תעסוקה בקהילה החרדית קשור לעובדה שהסוגיות העולות נוגעות לרכיבים מהותיים בצביון של החברה הישראלית והקהילה החרדית, ועל כן כל מהלך של שינוי מעורר רגישויות וחששות גדולים. התפיסה שמאחורי נייר מדיניות זה נשענת על היסודות הבאים:

- ◀ קיומה של קהילה חרדית משגשגת ועצמאית הנו חלק מהותי מצביונה היהודי של מדינת ישראל, ולכן יש לפעול לשימור ולחיזוק יסודותיה, ולהימנע מכל מהלך העלול לערער יסודות אלה.
- ◀ העוני והתלות הגוברת של הקהילה החרדית בקצבאות ובתרומות מחלישים את הקהילה ופוגעים בחוסנה, ולכן יש לפעול לחיזוק עצמאותה ואיתנותה הכלכלית של קהילה זו, בעיקר באמצעות עידוד התעסוקה.
- ◀ עידוד התעסוקה בקרב הקהילה החרדית הינו נדבך מרכזי במאמץ למנוע החרפת הפערים הכלכליים והעמקת העוני בחברה בישראל.
- ◀ האוכלוסייה החרדית מתאפיינת ביכולת למידה גבוהה, בגישה אחראית ויסודית, ועל כן טמון בה פוטנציאל כלכלי גדול. סיוע בהשתלבות בתעסוקה איכותית ועל ידי כך במימוש פוטנציאל זה, לא זו בלבד שיתרום לאוכלוסייה החרדית עצמה, אלא אף יתרום תרומה משמעותית לשגשוגה הכלכלי של מדינת ישראל כולה.

לאורך של הנחות יסוד אלו, ההמלצות המופיעות בהמשך מתמקדות בניסיון לחזק את יכולתם של חברי הקהילה הרוצים בכך למצוא עבודה איכותית. זאת מתוך מאמץ לחבור למוסדות קיימים ולחזק תהליכים קיימים, ומתוך ניסיון להימנע מכפייה של שינויים המנוגדים לאורחות החיים החרדיים.

חלקו הראשון של מסמך זה מציג נתונים סוציו-כלכליים על האוכלוסייה החרדית והמגמות המתרחשות בתוכה. בין היתר מוצגים נתונים המראים כי אוכלוסייה זו מתאפיינת בשיעור גבוה של עוני, בריבוי ילדים, ובשיעורי תעסוקה נמוכים אשר יכולים להסביר חלק ניכר מהעוני ממנו סובלת אוכלוסייה זו. כן מוצגים נתונים על מגמות שינוי בתעסוקה המתרחשות בשנים האחרונות, על הפיזור הגיאוגרפי והמגזרי של האוכלוסייה וכן על מערכת החינוך החרדית ועל יישום "חוק טל".²

חלקו השני של המסמך דן בחסמים לתעסוקה ובגורמים נוספים המשפיעים על היקף ההשתתפות בתעסוקה במגזר החרדי, ובפרט:

- **תפיסת עולם ומערכת חברתית שאינן מעודדות יציאה לעבודה**, ובעיקר הרצון להתמסר ללימוד תורה, דעת הרבנים שאינה מעודדת יציאה לעבודה, המעמד החברתי הגבוה הניתן ל"תלמיד ישיבה" וחשיבותו להשגת שידוך טוב.
- **כדאיות כלכלית נמוכה ליציאה לעבודה**: יציאה לעבודה של הגבר במרבית המשפחות החרדיות צפויה להניב הכנסה נמוכה יחסית, אך מאידך צפויה לגרום לאובדן תמיכות שונות, ולהגדלת ההוצאות המשפחתיות. על כן בראייה כוללת הכדאיות הכלכלית של השתלבות בתעסוקה של הגבר החרדי עדיין נמוכה מאוד.
- **חסרים בהון אנושי תעסוקתי** - גבר חרדי המעוניין לחפש עבודה הנו על פי רוב חסר בהון אנושי תעסוקתי בסיסי, בפרט באנגלית, מתמטיקה ובהכרת המחשב, וכן ב"כישורים רכים" כגון ניסיון בחיפוש עבודה, "שיווק עצמי" ויכולת לעבור את מגוון בחינות הקבלה הדרושות. אישה חרדית המחפשת עבודה תהיה על פי רוב בעלת ידע בסיסי באנגלית ובמתמטיקה, ולעיתים קרובות גם בעלת ניסיון תעסוקתי מסוים. אולם בדרך כלל הכשרתה וניסיונה יהיו מוגבלים למקצועות החינוך בלבד.
- **הרצון להשקיע זמן בטיפול בילדים (לנשים)** - הרצון להקים משפחה ברוכת ילדים ולדאוג לחינוכם מקשה על הנשים החרדיות להשתלב בתעסוקה, בפרט בעבודה הממוקמת הרחק מהבית ואשר לא מאפשרת גמישות בשעות התעסוקה.
- **חובת השירות הצבאי (לגברים)** חלק ניכר מאותם גברים חרדיים אשר מעוניינים לחפש עבודה נמצא במעמד "תורתו אומנותו", אשר אינו מאפשר להם לעבוד באופן קבוע מבלי שדאגו קודם לכן למילוי חובת השירות. עד התקופה האחרונה לא היו לגברים אלה דרכים מעשיות למלא את חובת השירות באופן שמותאם למערכת האמונות והערכים החרדית, והמסגרות שהתפתחו מאז (כגון השרות האזרחי) נמצאות עדיין בראשית דרכן.

² חוק דחיית שירות לתלמידי ישיבות שתורתם אומנותם, התשס"ב 2002.

הפרק השלישי מציג נתונים על הקהילה החרדית בלונדון, אשר חיה במדינה המעניקה תמיכה נדיבה למשפחות עניות וברוכות ילדים, והינה בעלת זיקה חזקה ודמיון רב לקהילה החרדית בארץ. אולם, בשונה מהמתרחש בארץ, הקהילה הלונדונית מתאפיינת בשיעור גבוה יחסית של גברים המשתתפים בתעסוקה. ההשוואה לקהילה הלונדונית מאפשרת לעמוד על עוצמת החסמים השונים לתעסוקה, ופרט:

- **תפיסת העולם החרדית** איננה מנוגדת כשלעצמה לתעסוקת הגברים, ועל כן איננה מהווה בהכרח מחסום בפני השתלבות בעבודה.
- **מערכת תמריצים כלכליים ליציאה לעבודה** הנה כנראה גורם מרכזי לפער כגדול בשיעורי התעסוקה בין הקהילה החרדית בלונדון לעומת ישראל.
- **מערכת חינוך עצמאית אשר מוקדשת ברובה ללימודי קודש** הינה רכיב בסיסי בצביון הקהילה החרדית, שככל הנראה לא ניתן לשנותו בצורה משמעותית מבלי לפגוע ביסודות הקהילה.
- **הטיפול במספר רב של ילדים** יקשה על הנשים החרדיות בישראל להגדיל את שיעור התעסוקה שלהם באופן משמעותי מעבר לרמתו הנוכחית. שיעור התעסוקה של נשים חרדיות בלונדון, המגדלות אף הן משפחות ברוכות ילדים, הינו דומה מאוד לשיעור בישראל, למרות סביבתן התעסוקתית השונה.
- **חובת השירות הצבאי**, אשר איננה קימת בלונדון, מהווה כנראה גם גורם משמעותי ביצירת ההבדלים בשיעור התעסוקה של גברים חרדיים בין ישראל ללונדון.

הפרק הרביעי מציג שורה של המלצות ממוקדות לעידוד התעסוקה במגזר החרדי. ברור כי עידוד התעסוקה במגזר החרדי הינו סוגיה כבדת משקל אשר לא ניתן למצותה בשלב זה בהמלצות ראשוניות אלה, אלא שיש להתייחס אליהן כהתוויה של כיווני פעולה רחבים וכלליים יותר, אשר יתמלאו תכנים נוספים ומפורטים יותר בהמשך הדרך. אלה עיקר ההמלצות:

התחום	ההמלצה
תעסוקה: הכדאיות של יציאה לעבודה	✓ מתן אפשרות לקבלת קצבת תלמידי ישיבה מופחתת, בעבור היקף מופחת של לימוד תורה.
תעסוקה: הביקוש לעובדים	✓ הנפקת שוברים אישיים לסבסוד שכר העבודה בחודשים הראשונים לתעסוקה ולמתן מענק התמדה בהמשך.
הון אנושי תעסוקתי	✓ נערים – יצירת מסגרות העשרה ללימוד מתמטיקה ואנגלית ומקצועות התורמים לתעסוקה.
	✓ בוגרים – הנפקת שוברים אישיים להכשרה מקצועית קצרת טווח.
	✓ בוגרות - הגדלת משמעותית של היקף תוכניות "ההכשרה החלופית" בסמינרים למורות.

✓ הרחבת "השירות האזרחי" ומסגרות השירות הצבאי המותאמות לחרדים, ופרסום אפשרויות השירות הקיימות.	השירות הצבאי
✓ יצירת מסגרת שירות צבאי "שלב ב" המתאימה לחרדים, ומבוססת על סיוע לקהילה בשעת חירום, והרחבת האוכלוסייה הזכאית לשרת בה.	
✓ מינוי גוף לעידוד תעסוקת חרדים במשרד רה"מ, אשר לו מוקצה תקציב ייעודי לנושא.	מסגרת ארגונית

עד כה עסק המסמך בצילום מצב וניתוחו, ובהעלאת כיווני פעולה לשינוי תוך השתלבות במגמות קיימות. הפרק החמישי והאחרון מעלה את שאלת היעד לטווח ארוך אליו יש מקום לשאוף, תוך עמידה "באני מאמין" שהוצג דלעיל, קרי, לסייע לקהילה החרדית לקיים את עצמה לאורך זמן, כאשר הדבר מצריך השתלבות בעבודה תוך שמירת צביונה המיוחד. הראיות העקביות על התנהלותן של קהילות חרדיות משגשגות במקומות אחרים בעולם מספקות את הבסיס העובדתי ממנו ניתן לגזור יעדים גם לקהילה בישראל. מראיות אלה עולה כי שיעור התעסוקה של גברים חרדיים נמוך בכ-10% (10 נקודות אחוז) בלבד מהמוצע בסביבתם, ואם נשליך ממצא זה על הנתונים בארץ פירושו ששיעור התעסוקה של 63%, לעומת 38% כיום.

יעד ארוך טווח לתעסוקת גברים חרדיים בישראל: הגעה לשיעור תעסוקה של 63%

לעומת זאת שיעור התעסוקה של נשים חרדיות בישראל אף גבוה במקצת כבר עתה לעומת קהילות חרדיות בחו"ל, אך תמהיל העבודות בהן הן מועסקות הנו בעייתי. על כן אנו מציבים כיעד:

יעד ארוך טווח לתעסוקת נשים חרדיות:

שמירה על שיעור התעסוקה הנוכחי של כ-54%, תוך עלייה של 10 נקודות אחוז בשיעור הנשים החרדיות העובדות במקצועות איכותיים מחוץ לתחום החינוך

אנו סבורים כי ניתן יהיה להגיע ליעדים אלו באמצעות שימור והעצמה של מגמות הקיימות כיום בקרב המגזר החרדי, אשר יתאפשר על ידי פעולה ממשלתית נחושה להסרת חסמים וסיוע למעוניינים בכך להשתלב בתעסוקה. שינוי הדרגתי אך מתמשך ועקבי בשיעורי ובמאפייני התעסוקה של חרדים עשוי לחולל לאורך זמן מהפך של ממש, ראשית כל ומעל לכל ביכולת של קהילה זו לשמר את ייחודיותה, מבלי לסכן לא את עצמה ולא את החברה והמשק בישראל.

1. מאפייני המגזר החרדי

הניסיון להציג נתונים כמותיים על המגזר החרדי מחייב ראשית להתמודד עם השאלה "מיהו חרדי?". ההגדרה המקובלת למושג "חרדי" מתבססת על תפיסה סובייקטיבית של מחויבות להלכה, כפי שזו התפתחה ופורשה על ידי האוטוריטות במסורת היהודית.³ הגדרה זו, המבוססת על תפיסתו של הפרט (ולכן אינה נצפית בצורה ישירה), מציבה קשיים בניסיון לזהות ולהבחין פרט או משק בית חרדי משאר החברה הישראלית. כדי להתמודד עם סוגיה זו יש לחפש התנהגות נגלית של משקי הבית והפרטים אשר יכולה להעיד על תפיסתם ואמונתם הסובייקטיבית. הדרך הישירה ביותר לזיהוי שכזה היא הדרך המתבצעת בסקר החברתי – בה הנדגם נשאל באופן ישיר האם הוא מזהה עצמו כשייך לציבור החרדי. דרכים אחרות מתבססות על נתוני בחירות (מתוך ההנחה כי אדם השייך לציבור החרדי יצביע למפלגה המזוהה עם הסקטור), על מקום מגורים (ישנם ישובים ואזורים דמוגרפים שמאופיינים כחרדיים), על מקום הלימודים האחרון (מתוך ההנחה שהציבור החרדי לומד במוסדות חינוך נפרדים ומובחנים) ועל מאפיינים נוספים (כגון שימוש בטלוויזיה ועוד).

לצרכי אומדנים סטטיסטיים של המגזר החרדי מקובל להתבסס על נתוני הסקר החברתי (המבוססים על הגדרה עצמית סובייקטיבית של הנדגם). אולם לצרכי מתן קצבאות והטבות ובמקרים נוספים בהם ישנה סבירות להטיה של הצהרת הפרט, נעשה לרוב שימוש במאפיינים של מקום הלימודים האחרון ושל מקום המגורים, מאפיינים הנחשבים "אובייקטיביים" יותר ואשר לעיתים מהווים בעצמם צידוק למתן ההטבה.⁵ עוד קושי הקיים בניסיון לבצע אומדנים סטטיסטיים במגזר החרדי הוא השיעור הגבוה של המסרבים לענות לסקרים ממשלתיים, שיעור אשר עשוי לגרום לאי דיוקים משמעותיים בתוצאות הסקרים.⁶

³ ראה לדוגמה גורוביץ וכהן-קסטרו 2004 (ע"מ 11). המושג "חרדי" מתייחס לביטוי "חרד לדבר ה'" (כהונאי 2004).
⁴ במסמך זה מופיעים לסירוגין המונחים "מגזר חרדי" "קהילה חרדית" ו"ציבור חרדי". השימוש במושגים השונים נעשה בהתאם להקשר, אולם הוא בא לייצג את אותה קבוצת אנשים בעלי התפיסה החרדית של מחויבות להלכה.
⁵ כך, לדוגמה, נעשה שימוש במאפיין של מקום לימודים אחרון במקרה של פטור משירות צבאי (בהסדר "תורתו אמונתו"), או במקרה של זכאות לסבסוד הכשרות מקצועיות. במקרה של הכשרה מקצועית, ישנו צידוק נוסף לשימוש במאפיין של מקום הלימודים האחרון – גם אם הפרט כיום אינו מחשיב עצמו כחרדי, העובדה כי הוא למד בעבר במערכת החינוך החרדית מצביעה על חוסר בהון אנושי המקדם תעסוקה, חוסר שיכול כשלעצמו להצדיק סיוע ממשלתי בהכשרה מקצועית.
⁶ על פי עבודה שנכתבה בלשכה המרכזית לסטטיסטיקה (גורביץ וכהן-קסטרו 2004), מבין משקי הבית השייכים ל"גרעין החרדי" כ-64% סירבו לענות על סקרים. זאת לעומת 13% בכלל האוכלוסייה היהודית.

1.1 מאפיינים דמוגרפים וכלכליים

השימוש בשיטות שונות לזיהוי האוכלוסייה החרדית עלול להניב אומדנים שונים על מאפייניו של המגזר החרדי. כפי שניתן לראות בלוח הבא, שיטות שונות מציגות אומדנים שונים לגודלו של המגזר החרדי, הנעים בין ההערכה כי המגזר החרדי מהווה כ-8% מהאוכלוסייה בישראל, לבין ההערכה כי מגזר זה מהווה כ-11% מהאוכלוסייה.

לוח 1.1: גודל המגזר החרדי, 2007		
אוכלוסיית ישראל % מכלל	באלפים	
11.2%	809,162	האוכלוסייה החרדית ע"פ גוטליב ***
7.8%	560,703	האוכלוסייה החרדית ע"פ עיבוד נתוני סכ"א*
75.6%	5,447,000	כלל האוכלוסייה היהודית**

* עיבוד נתוני סקר כ"א – התבצע בסיוע הלשכה המרכזית לסטטיסטיקה

** הלשכה המרכזית לסטטיסטיקה – השנתון הסטטיסטי

*** עיבוד לנתונים המוצגים בגוטליב (2007) - "העוני וההתנהגות בשוק העבודה בחברה החרדית"

יחד עם זאת, השימוש בשיטות זיהוי שונות מאפשר לנו לקבל מגוון רחב של נתונים על מאפייני המגזר החרדי. לוח 1.2 מרכז נתונים דמוגרפיים וכלכליים שונים ביחס למגזר החרדי ואשר נאספו ממגוון מקורות.

לוח 1.2: המגזר החרדי – תכונות דמוגרפיות וכלכליות			
שנת ייחוס	האוכלוסייה החרדית	כלל האוכלוסייה היהודית	
2002	7.1%	1.4%	אחוז גידול שנתי (ילודה והגירה)**
2001	7.7	2.6	מספר ילדים ממוצע לאישה (שיעור פרייה כולל)**
2004	20.9%	7.4%	משקל הילדים בגילאים 0-4*
2001	15.0	30.1	גיל חציוני**
2006	93.4%	47.2%	גילאים 25-29: אחוז הנשואים***
2006	73.4%	32.7%	גילאים 25-29: אחוז עם ילדים (בני 0-5)***
2006	67.0%	70.7%	אחוז בבעלות על דירה***
2006-7	59.1%	14%	שיעור העוני***

* גוטליב (2007)

** גורביץ וכהן-קסטרו (2004)

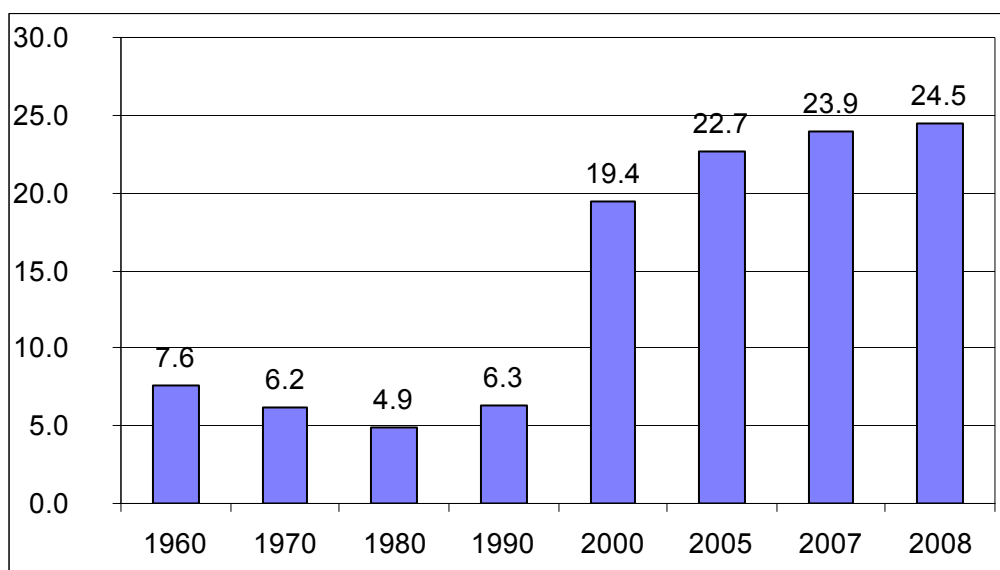
*** נתוני למ"ס (סקר חברתי 2006, והשנתון הסטטיסטי)

**** בנק ישראל, דין וחשבון 2007 (פרק ח' – סוגיות במדיניות הרווחה)

כפי שניתן לראות בלוח 1.1, המגזר החרדי מהווה כיום נתח משמעותי מכלל האוכלוסייה בישראל. בנוסף, לוח 1.2 מראה כי שיעור העניים הגבוה במגזר החרדי והעובדה שיותר מחצי מבני המגזר הם ילדים (מתחת לגיל 15) הופך את המגזר לאחד ממוקדי העוני בישראל,⁷ ובפרט למוקד עוני בקרב ילדים – עוני שעלול להנציח את עצמו גם בעתיד. יחד עם זאת, לאור השיעור הגבוה יחסית של בעלות על דירות, והמספר הרב של "תמיכות בעין" הקיימות במגזר זה, ואשר אינן באות לידי ביטוי כספי, יש הטוענים כי מדד העוני המבוסס על הכנסה כספית בלבד איננו מספק לצורך הבנה מלאה של המצוקה והמחסור הכלכלי הקיימים במגזר החרדי.⁸

ביטוי נוסף המדגיש את הצורך לפעול בהקדם להקטנת העוני במגזר החרדי ולהגדלת שילובו בתעסוקה עולה מהתרשים הבא, המציג את שיעור התלמידים הלומדים במסגרות החינוך החרדי מקרב כלל התלמידים בכיתות א' (בחינוך העברי). כרבע מהתלמידים הלומדים כיום בכיתות א' נמצאים במסגרות החינוך החרדי, ושיעורם של תלמידים אלו רק עולה משנה לשנה.

תרשים 1.1: שיעור תלמידי כיתות א' הלומדים במסגרות החינוך החרדי (מסך התלמידים במסגרות החינוך העברי)*



* מקור: למ"ס, תלמידי בתי הספר, לפי פיקוח ודרג חינוך (חינוך עברי)

⁷ על פי דוח בנק ישראל לשנת 2007, מהווה המגזר החרדי 7% מכלל האוכלוסייה בישראל (זיהוי "חרדי" על פי בית הספר האחרון), אך משקלם באוכלוסיית העניים בישראל הוא 17% – יותר מפי 2 מגודלו היחסי של המגזר באוכלוסייה.
⁸ "תמיכה בעין" (או "הכנסה בעין") הינה תמיכה לא כספית – דוגמת קבלת מזון בבתי ספר (מפעל ההזנה), או קבלת סבסוד על התשלום למעונות יום וגנים. מדד העוני הרשמי בישראל לא מתייחס לתמיכות אלו, ומחשיב כשוות במידת העוני שלהן שתי משפחות בעלות אותה הכנסה כספית, אך שונות "בתמיכות בעין" שהן מקבלות (לדוגמא משפחה אחת מקבלת סבסוד והשנייה לא מקבלת שום תמיכת מדינה).

1.2 השתתפות בכוח העבודה

כאמור, השתתפות נמוכה בתעסוקה מהווה גורם מרכזי לעוני, והגדלת ההשתתפות בתעסוקה מהווה דרך מרכזית להיחלצות מעוני. הלוח הבא מציג את הקשר בין השתתפות בתעסוקה בחברה הישראלית לבין עוני. כפי שניתן לראות בלוח, רק 3.4% מהמשפחות בעלות שני המפרנסים הם עניות, ולעומתן כ-66% מהמשפחות שהן ללא מפרנסים הן עניות.

לוח 1.3: הקשר בין השתתפות בתעסוקה לבין עוני*

סוג המשפחה	% המשפחות העניות	מס' משפחות עניות
ללא מפרנסים	66.6%	135,900
מפרנס בודד	23.4%	162,200
שני מפרנסים	3.4%	21,800
קשישים	21.5%	84,500
סה"כ משפחות	20.0%	404,400

* עיבודי המועצה הלאומית לכלכלה, ודוח ממדי העוני והפערים בהכנסות לשנת 2006 של הביטוח הלאומי.

דרך אחרת להראות את חשיבותה של ההשתתפות בתעסוקה ליציאה מעוני מוצגת בלוח 1.4. משפחה ענייה בה יש חמישה ילדים ויותר, זקוקה בממוצע לתוספת הכנסה של 3,132 ₪ ומעלה בכדי להיחלץ מעוני (תוספת ההכנסה הדרושה בכדי להגיע לקו העוני מכונה גם "עומק העוני"). היכולת לקבל תוספת הכנסה בגובה שכזה ממקורות שאינן שכר מעבודה היא זעומה, וגורמת לכך שעבור משפחה שכזו, הגדלת ההשתתפות בתעסוקה מהווה את הדרך המעשית היחידה להיחלצות מעוני.

לוח 1.4: עומק העוני בכלל המשפחות העניות לפי מספר הילדים*

מספר ילדים	0	1-2	3-4	+5
עומק העוני	840 ₪	1,708 ₪	2,258 ₪	3,132 ₪
מספר משפחות	165,796	92,814	92,336	53,392

* המועצה הלאומית לכלכלה, ניתוח סקר ההכנסות לשנת 2006

המגזר החרדי מאופיין בהשתתפות נמוכה בכוח העבודה, בעבודה במשרות חלקיות ובשכר נמוך יחסית. גוטליב (2007) מציג את הנתונים הבאים (לוח 1.5) על השתתפות בכוח העבודה של חרדים ושל שאר האוכלוסייה.⁹

⁹ בדו"ח בנק ישראל לשנת 2007, בהתבסס על זיהוי חרדים על פי "מוסד לימודים אחרון" מופיעים שיעורי השתתפות נמוכים יותר במגזר החרדי – 24.6% לגברים חרדים (לעומת 66.7% לשאר הגברים היהודיים), ו-45.2% לנשים חרדיות (לעומת 62% בשאר הנשים היהודיות).

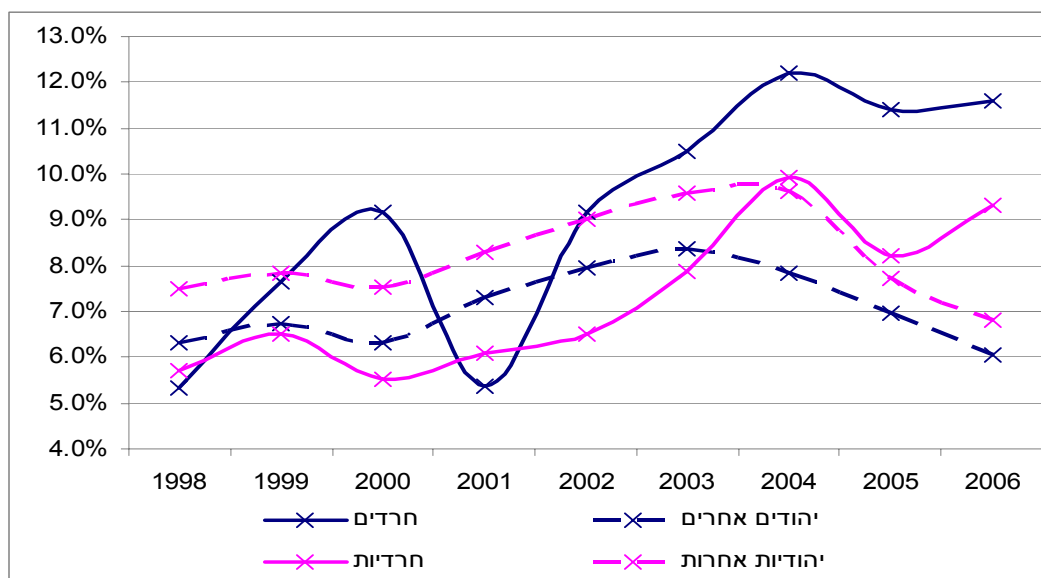
לוח 1.5: מאפייני השתתפות בכוח העבודה במגזר החרדי

נשים		גברים		שייכות לכוח העבודה (2004)
לא חרדיות	חרדיות	לא חרדים	חרדים	
57.5%	48.4%	67.7%	36.9%	

בפי שניתן לראות בלוח זה, ההשתתפות בכוח העבודה נמוכה במיוחד בקרב הגברים החרדים. כאשר אצלם בתשובה לשאלה לגבי סיבת אי ההשתתפות בכוח העבודה מדווחת סיבה ייחודית עיקרית והיא לימודים (44.7% מהחרדים לעומת 1.1% בלבד מהלא חרדים). אצל הנשים החרדיות לעומת זאת, ההשתתפות בכוח העבודה דומה יותר לשאר האוכלוסייה, כאשר גם אצלן מדווחת סיבה ייחודית בהיקפה לא-עבודה והיא טיפול בילדים (25% בקרב חרדיות לעומת 6.2% אצל לא חרדיות). יש לציין כי הפער בהשתתפות בין נשים חרדיות ללא חרדיות אף מצטמצם אם מתחשבים בכמות הילדים. גוטליב (2007) מציג במאמרו ניתוח המראה כי נשים חרדיות בעלות 5 ילדים ויותר נוטות לעבוד יותר מאשר נשים לא חרדיות בעלות אותו מספר של ילדים (ומאפיינים נוספים דומים כגון השכלה, גיל, וכד').

ביטוי נוסף לעלייה בנכונות לעבוד של הקהילה החרדית, ובפרט של הגברים החרדיים, ניתן לראות מנתונים האבטלה במגזר החרדי המוצגים בתרשים 1.2.

תרשים 1.2: שיעור האבטלה במגזר החרדי*



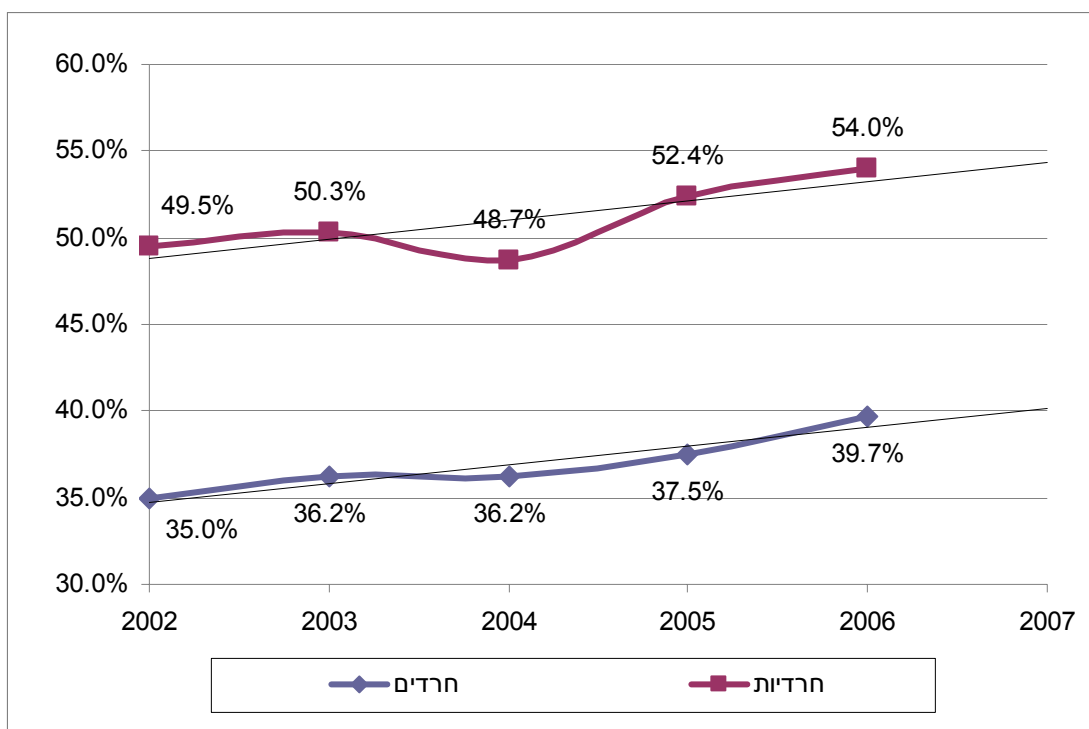
* מקור: עיבוד בנק ישראל לסקר כוח אדם

כפי שעולה מהגרף, בקרב הקהילה החרדית ישנה בשנים האחרונות עלייה מתמדת בשיעור האבטלה – המייצג את שיעור האנשים המדווחים כי הם מחפשים עבודה אך לא מצליחים למצוא. לדוגמה, בין השנים 2002 ו-2006

עלתה האבטלה בקרב הגברים החרדיים מ 9.2% ל 11.6%, זאת לעומת ירידה בשיעור האבטלה של גברים יהודיים לא חרדים מ 7.3% ל 6.1%¹⁰ מנתוני האבטלה משתמע כי בשנים האחרונות מתרחשת עלייה בנכונות של הקהילה החרדית (והגברים בפרט) ליציאה לעבודה. שיעור האבטלה במגזר החרדי הגבוה יותר כיום מאבטלת שאר היהודים מחזק את הטענה כי חסמים שונים לתעסוקה הם גורם מרכזי המקשה כיום על חרדים למצוא עבודה, ומונע הגדלה נוספת של שיעור התעסוקה במגזר זה.

מדד חשוב נוסף למידת השילוב בתעסוקה של האוכלוסייה החרדית הינו "שיעור התעסוקה" של האוכלוסייה (אחוז המועסקים בפועל, בגילאים 25-64).¹¹ תרשים 1.3, אשר מתבסס על "מוסד לימודים אחרון" כאמצעי לזיהוי האוכלוסייה החרדית, מציג את שיעורי התעסוקה באוכלוסייה זו בשנים 2002-2006.

תרשים 1.3: שינויים בשיעור התעסוקה בקרב החרדים – גברים ונשים



* מקור: עיבוד בנק ישראל לסקר כוח אדם.

השנים 2002 עד 2006 התאפיינו במגמת עלייה בשיעורי התעסוקה באוכלוסייה החרדית, הן של הגברים (בממוצע 1.07 נק' אחוז בשנה) והן של הנשים (בממוצע 1.1 נק' אחוז בשנה). את המגמה הזו, אשר החלה בשנת 2002, ניתן לייחס לשינויים המדיניות שהתרחשו בשנים 2002-3 (ובעיקר לקיצוץ בקצבאות הילדים) אשר הקשו

¹⁰ הירידה החדה בשיעור האבטלה בקרב גברים חרדים בתקופת המשבר הכלכלי בשנת 2001 נבעה מיציאה מהשתתפות בשוק העבודה של פרטים שהייתה בידיהם ברירה אחרת.

¹¹ לפרטים נוספים ראה דו"ח "יעדים למדיניות כלכלית חברתית לישראל 2008-2010", המועצה הלאומית לכלכלה.

על היכולת להתקיים ללא תעסוקה.¹² בנוסף, ניתן לייחס מגמה זו גם לשיעורי הצמיחה הגבוהים בהם התאפיין המשק בשנים אלו, שיעורי צמיחה אשר הגדילו את הביקוש לעובדים.

בדיקה של מאפייני התעסוקה הייחודיים לקהילה החרדית יכולה ללמד אותנו על חסמיה להשתתפות בתעסוקה. כפי שניתן לראות בתרשימים הבאים, תעסוקת הנשים החרדיות מתמקדת במגזר החינוך, המתאפיין על פי רוב במשכורות נמוכות ובמשרות חלקיות. בשנת 2006 כ-64% מהנשים החרדיות העובדות עסקו בחינוך, לעומת 19% משאר הנשים היהודיות.¹³ גם בקרב הגברים החרדים נמצאה התמקדות גבוהה במגזר החינוך (28% מהגברים החרדים העובדים ב-2006, לעומת 4.5% משאר הגברים היהודים), אך בקרב הגברים החרדיים העובדים עדיין נשמר פיזור יחסי גם לענפי תעסוקה אחרים (תעשייה, מסחר, שירותים עסקיים ואחרים).

לוח 1.6: תעסוקה לפי ענפים

נשים		גברים		תעסוקה לפי ענפים 2006
לא חרדיות	חרדיות	לא חרדים	חרדים	
5.5%	2.5%	5.2%	7.3%	שירותים קהילתיים וחברתיים
18.8%	9.4%	4.1%	7.1%	שירותי בריאות, רווחה וסעד
19.1%	64.1%	4.5%	28.2%	חינוך
14.2%	6.2%	17.2%	15.6%	נדל"ן- השכרה ושירותים עסקיים
5.5%	1.0%	3.3%	2%	בנקאות ביטוח ופיננסים
11.9%	8.9%	14.2%	17.7%	מסחר סיטונאי וקמעונאי
1.1%	1.3%	5.2%	2.7%	בינוי
8.4%	2.4%	21.6%	12.3%	תעשייה
0.5%	0.0%	2.3%	0%	חקלאות

* מקור: עיבוד המועצה הלאומית לכלכלה לנתוני הסקר החברתי

ניתן לטעון כי ההתמקדות החריגה באופן יחסי של הנשים החרדיות בענף החינוך (שאף עלתה מ-56% בשנת 2002 ל-64.1% ב-2006), היא תוצאה של רגישות גבוהה יותר של הנשים החרדיות למאפייני העבודה. עבודה בענף החינוך היא לרוב עבודה בתוך הקהילה, במסגרת נוחה יחסית לטיפול בילדים ולשמירה על מצוות הדת. בהתאם ניתן לטעון כי הפיזור הרב יותר של גברים חרדים בענפי תעסוקה שונים מחינוך (ובפרט נדל"ן,

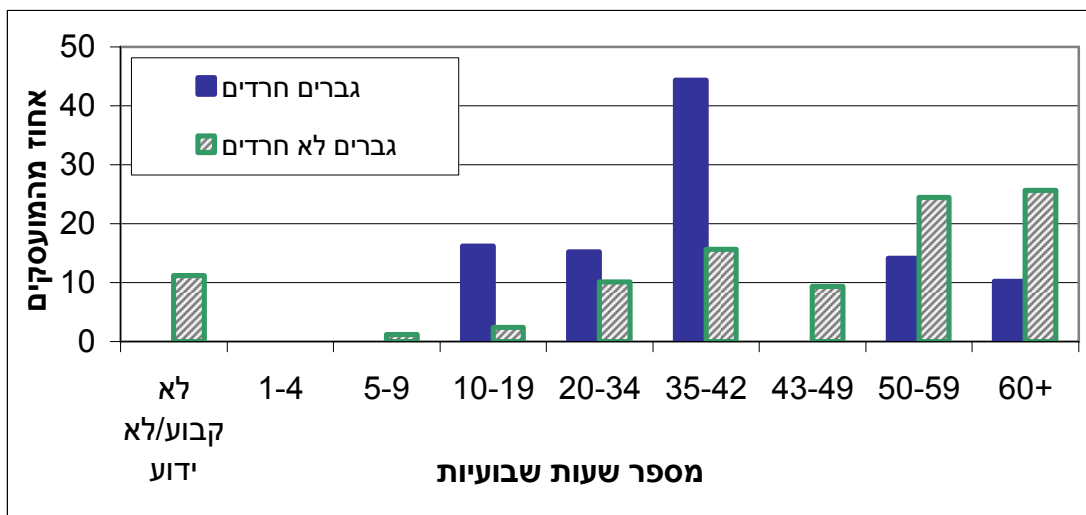
¹² במארס-יולי 2002 הופחתה קצבת הילדים ב-15%, ובאוגוסט 2003 הוחל בתהליך הדרגתי של הקטנה והשוואת הקצבה הניתנת לכל ילד (מקור: רבעון סטטיסטי, המוסד לביטוח לאומי).

¹³ נתוני הסקר החברתי לשנת 2002 ולשנת 2006. בתרשימים אלו מופיעים כל הענפים בהם הייתה השתתפות של גברים או נשים חרדיות בשיעור גבוה יותר מ-5%. ענפים נוספים שלא נכללו הם חשמל ומים, שרותי אירוח ואוכל, תחבורה אכסנה ותקשורת, שירותים ציבוריים, שירותים למשק הבית.

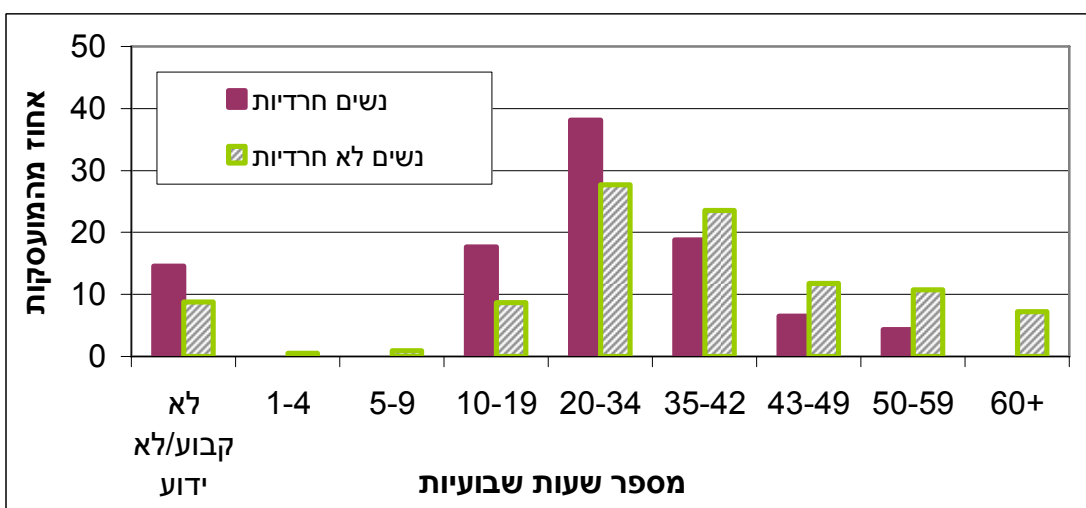
תעשייה ומסחר) מעיד על רגישות מועטה יותר למאפייני העבודה של אותם גברים חרדים שבחרים לצאת לעבוד, ומוכנות יחסית לעבודה שאיננה בתוך המסגרת הקהילתית.¹⁴

שוני נוסף במאפייני העבודה של המגזר החרדי הוא היקף העבודה. כפי שמעידים תרשימים 1.4 ו-1.5, בקרב החרדים (הנשים וגברים) אשר משתתפים בשוק העבודה, היקף שעות העבודה נמוך בצורה משמעותית ביחס לשאר האוכלוסייה :

תרשים 1.4: התפלגות היקף העבודה (שבועיות) של האוכלוסייה היהודית העובדת – גברים*



תרשים 1.5: התפלגות היקף שעות העבודה (שבועיות) של האוכלוסייה היהודית העובדת - נשים*



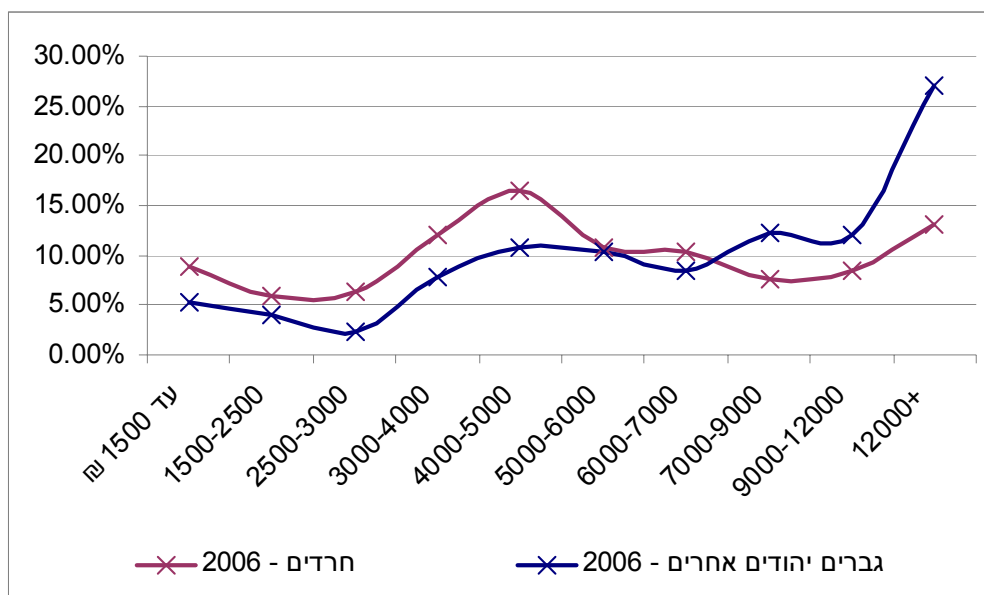
* עיבוד המועצה הלאומית לכלכלה לנתוני הסקר החברתי 2006.

¹⁴ עם זאת, ניתן לטעון כי ההטיה נובעת מהשיעור הנמוך של הגברים החרדים העובדים (ומהעובדה שעצם היציאה של גבר חרדי לעבודה דורשת רגישות נמוכה יותר לשמירה על צביון החיים החרדי).

מתוונים אלו ניתן לראות כי בעוד שמרבית מהגברים היהודיים הלא חרדיים עובדים משרה מלאה או יותר (יותר מ 43 שעות שבועיות), רק כרבע מהגברים החרדים עובדים במשרה מלאה או יותר. גם בקרב הנשים ניתן לראות כי רק כעשירית מהנשים החרדיות עובדות 43 שעות שבועיות או יותר (לעומת כשליש בקרב היהודיות הלא חרדיות). אולם מיעוט הנשים החרדיות העובדות פחות מ-43 שעות שבועיות אינו משקף בהכרח חלקיות משרה, אלא הוא נובע בעיקר מהשיעור הגבוה של הנשים החרדיות העוסקות בחינוך – מקצוע בו משרה מלאה מוגדרת כ 24-30 שעות שבועיות.¹⁵

מאפיין נוסף של כוח העבודה החרדי הוא השכר הפוטנציאלי הנמוך הצפוי לעובד חרדי. השילוב של מספר נמוך של שעות עבודה שבועיות ביחד עם היעדר הון אנושי מקצועי (אשר יפורט בהמשך) גורמים לכך ששכרם הצפוי של החרדים נמוך יותר ביחס לשאר האוכלוסייה. ניתוח של בנק ישראל מראה כי עובד חרדי צפוי לקבל (בממוצע) שכר ראלי של 36 ₪ לשעה, זאת לעומת שכר של 41 ₪ לעובד יהודי אחר.¹⁶ כפי שמוצג בתרשים 1.6, השילוב של שכר נמוך עם חלקיות משרה גורם לכך שבהתפלגות השכר לעובדים חרדים ישנו משקל רב יותר למשכורות הנמוכות ביחס לשאר האוכלוסייה. הדבר בולט במיוחד בקרב הנשים החרדיות אשר אחוזים ספורים בלבד מהן עובדות בשכר גבוה מהשכר הממוצע במשק.

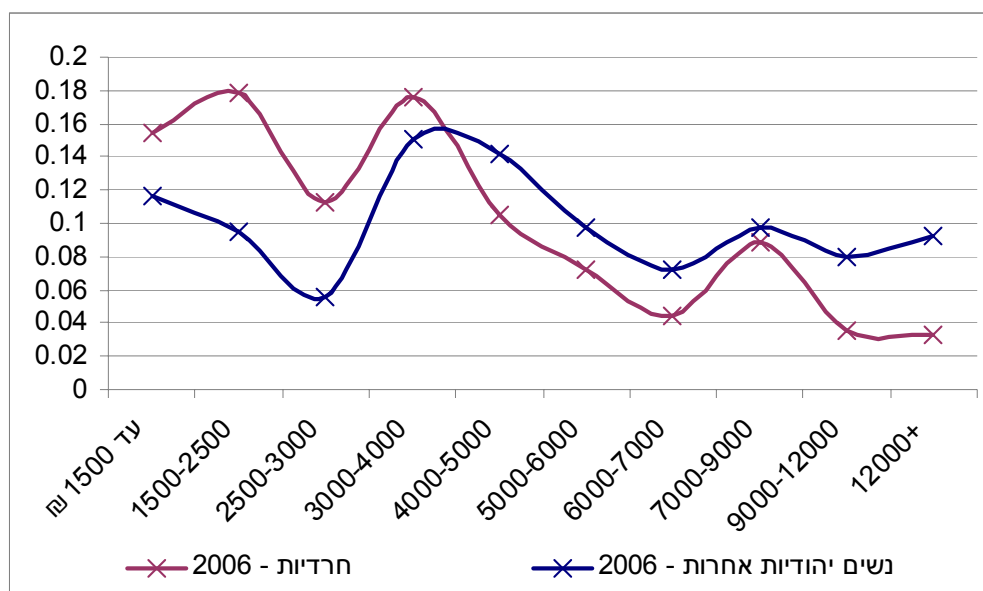
תרשים 1.6: התפלגות השכר ברוטו מעבודה שכירה - גברים



* עיבוד המועצה הלאומית לכלכלה לנתוני סקר הכנסות

¹⁵ ראה לדוגמא פרוט היקפי משרות ההוראה באתר הסתדרות המורים בישראל <http://www.itu.org.il/Index.asp?ArticleID=535&CategoryID=225>
¹⁶ דו"ח בנק ישראל לשנת 2007 – פרק ה' "סוגיות במדיניות כלכלית חברתית".

תרשים 1.7: התפלגות השכר ברוטו מעבודה שכירה- נשים



* עיבוד המועצה הלאומית לכלכלה לנתוני סקר הכנסות

מנתוני 2002 עולה כי מעבר למוצג בתרשים 1.7 חלה בין השנים 2002 ו-2006 עלייה בשיעור הנשים החרדיות העובדות במשכורת הנמוכה משכר מינימום, עלייה אשר מצביעה על עלייה בשיעור הנשים העובדות במשרות חלקיות.¹⁷ שילוב נתון זה עם הנתונים המופיעים בלוח 1.6 המראים על עלייה מקבילה בשיעור הנשים העובדות בחינוך, יכול להצביע על הקושי הקיים כיום לנשים חרדיות למצוא עבודה. קושי אשר מכריח את הנשים להסתפק במשרה חלקית בלבד במקצוע היחיד כמעט הזמין להן שהוא מקצוע החינוך.

מקור נוסף לנתונים אודות שיעורי התעסוקה והשכר בקהילה החרדית הוא דוחות הביטוח הלאומי. דוחות אלו מתבססים על נתונים מנהליים ולא על סקרים, ולכן הם בעלי אמינות ודיוק גבוהים יחסית. הלוח הבא מציג את שיעורי התעסוקה והשכר בערים החרדיות מודיעין עילית ובית"ר עילית, כפי שהתקבלו מניתוח נתוני הביטוח הלאומי.

¹⁷ מנתוני שנת 2002 עולה כי 38.2% מהנשים החרדיות עבדו במשכורת הנמוכה מ 3000 ₪. לעומת זאת ב 2006 עבדו 44.6% מהנשים במשכורת הנמוכה מ 3000 ₪.

לוח 1.7: שיעורי התעסוקה והשכר במודיעין עילית ובבית"ר עילית*

שנה	שיעור תעסוקת נשים (1)	שיעור תעסוקת גברים (1)	שיעור תעסוקה כולל (1)	שכר ממוצע גברים לחודש עבודה	שכר ממוצע נשים לחודש עבודה	שכר ממוצע למשפחה עובדת לחודש עבודה
מודיעין עילית						
2000	46.6%	14.2%	32.1%	6859	3143	3095
2003	50.5%	17.1%	35.9%	6391	3206	3475
2006	52.3%	19.2%	38.3%	5349	3490	3614
בית"ר עילית						
2000	39.6%	25.7%	34.7%	5888	3194	3619
2003	43.7%	29.0%	38.2%	5567	3369	3961
2006	44.9%	28.1%	38.5%	5641	3612	4204

* מקור: עיבוד המועצה הלאומית לכלכלה לדוחות הביטוח הלאומי "ממוצעי שכר והכנסה לפי ישוב ולפי משתנים כלכליים שונים"

(1) שיעור התעסוקה חושב כשיעור המועסקים מסך המבוטחים בביטוח לאומי (בני 18 ומעלה) ולכן הוא מהווה הערכת חסר לשיעור התעסוקה האמיתי (הכולל רק בני 64-25).

גם מנתוני הביטוח הלאומי עולה כי בשנים האחרונות ישנה מגמה של עלייה בשיעורי ההשתתפות בתעסוקה במגזר החרדי. לוח זה גם מחזק את הטענה בדבר ההבדל הקיים באופי העבודה בין גברים חרדיים לנשים – כפי שהבדל זה מתבטא ברמות השכר. את השוני הקיים בשיעורי התעסוקה בין הערים השונות ניתן לייחס להבדלים בהרכב האוכלוסייה, בקרבה הגיאוגרפית לאזורי תעסוקה, ובנכונות של הרשות המקומית לעודד ולקדם תעסוקה. מהנתונים גם עולה כי היו ירידות בשכר הממוצע של גברים בחלק מהתקופות, ירידות אשר יכולות להיות מוסברות בעלייה בשיעור ההשתתפות תוך כניסה למשרות בשכר נמוך.

1.3 פיזור גיאוגרפי

האוכלוסייה החרדית מתפלגת בין אזורי הארץ באופן הבא: ¹⁸

לוח 1.8 האוכלוסייה החרדית – פיזור גיאוגרפי

אחוז	אזור גיאוגרפי
27%	העיר ירושלים:
6%	סביבות ירושלים: (מודיעין עילית, בית"ר עילית, בית שמש)
33%	סך הכול באזור ירושלים:
18%	העיר בני ברק:
21%	אזור המרכז: (כפר חב"ד, בת ים, תל אביב, לוד, רמלה, נתניה, פתח תקווה)
39%	סך הכול באזור המרכז:
14%	העיר חיפה והצפון: (לרבות רכסים, קריית-אתא, מגדל העמק, חיפה, צפת)
14%	אזור רחובות והדרום (בעיקר ביישובים אשדוד, שדרות, קריית-גת)
28%	סך הכול בשאר האזורים (בצפון ובדרום):

מרבית האוכלוסייה החרדית מתגוררת בסמוך למרכזים העירוניים של ירושלים חיפה ותל אביב, מרכזים אשר מהווים מוקדי תעסוקה אזוריים. משתמע מכך כי הנגישות הפיזית למקומות תעסוקה איננה מהווה בעיה חמורה עבור מרבית האוכלוסייה החרדית, ואיננה מסבירה כשלעצמה את שיעור ההשתתפות הנמוך בכוח העבודה. המשמעות הנוספת של נתונים אלו היא כי יש לצפות לאפקטיביות נמוכה של כלי מדיניות אשר ממוקדים בצורה גיאוגרפית (לדוגמא "מסלול תעסוקה" הניתן במסגרת חוק עידוד השקעות הון במשרד התמ"ת). כלי מדיניות אשר מוגבלים רק לאזורים ויישובים "חרדיים" עלולים להיות רלוונטיים במידה מועטה עבור מרבית המגזר החרדי - המתגורר ביישובים מעורבים. באופן דומה, ניתן לראות כי כלי מדיניות המיועדים לסייע "לפריפריה" גיאוגרפית צפויים להיות לא משמעותיים עבור מרבית המגזר החרדי (המתגורר במרכז, ובאזור ירושלים).

¹⁸ משרד השיכון – צרכי הדיור של המגזר החרדי (2006). להערכתנו נתוני משרד השיכון מסתמכים על מפקד האוכלוסין שנערך ב 1995, ולכן אינם מכילים את העיר אלעד, וממעיטים בגודלן היחסי של אלעד (כיום מונה כ 28 אלף איש) ומודיעין עילית וביתר עילית (כיום מונות יחדיו כ 63 אלף איש). אולם להערכתנו אין הדבר יוצר שינוי משמעותי בהתפלגות הגיאוגרפית של האוכלוסייה.

1.4 זרמים בחברה החרדית

החברה החרדית מפוצלת למספר רב של זרמים וחצרות, המייצגים הבדלים בסמכות הרבנית ולעיתים גם הבדלים שיכולים להיות משמעותיים בתרבות ובאורחות החיים. הניסיון לאמוד את גודלם היחסי של הזרמים השונים הינו קשה ומורכב, עם זאת מוערך כי הזרמים המרכזיים במגזר החרדי מתפלגים באופן הבא:

לוח 1.9 גודלם היחסי של הזרמים מרכזיים במגזר החרדי*

זרם	אחוז מהמגזר החרדי
זרם ליטאי	29%
זרם ספרדי	21%
זרם חסידי	33%
זרם חרדי לאומי	7%
בלתי מזוהים	10%
סה"כ	100%

* מקור: משרד השיכון, צרכי הדיור של המגזר החרדי (2006)

כאמור, ההבדלים בין הזרמים השונים טומנים בחובם גם הבדלים תרבותיים שונים, אשר יכולים להשפיע על הנכונות והיכולת להשתתף בכוח העבודה. יש לציין כי בתוך כל זרם מרכזי קיים גם מגוון רחב של תתי זרמים וחצרות. במסמך זה לא נרחיב אודות תתי הזרמים הקיימים במגזר, ההבדלים ביניהם ומאפייניהם הייחודיים. יחד עם זאת נציין כי עבור חלק מההמלצות המופיעות בהמשך, יש לבצע התאמה גם למאפייניהם הייחודיים של תתי הזרמים במגזר החרדי.

אינדיקציה מעניינת אודות ההבדלים הקיימים בין הזרמים השונים בנוגע לנכונות להשתתף בכוח העבודה, ניתן למצוא בלוח 1.9, המציג את התפלגות הפונים למרכז מפת"ח בירושלים.¹⁹

¹⁹ מפת"ח – מרכז פיתוח תעסוקה לחרדים, הינו חלק ממיזם משותף של הממשלה ושל ארגון ג'וינט ישראל בשם תב"ת (תנופה בתעסוקה). הנתונים מתוך סופר-פרומן "מרכזי פיתוח תעסוקת חרדים – מפת"ח, מאפיינים סוציו דמוגרפיים ותעסוקתיים של הפונים והפעילות במרכזים, דו"ח מספר 1" מינהל מחקר וכלכלה, התמ"ת, ספטמבר 2007.

לוח 1.10: התפלגות הפונים למרכז מפת"ח בירושלים לפי זרמים*

נשים	גברים	
38%	20%	זרם ליטאי
33%	23%	זרם ספרדי
16%	31%	זרם חסידי
13%	26%	לא מזוהים, חרד"ל, דתי לאומי
100%	100%	סה"כ

*הנתונים מתייחסים ל-764 פונים למרכז, 71% מתוכם נשים.

ניתן לנסות ולנתח את נתונים אלו בהתייחס לגודלה היחסי של האוכלוסייה מכל זרם, ניתן להראות כי הסיכוי שגבר השייך לזרם החסידי יחפש עבודה הינו גדול פי 2.8 מהסיכוי שגבר השייך לזרם הספרדי יחפש עבודה, וגדול פי 3.7 מהסיכוי שגבר השייך לזרם הליטאי יחפש עבודה. כמו כן, אפשר להסיק כי 71% מהגברים החסידים היו מעוניינים לעבוד, לעומת 25% מהגברים הספרדים, ורק 19% מהגברים הליטאים.²⁰

בהינתן ההבדלים בנכונות לעבוד בין פלגים שונים באוכלוסייה החרדית (ובין הפרטים השונים בתוך כל פלג), ניתן לבצע הפרדה נוספת בין "הליבה החרדית", לבין "המעטפת". הפרדה זו מייצגת את ההבדל בנכונות ליציאה לעבודה ולהתפשרות על חיי לימוד תורה והסתגרות בתוך הקהילה החרדית. כאשר אותה ליבה חרדית, היא אותה הקבוצה אשר נושאת על כתפיה את שימור חיי התורה החרדיים. חשוב לומר כי אנו סבורים שלשם שימור התרבות והקהילה החרדית טוב שקבוצה זו תמשיך להתאפיין בשיעור נמוך של השתתפות בתעסוקה. אולם לדעתנו מעבר לליבה חרדית זו יש קבוצה לא קטנה ב"מעטפת" החברה החרדית, קבוצה אשר אם יינתנו לה ההזדמנות והכלים, תשמח להגדיל את השתתפותה בתעסוקה.

1.5 מערכת החינוך החרדית

המסלול שעובר ילד חרדי מרגע שהוא נכנס למערכת החינוך ועד לצאתו ממנה שונה מהותית מזה של ילד בחינוך העברי הממלכתי או הממלכתי-דתי. הטבלה שמובאת להלן מאפיינת, באופן גס, את השלבים השונים. יש לזכור בנוסף שהחינוך החרדי מתאפיין בהפרדה בין בנים לבנות, גם בשלבים המוקדמים ביותר של התהליך.

²⁰ הסבר לחישוב זה ניתן למצוא בנספח 6.2

לוח 1.11: שלבי החינוך החרדי

גיל	בנים	בנות
0-5	גן ילדים	גן ילדים
5-13	תלמוד תורה (ת"ת)	בית ספר יסודי
13-16	ישיבה קטנה	בית ספר על-יסודי
16-גיל נישואים	ישיבה גבוהה	סמינר למורות
לאחר הנישואים	כולל	-

מעמדם הרשמי של מוסדות החינוך החרדים עד גיל תיכון הינו "מוסדות מוכרים שאינם רשמיים", או "מוסדות פטור". מוסדות אלו נתונים לפיקוח של האגף לחינוך מוכר שאינו רשמי שבמשרד החינוך, פיקוח אשר קובע את היקף התקצוב לו זוכים מוסדות החינוך.

1.5.1 תקצוב ותוכנית הליבה

על פי חוק חינוך ממלכתי התשי"ג-1953 סעיף 11, במוסדות המוכרים שאינם רשמיים "השר רשאי לקבוע, בתקנות, סדרים ותנאים להכרזת מוסדות לא רשמיים כמוסדות חינוך מוכרים, להנהגת תוכנית יסוד בהם, להנהלתם, לפיקוח עליהם ולתמיכת המדינה בתקציביהם, אם השר יחליט על התמיכה ובמידה שיחליט".

במשך שנים רבות לא הוגדרה במפורש משמעותה של תוכנית היסוד המוזכרת בסעיף לעיל. כל שהוגדר היה כי "תוכנית היסוד במוסד מוכר תהווה 75% מכלל שעות הלימודים במוסד חינוך רשמי, אולם השר רשאי לאשר אחוזים שונים מאלה, ובלבד שתלמידי המוסד יגיעו לפי מבחנים ומבדקים לרמת ההישגים הנתונה במוסד רשמי".²¹

בשנת 1999 הוגשה עתירה לבג"ץ בנושא המחסור בהגדרה של תוכנית יסוד להרכב הלימודים, כתוצאה ממנה הוגדרה תוכנית היסוד המכונה כיום בשם "תוכנית הליבה". מטרתה של תוכנית הליבה, שנחקקה בשנת 2000, היא לעגן בחוק את התחומים השונים שאותם חייב ילד ישראלי לדעת בעת שהוא מסיים את חוק לימודיו, תוך הגדרת מצע מינימאלי של ידע וערכים, שאותם מחייבת מדינת ישראל. תוכנית הליבה לא מגדירה תכנים מדויקים להוראה, אלא עורכת חלוקה גסה של תוכנית הלימודים לתחומים, המכונים "אשכולות לימוד", ומגדירה כמה שעות יש להקדיש לכל תחום. על מנת לעמוד בתנאי הסף ולקבל מימון הולם, על בית הספר לדאוג לכך שתוכנית הלימוד תתאים לתכנים המפורטים. הלוח הבא מציג את דרישות תוכנית הליבה בכיתה ה' (חינוך יסודי) ובכיתה י' (חינוך על יסודי) למקצועות עיקריים.

²¹ תקנה 3 לחוק לתקנות חינוך ממלכתי (מוסדות מוכרים), תשי"ג-1953.

לוח 1.12: שעות שבועיות (ש"ש) נדרשות בתוכנית הליבה לכיתות ה' ו-י' במקצועות עיקריים²²

מקצוע	דרישות לכיתה ה'	דרישות לכיתה י'
מתמטיקה	5 ש"ש	3 ש"ש
אנגלית	3 ש"ש	אין דרישה
עברית	3 ש"ש	אין דרישה
תנ"ך	2 ש"ש	2 ש"ש
טבע ומדעים	2 ש"ש	2 ש"ש

תקצוב בתי הספר מותנה בביצוע דרישות תוכנית הליבה, ובקיום מבחני מיצ"ב (מדדי יעילות וצמיחה בית ספריים) אשר יוודאו עמידה ברמת ההישגים הנדרשת. החוק מגדיר כי התקצוב יינתן באופן דיפרנציאלי על פי היקף תוכנית הלימודים. תקצוב מלא יינתן לבתי הספר אשר מלמדים 100% מתוכנית הליבה, 75% תקצוב יינתן לבתי הספר המלמדים 75% מתוכנית הליבה, ו-55% תקצוב יינתנו לבתי הספר שמלמדים היקף קטן יותר של תוכנית הלימודים.

בשנת 2007 הוגשו שתי עתירות לבג"צ, על ידי "המרכז לפלורליזם יהודי" ו"ארגון המורים העל יסודיים, בסמינרים ובמכללות", אשר דרשו לבדוק "מדוע לא יקים (משרד החינוך) מנגנון פיקוח יעיל לחינוך היסודי והעל יסודי...שיבדוק באופן סדיר את עמידתם של כלל מוסדות החינוך המוכרים שאינם רשמיים ומוסדות הפטור בתנאי החוק", וכן "מדוע אין הם (משרד החינוך) מבצעים את פסק דינו של בית המשפט העליון הנכבד בשבתו כבג"צ... לפיו יבוטלו ההקצבות למוסדות המלמדים לימודי קודש אשר אינם עומדים בתנאים ובקריטריונים הקבועים בד"ן...".²³

מתשובת משרד החינוך עולה כי בשנת הלימודים תשס"ז היה האגף לחינוך מוכר שאינו רשמי אחראי על 503 מוסדות לימוד יסודיים במעמד חינוך מוכר שאינו רשמי, בהם למדו כ-145,000 תלמידים. בנוסף, מציין האגף כי מתוך בתי הספר הללו כל 108 בתי הספר של רשת "מעין החינוך התורני", וכל 201 בתי הספר של רשת "מרכז החינוך העצמאי" זכו לתקצוב מלא (100%).²⁴ את הפיקוח על ביצוע תוכנית הלימוד מבצעים שלושה מפקחים במשרה מלאה, וארבעה מדריכים במשרה חלקית, אשר אחראיים גם על בדיקתם של תנאי הלימוד בבתי הספר ושל קריטריונים פדגוגיים נוספים. משרד החינוך מציין כי בכוונתו להגדיל את מספר המפקחים ואת היקף הפיקוח המבוצע.

²² בכיתה ה' נדרש בנוסף גם 3 ש"ש של לימודי חברה ו 2 ש"ש של חינוך גופני (סה"כ נדרשות 20 שעות שבועיות). בכיתה י' נדרש בנוסף גם 2 ש"ש היסטוריה, 2 ש"ש בספרות/מחשבת ישראל, 1 ש"ש אזרחות, 1 ש"ש חינוך גופני, ו 1 ש"ש שעת חינוך (סה"כ 18 שעות שבועיות נדרשות)

²³ כלל הנתונים מתוך תגובה מקדמית מטעם המדינה לבג"צ 4805/7 (המרכז לפלורליזם יהודי נגד משרד החינוך, מרכז החינוך העצמאי לתלמידי תורה ובתי ספר יעקב בארץ ישראל ומרכז מעין החינוך התורני בארץ ישראל) ו- 6343/7 (ארגון המורים בבתי הספר העל יסודיים, בסמינרים ובמכללות נגד משרד החינוך, שרת החינוך, פרופ' יולי תמיר והיועץ המשפטי לממשלה, מר מני מזוז). טרם ניתן פסק דין.
²⁴ שם, (עמ' 10). בתשובת משרד החינוך גם נאמר כי חלק קטן מבתי הספר של שתי הרשתות לא עמדו בפועל ב 100% לימודי ליבה, וכי רובם של שאר בתי הספר – שאינם שייכים לשתי רשתות אלו גם למדו 100% מתוכנית הליבה.

יש לציין כי בתשובת משרד החינוך אין נתונים על כמות התלמידים במסגרות לימודי "הפטור" ובמסגרות החינוך העל יסודיות. כן עולה מתשובה זו כי אין למעשה כל פיקוח על מסגרות החינוך העל יסודיות, וכי בפועל הן מתוקצבות בשיעור של 75% או של 100%.

1.5.2 הישגי מערכת החינוך ומבדקי המיצ"ב

כאמור, בכל שנה אמורים להיערך בכל בתי הספר המתוקצבים על ידי המדינה מבדקי מיצ"ב (מדדי יעילות וצמיחה בית ספרית). מטרת מבחנים אלו היא להעריך את הישגי התלמידים, ולעמוד על אופן מימוש תוכנית הליבה. מבחני המיצ"ב אמורים להתבצע בכיתות ב', ה' ו-ח' ובמקצועות שפת אם, מתמטיקה, אנגלית ומדע וטכנולוגיה. יש לציין כי האינדיקציה להישגי הכיתות הגבוהות יותר אמורה להתקבל על ידי ציוני בחינות הבגרות.

מתשובת משרד החינוך (ומשיחה שניהלנו עם הרשות הארצית למדידה והערכה בחינוך) עולה כי הדרישה לקיום מבחני מיצ"ב עוררה במגזר החרדי התנגדות רבה. כחלק מניסיונות ההידברות הוסכם להקטין את היקף ביצוע המבחנים במגזר החרדי, כאשר בפועל נערכו בשנה האחרונה מבחנים בכיתה ה' בלבד, ברשתות העצמאיות וברשת מעיין החינוך התורני בלבד (מרכז החינוך העצמאי לא השתתף בבחינות) ובמקצועות עברית ומתמטיקה בלבד. בנוסף יש לציין כי ברשתות העצמאיות היה שיעור השתתפות נמוך של 64% בלבד.

התרשימים הבאים לקוחים מתוך ניתוח מבדקי המיצ"ב באוכלוסיה החרדית שנערך על ידי הרשות הארצית למדידה והערכה בחינוך.

לוח 1.13: ממוצע הציון הכולל במבחן המיצ"ב

(בעברית ובמתמטיקה לכיתות ה' בשנה"ל התשס"ז)

בנות			בנים			מקצוע
פער באחוזים	כלל בתי ספר דוברי עברית	ממוצע בתי ספר חרדיים	פער באחוזים	כלל בתי ספר דוברי עברית	ממוצע בתי ספר חרדיים	
9%	81	74	30%	64	49	מתמטיקה
16%	59	51	17%	76	65	עברית

מלוח זה עולה כי הישגי הבנות החרדיות במתמטיקה דומים להישגי הבנות בבתי הספר דוברי העברית (בחינוך הרשמי), ואילו הישגי הבנים החרדיים במתמטיקה נמוכים במידה משמעותית מהישגי הבנים בחינוך הרשמי. יש לציין כי במסגרת המבחנים בעברית, עולה כי עיקר הקושי של הבנים החרדיים הוא בהבעה בכתב (ציון של 48 במעיין החינוך, ו 53 בבתי ספר שלא ברשתות, לעומת 71 בבתי הספר הרשמיים).

יחד עם זאת, יש להדגיש כי מבחני המיצ"ב אינם מאפשרים בפועל לקבל תמונה ברורה על הישגי הלימוד במערכות החינוך החרדיות. בפרט לא קיים מידע ברור על הישגי הלימודים באנגלית, תחום לימוד שהוא בעל

חשיבות גבוהה מאוד לשוק התעסוקה המודרני, ואשר באופן מפתיע איננו מופיע כחלק מדרישות תוכנית הליבה בחינוך העל יסודי.²⁵ כמו כן לא קיים כל מידע אודות הישגי הלימודים במערכת החינוך העל יסודית. המחסור במידע זה מחריף לאור העובדה שרוב בוגרי מערכת החינוך החרדית (בנים ובנות) לא ניגשים לבחינות בגרות, אשר תוצאותיהן יכולות להוות אינדיקטור להישגי מערכת הלימוד העל יסודית. יש לסייג קביעה זו, ולציין כי במסגרת חלק ממוסדות החינוך העל יסודי לבנות נערכות בחינות מסכמות במקצועות מתמטיקה, אנגלית, היסטוריה, תולדות ישראל ולשון. תוכנן של בחינות אלו המכונות "בחינות מכון סאלד" נקבע בשיתוף עם משרד החינוך, ורמתן מקבילה לבגרות הכללי. בעבודת מחקר זו לא הצלחנו להשיג נתונים על הישגי הנבחנות בבחינות אלו.

מתשובת משרד החינוך לבג"צ עולה כי במוסדות החינוך העל-יסודיים לבנים חרדיים לא מתבצעים בפועל כל "לימודי חול", וכלל הלימודים הינם לימודי קודש. מטענה זו משתמע כי גם אם איכות הלימודים בחינוך היסודי החרדי תשתפר, עדיין צפויים הבנים החרדיים לסיים את חוק לימודיהם כשהם סובלים מחסכים משמעותיים בהון האנושי התעסוקתי שלהם, ובפרט במתמטיקה ובאנגלית. אולם כאמור, אי ביצוע מבחני המיצ"ב והעדר הפיקוח על מוסדות אלו אינם מאפשרים לבדוק ולוודא טענה זו.

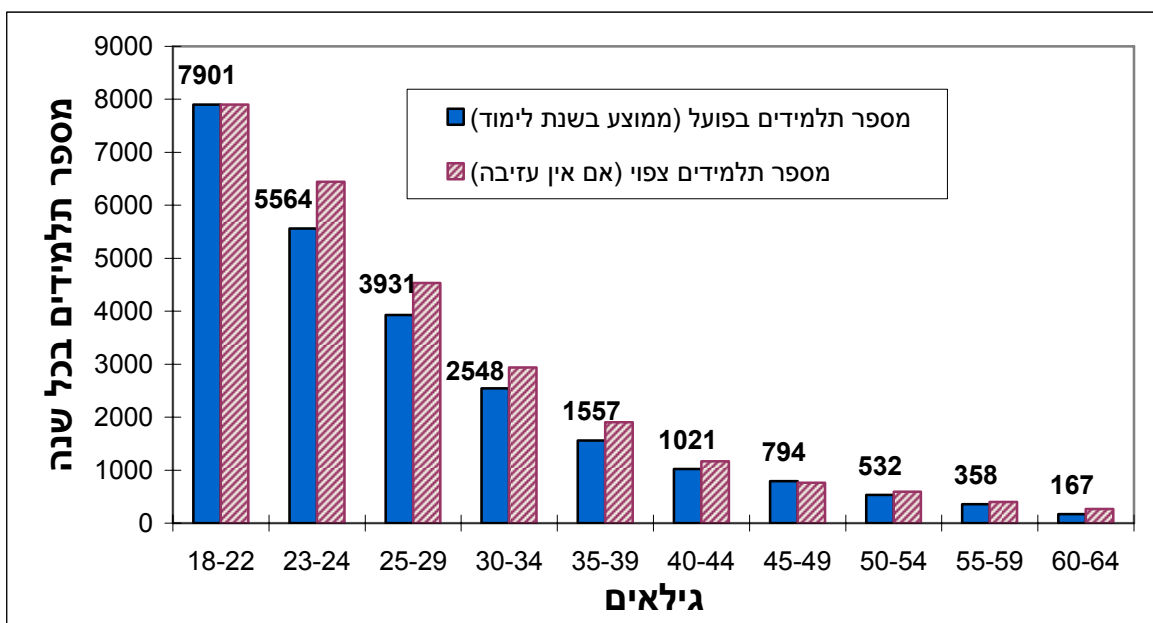
1.5.3 חינוך על תיכוני

לאחר גיל 18 עוברים מרבית הגברים החרדים ללמוד במוסדות התורניים, במעמד של תלמידי ישיבה (רוקים) או של אברכים (נשואים). בדצמבר 2007 היו סה"כ 97,804 מקבלי קצבאות אברכים ותלמידי ישיבה אשר מתוכם 30,615 (31%) היו במעמד תלמידי ישיבה (רוקים), 59,877 (61%) במעמד אברכים (נשואים), ועוד 7,312 (8%) במעמד תלמידי ישיבות הסדר.²⁶ הגרף הבא מציג את התפלגות מספר האברכים ותלמידי הישיבה לפי גיל (ממוצע לכל שכבת גיל). כאשר העמודה השמאלית (הכחולה) מציגה את מספר האברכים ותלמידי הישיבה בפועל בשנת לימוד, העמודה הימנית (המקווקוות) מציגה לנו את מספר התלמידים הצפוי – אם לא הייתה עזיבה של הכולל (לפי שיעור ריבוי של 6%), והנקודות הירוקות מציגות את גודל הפער (באחוזים) בין כמות התלמידים הצפויה לכמות הלומדת בפועל. גודל זה יכול לשמש כאומדן לכמות הגברים החרדים שבחרו לעזוב את עולם הישיבות.

²⁵ גם במקרה בו בתי הספר החרדיים ישקיעו בלימוד אנגלית באופן זהה לשאר בתי הספר היהודיים. יש לצפות כי הנוער החרדי, שאיננו חשוף לשפה האנגלית המופיעה בשידורי הטלוויזיה ובאינטרנט, ייתקל בקושי יחסי באימוץ ולימוד השפה האנגלית, ויהיה בעל הישגים נמוכים יותר בלימוד שפה זו.

²⁶ מבוסס על נתונים מנהליים של האגף למוסדות תורניים במשרד החינוך. יש לציין כי "בישיבות הסדר" בהן יש מספר רב של תלמידים במעמד תלמידי ישיבות הסדר (לדוגמא "מרכז הרב", "ישיבת הקיבוץ הדתי", "ישיבת הסדר מעלות" ועוד) ישנם גם מיעוט של תלמידים במעמד אברכים ותלמידי ישיבה (שהם לרוב צעירים אחרי צבא אשר בחרו להמשיך ללמוד לרבנות). בדצמבר 2007 למדו בישיבות הסדר 1037 תלמידים במעמד תלמידי ישיבה, ו 1292 אברכים.

27. **תרשים 1.8: מספר אברכים ותלמידי ישיבה לפי גיל, ושיעור החרדים העוזבים את עולם הישיבות.**



מתרשים זה עולה כי בממוצע (בגילאים 22 – 59) בכל שנה בוחרים 11% מתלמידי הישיבות להפסיק להיות בסטאטוס "תלמיד ישיבה" הזכאי לקצבת תלמיד ישיבה, ובמקום זאת לעבור לעיסוק אחר (או לעזוב את הארץ).²⁸

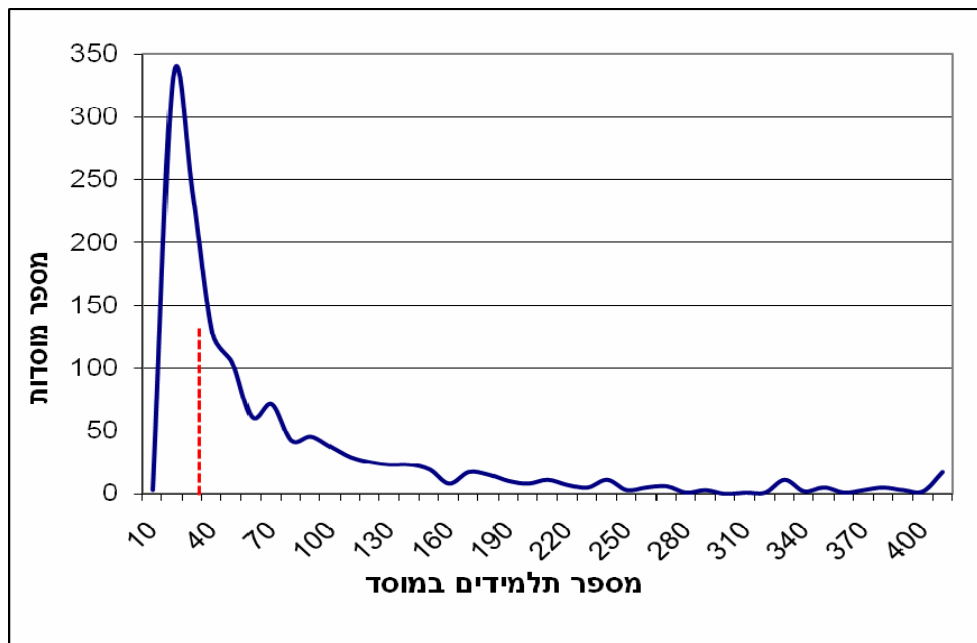
בדצמבר 2007 היו סה"כ 1342 מוסדות לימוד לגברים חרדיים (כוללים, ישיבות וישיבות הסדר), כאשר ברובם לומדים מספר קטן מאוד של תלמידים. התרשים הבא מציג את התפלגות מוסדות הלימוד החרדים על פי גודלם. ניתן לראות כי במוסד התורני השכיח ילמדו בין 10 ל 20 תלמידים (332 מוסדות), והקו האדום מיצג את החציון ומראה כי ביותר מחצי מהמוסדות ילמדו פחות מ 41 תלמידים (701 מוסדות הם בעלי 40 תלמידים ופחות). יש לציין כי במוסדות אלו (המוסדות בעלי 40 תלמידים או פחות) לומדים רק 15% מהתלמידים.²⁹ יש לצפות כי ריבוי המוסדות הקטנים יוצר קושי בפיקוח ובבקרה הממשלתית, ומעלה שאלות לגבי הניצול המיטבי של התשתיות ומשאבי ההוראה במוסדות אלו.

²⁷ העמודה המקווקות (מספר תלמידים צפוי) התקבלה על ידי החישוב הבא: בהינתן כמות התלמידים בטווח גילאים נתון (לדוגמא בטווח הגילאים 30-34, ממוצע של 2547 תלמידים בכל שנה), ניתן לחשב את כמות התלמידים הצפויה בטווח הגילאים הבא (המבוגר יותר) בהינתן שיעור ריבוי של 6% לשנה, ובהנחה כי אף תלמיד לא עזב ולא נכנס אל המערכת (לדוגמא בטווח הגילאים 35-39 החישוב ייתן ממוצע של 1903 תלמידים בכל שנה). מההפרש בין מספר זה לבין כמות התלמידים בפועל (לדוגמא במקרה זה 1557-1903=346) ניתן להעריך את שיעור העוזבים את עולם הישיבות.

²⁸ מנתוני אגף מוסדות תורניים עולה כי בגילאים 18-24 קרוב ל 14% מתלמידי הישיבה והאברכים מקבלי קצבאות הם "תלמידים זרים" בעלי אזרחות זרה. בגילאים 25-31 ו 31-40 מספר זה יורד לכ 10% וכ 7% בהתאמה.

²⁹ נתוני האגף למוסדות תורניים במשרד החינוך.

תרשים 1.9: התפלגות מוסדות תורניים לפי מספר התלמידים במוסד



הישיבות הגבוהות והכוללים נתונים לפיקוח של האגף למוסדות תורניים במשרד החינוך, פיקוח אשר מבוצע בפועל באמצעות מיקור חוץ לחברות רואי חשבון. בביקורת נבדקת נוכחות התלמידים (זיהוי פרטני של התלמידים על פי תעודות זהות) וניהול תקין של ספרי הנהלת החשבונות של הישיבה. הביקורת מכסות את כל הישיבות ומועד הביקורת נבחר באופן אקראי. בשנת 2007 ביצע האגף 1640 ביקורות אקראיות אשר כללו את כל המוסדות, ועוד 415 "ביקורות שניות".³⁰ בביקורות הללו התגלו כשלים ב 52 מוסדות אשר עברו לטיפול וועדה.³¹ יש להדגיש כי ביקורת האגף למוסדות תורניים מוגבלת לבדיקת נוכחות וניהול ספרים. למיטב ידיעתנו מוסדות אלו אינם כפופים לכל ביקורת נוספת ובכלל זאת לבדיקת קיומם של אמצעי הוראה, של תכני החומר הנלמד ושל תשתיות לימוד אחרות.

עם זאת יש לציין כי קיימת מסגרת לימודים תורנית ייחודית, הכפופה לפיקוח ובקרה נוספים ואשר מהווה מודל מעניין לאפשרויות לקידום מקצועי ולעידוד מצוינות בקרב התלמידים במוסדות התורניים. מסגרת זו מכונה "כולל האלף" או "כולל להכשרת תלמידים לתפקידי רבנות ודיינות" וכפי ששמה מעיד, היא מוקדשת לתלמידים אשר מעוניינים להיכנס למסלול לימוד מתקדם המכשיר לתפקידי דיינות ורבנות. מסגרת זו מבוססת על המבחנים שמבצעת הרבנות הראשית לישראל ואשר מכשרים לדיינות או לרבנות, ועל הסכם משולש בין המדינה, למוסד התורני, ולתלמיד הספציפי. במסגרת ההסכם, מתחייב המוסד התורני לקיים

³⁰ ביקורת הנוכחות מוודאת כי שיעור ההיעדרות בשעת הביקורת אינו גדול מ 15% מהתלמידים. אם שיעור ההיעדרות גדול יותר סטאטוס הביקורת נחשב "נכשל" והמוסד צפוי לביקורת נוספת יוזמה (במועד אקראי). במידה וגם הביקורת השנייה נכשלת, המוסד נידון בוועדה 2007 ממסלולית והוא צפוי להפסקת סיוע (או לקנס משמעותי). כמו כן, במידה ונמצא כי אחד התלמידים נעדר בשתי הביקורות, המוסד צפוי לקנס בשווי 36 חודשי סיוע לתלמיד.

³¹ עד כה הועדה החליטה כי מתוך 52 המוסדות, מעל מ 20 מוסדות יוענשו על ידי הפסקת הסיוע או הטלת קנס של עשרות אלפי שקלים, וכן כי 8 מוסדות יזוכו ובהן הביקורות יחשבו כסטאטוס "עבר". יש לשים לב כי הענישה היא של המוסד, ולא של הפרט.

מערכת מוגדרת של שיעורים ומבחנים הניתנת על ידי סגל הוראה בעל הכשרה מתאימה. כן מתחייב המוסד כי בכל שנה לפחות 10% מתלמידיו יסיימו בהצלחה את בחינות הרבנות הראשית. התלמיד מצידו חותם על חוזה אישי מול משרד החינוך ובו הוא מתחייב כי בתום תקופת לימודים נתונה (עד 5 שנות לימוד לרבנות, ו 8 שנות לימוד לדיינות) הוא יעזוב את מוסד הלימודים ויתחיל לעבוד במשרה מלאה במסגרת שירותי הדת הקהילתיים (וייותר לכן על תמיכת המדינה). המדינה מצידה מתחייבת לתמוך בתלמיד "תמיכה עודפת" בשיעור שקרוב לכפול מהתמיכה בתלמיד רגיל.³² יש להוסיף כי בשל אילוצים כספיים שונים צומצמה מסגרת זו, כך שבפועל בשנים האחרונות לא מתאפשרת כל קליטת תלמידים חדשים למסגרת.

עבור רוב הבנות החרדיות, החינוך העל תיכוני מתבצע במסגרת "הסמינרים למורות" שהם מוסדות על תיכוניים שבהם נלמדים תכנים מקצועיים יותר. על פי רוב מוסדות אלו מהווים המשך ישיר של הלימוד התיכוני, ובהם מתאפשר לבנות לגשת לבחינות סיום המכונות "בחינות מכון סאלד" ואשר מפוקחות על ידי האגף להכשרת עובדי הוראה במשרד החינוך. הסמינרים לבנות, שאחד הידועים בהם הוא "בית יעקב" (אם כי יש מגוון רב של סמינרים), מכשירים את הבנות לחיי קריירה בעיקר בתחומי ההוראה והחינוך, מתוך התפיסה שרואה באישה את העוגן הכלכלי של המשק הביתי החרדי. מתוך תפקידם כמוסדות להכשרת מורות, מתבצע הפיקוח והתקצוב של הסמינרים על ידי האגף להכשרת עובדי הוראה במשרד החינוך.³³ עם זאת ניתן למצוא כיום מגוון סמינרים המציעים גם מסלולים לימוד אחרים, שאינם הוראה, כגון מחשבים מזכירות וכיוצא בזה. בארבע השנים האחרונות החלה המדינה לסבסד חלק ממסלולים אלו, וזאת במסגרת תוכנית "הכשרה חלופית" המפוקחת על ידי המרכז להכשרת הנדסאים וטכנאים (מה"ט). כיום נראה כי תוכנית ההכשרה החלופית מסתמנת כהצלחה, היקף הלומדות בתוכנית זו עולה בהדרגה, ומעסיקים שונים יוצרים קשר עם הסמינרים למורות מתוך רצון לקלוט את בוגרות התוכנית ולהעסיקן.

1.6 חובת השירות הצבאי

הסדר דחיית השירות הצבאי לתלמידי ישיבה מעוגן כיום על ידי "חוק דחיית שירות לתלמידי ישיבות שתורתם אומנותם, התשס"ב 2002", (להלן "חוק ט"י") אשר נחקק בעקבות המלצותיה של וועדה בראשות השופט צבי טל. על פי חוק זה רשאי שר הביטחון לדחות בשנה את גיוסו של תלמיד ישיבה אשר לומד בישיבה באופן סדיר בהיקף של 45 שעות שבועיות לפחות, ואשר לא עוסק בכל עיסוק אחר (ובכלל זה עבודה או הכשרה מקצועית).³⁴ דחיית שירות זו יכולה להינתן מדי שנה, עד הגיל בו נגמרת חובת הגיוס על פי חוק שירות הביטחון (בעיקרון עד גיל 54), או עד שהחליט הצבא לפטור את המועמד משירות צבאי. הסדר דחיית השירות

³² את כל פרטי התוכנית ניתן למצוא באתר אגף בכיר מוסדות תורניים, במסגרת מבחן התמיכה "מבחנים לחלוקת כספים לצורך תמיכה של משרד החינוך התרבות והספורט במוסדות ציבור".

³³ כלל הנתונים על הסמינרים לבנות מתוך שיחה עם לאה שטרנברג, אחראית על הבחינות בסמינר בית יעקב, 3.4.08.

³⁴ בחוק מוגדר כי האישור על היקף הלימודים יתקבל מראש ישיבה שהוכרה על ידי שר הביטחון. בנוסף, באתר לשכת הגיוס מוגדר כי לימודי תיכון במוסד חינוך חרדי מהווים תנאי לכניסה למסגרת זו. יש לציין כי כיום, החל מגיל 23 רשאי התלמיד לעבוד בזמן הפנוי לו (מעבר ל-45 השעות אותן הוא חייב להקדיש ללימוד).

במסגרתו אסור לעבוד או לקבל הכשרה מקצועית, מקשה למעשה על גברים חרדיים להשתלב בתעסוקה, ומהווה את אחת הסיבות לשיעור הנמוך של השתתפות בתעסוקה של אוכלוסייה זו.

בפני גבר חרדי אשר מעוניין לצאת ממעמד "תורתו אומנותו", ולהשתלב בשוק העבודה, עומדות מספר אפשרויות. ראשית, הוא יכול להשתלב באחת ממסגרות השירות הצבאי הסדיר אשר מותאמות לאורח החיים החרדי, וכוללות מזון בהכשר בד"צ, זמן ללימודי קודש והדרכות הניתנות על ידי גברים בלבד.

בקרב מסגרות אלו ניתן למנות את:

"נצח יהודה" – בה מבוצע שירות צבאי קרבי (מכונה לעיתים הנח"ל החרדי) במשך שנתיים, והשנה השלישית מוקדשת להשלמת השכלה ולרכישת מקצוע. למסגרת זו מופנים מועמדים צעירים אשר מביעים רצון בכך. כיום משרתים במסגרת זו כ-250 חיילים.

מסלולי שח"ר (שרות חרדי) – בהם מבוצע שירות טכני מקצועי, במקצועות דוגמת טכנאי מטוסים (שח"ר כחול) בדיקת תוכנה ותכנות (שח"ר באופק) ומקצועות רכב. מסגרות אלו משלבות השלמת השכלה עם רכישת מקצוע וצבירת ניסיון בו, ודורשות לעיתים גם חתימה על תקופה של שרות בקבע. כיום משרתים במסגרות אלו כ-200 חיילים.

מסלולי השח"ר הן מסגרות חדשות וניסיוניות, אשר החלו לפעול בהיקף רחב רק בשנה האחרונה, ובינתיים מסתמנות כהצלחה. נראה כי מסגרות אלו מצליחות לעורר עניין בקרב אוכלוסייה חרדית מובהקת, אשר נמשכת ליכולת לשלב את מילוי חובת השירות הצבאי ביחד עם רכישת ידע וניסיון במקצוע אטרקטיבי.

יש לציין כי סוג השירות הסדיר ומשכו נקבעים על ידי הצבא בהתאם למערכת מובנית של שיקולים, המתחשבת בגילו של המועמד ובמצבו המשפחתי. בנספח למסמך זה מופיעה טבלת קריטריונים שעל פיהם קובע הצבא את מאפייני השירות של חרדי שהיה במעמד תורתו אומנותו, ומבקש לבטל מעמד זה ולהתגייס. מהטבלה עולה כי קיימים שלושה סוגים שונים של שירות והם:

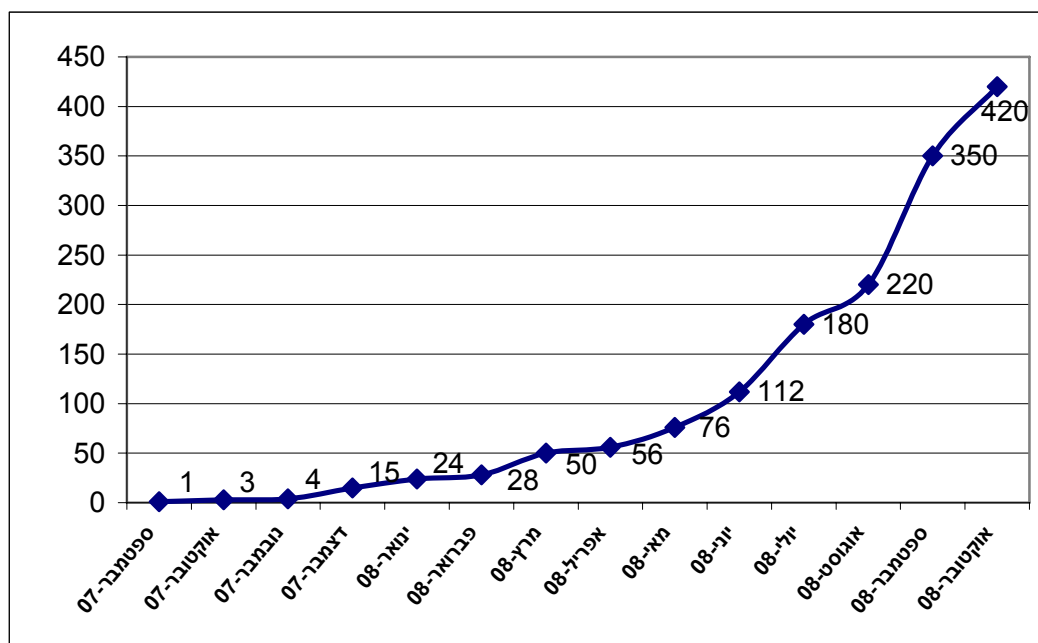
- **שירות סדיר**, שמשכו נע בין 36 חודשים (אברך רווק עד גיל 21) ל-14 חודשים (אברך נשוי + 4 ילדים)
- **קב"ג 71 (44 יום)**, שהיא מסגרת שירות המכונה לעיתים "שלב ב", ובה במשך 44 ימים עובר המשרת טירונות מזורזת והכשרה לסיוע בעורף במצב חירום. האפשרות לשרת במסגרת זו ניתנת לבעלי פרופיל קרבי מגיל 30 עד גיל 35.
- **מאגר**, שהיא מסגרת שירות בה לא נדרש שירות בפועל אולם הצבא שומר לעצמו את האפשרות לגייס את המועמד בשעת חירום. האפשרות להיות במסגרת זו ניתנת לגברים חרדיים עם 5 ילדים, או לבעלי פרופיל עורפי החל מגיל 30, או לבעלי פרופיל קרבי החל מגיל 35.

קריטריונים אלו אינם מפורסמים בצורה גלויה, ונמסר לנו כי הצבא לא מיידע ביוזמתו את הגברים החרדיים על מעבר מסוג שירות אחד לשני, ובפרט כי האפשרות להיות במעמד של "מאגר" המאפשר בפועל יציאה לעבודה, איננה מוכרת בציבור החרדי. כך לדוגמה, כאשר לגבר חרדי נולד הילד החמישי, הצבא לא מיידע אותו שהוא יכול לעבור לסטאטוס של "מאגר" אשר מאפשר לו לצאת לעבוד. גבר זה נדרש לפנות מיוזמתו לצבא, להודיע על רצונו להתגייס, ורק אז לקבל את התשובה כי הוא פטור משירות סדיר בפועל ורשאי לצאת לעבוד.

נוסף לשירות בצבא (במסגרות המותאמות לחרדים), מוגדרת בחוק טל גם אפשרות שירות נוספת אשר יכולה להוות תחליף לשירות הצבאי הסדיר, והיא שירות במסגרת "השירות האזרחי". השירות האזרחי מוגבל לאברכים בני 22 לפחות, אשר דחו את שירותם במשך 4 שנים או יותר. שירות זה נמשך כשנה (40 שבועות, 40 שעות בשבוע) שבמהלכה זוכה המשרת לדמי מחייה מינימאליים ומבצע "שירות למטרות בריאות, רווחה, קליטה עליה, שמירת הסביבה וביטחון הפנים ושירותי הצלה".³⁵

למרות שמסגרת השירות האזרחי הוגדרה בחוק טל כבר בשנת 2002, מסגרת זו לא הייתה קיימת למעשה עד סוף שנת 2007, המועד בו הוקמה בהחלטת ממשלה מנהלת לשירות אזרחי-לאומי. רשות זו פועלת כיום במתכונת ראשונית והיא עדיין בתהליכי הקמה והתייצבות, אולם כפי שניתן לראות בתרשים הבא, כבר כיום היא מסתמנת כהצלחה, כאשר הביקוש לשירות האזרחי עולה על כמות מקומות השירות הזמינים ותקציב דמי המחייה שניתן לרשות.

תרשים 1.10 מספר המשרתים ב"שירות האזרחי"



*מקור: מנהלת השירות האזרחי לאומי

חוק טל אף מאפשר לבחור ישיבה אשר הגיע לגיל 22 להפסיק את לימודיו ולצאת "לשנת הכרעה" בה הוא רשאי לעבוד או לעסוק בכל עיסוק אחר. בסופה של שנת ההכרעה חייב המועמד לחזור לישיבה או לפנות לאחד ממסלולי השירות.

³⁵ הנתונים מתוך חוק טל ותקנותיו, משרת רווק מקבל דמי מחייה של כ 550 ₪ בחודש, משרת נשוי+2 ילדים או יותר מקבל כ 2100 ₪ בחודש. יש לציין כי בנות שירות אזרחי מקבלות דמי מחייה של כ 1700 ₪ בחודש.

על פי נתוני משרד הביטחון, בשנת 2008 היו בהסדר דחיית שירות כ- 55,000 בחורי ישיבה. אין בידינו נתונים אודות חלקם היחסי של הנכנסים להסדר זה משנתון הגיוס ב 2008, אולם ידוע לנו כי בשנת 2005 היו המצטרפים החדשים להסדר כ 10% מכלל שנתון הגיוס.

בשנים 2002-2008 יצאו לשנת הכרעה 3405 גברים. מתוכם 803 חזרו לישיבה, 840 קיבלו פטור מלא, כ 1300 נמצאים עדיין בשנת הכרעה, בשירות אזרחי או בהליכי שיבוץ, ו 324 התגייסו לשירות הצבאי.³⁶ ממספרים אלו ומעדויות שונות אשר הועלו בפני ועדת המשנה, עולה כי מנגנון שנת ההכרעה לא הצליח להוות כלי משמעותי לעידוד היציאה למסגרת שירות אזרחי או צבאי.

1.7 כלים ממשלתיים לעידוד תעסוקה במגזר החרדי

כלי המדיניות הממשלתיים אשר משפיעים באופנים שונים על עידוד תעסוקה במגזר החרדי הינם רבים ומגוונים. מהמוצג עד כה ניתן לראות כי לכלים הקשורים לחינוך ולשירות הצבאי יש השפעה חשובה על התעסוקה במגזר זה, ובהמשך יוצג כיצד גם לכלי רווחה שונים, אשר מטרתם לסייע להקל על העוני באוכלוסיות חלשות יש השפעה משמעותית על עידוד התעסוקה במגזר החרדי. יחד עם זאת, קיימים מספר כלים ממשלתיים הממוקדים בעידוד תעסוקה במגזר החרדי. בין כלים אלו ניתן למנות:

- א. מגוון תוכניות לסבסוד הכשרה מקצועית לחרדים, הניתנות במסגרת משרד התמ"ת, על פי רוב בשיתוף עם ארגון הגיוס במסגרת תוכנית תב"ת (תנופה בתעסוקה) ותוכניות אחרות (תקציב מוערך בכ-10 מיליון ₪).
- ב. תוכניות הכשרה חלופית בסמינרים לנשים, ותוכניות סבסוד לימודי הנדסאים ולימודים אקדמאיים לגברים (תקציב מוערך במעט מעל 10 מיליון ₪).
- ג. מרכזי מפת"ח (מרכז פיתוח תעסוקה), המסייעים להשמה של חרדים (בשיתוף ארגון הגיוס).
- ד. תוכניות לעידוד יזמות עסקית בשיתוף עם מט"י (מרכז טיפוח יזמות).
- ה. סבסוד פעוטונים, משפחתונים ומעונות יום (סך כל תקציב הסבסוד מוערך ב 562 מיליון ₪, מתוכם כ-142 מופנים למגזר החרדי).
- ו. סבסוד שכר עובדים חרדיים במסגרת מסלול תעסוקה של מרכז ההשקעות במשרד התמ"ת.³⁷

במסמך זה לא נציג סקירה מפורטת של הכלים הממשלתיים לעידוד תעסוקה במגזר החרדי. יחד עם זאת, חלק מההמלצות המוצגות בפרק הרביעי עוסקות בשיפור וייעול הכלים הקיימים. במסגרתן של המלצות אלו מוצג פירוט נרחב יותר של המקרים בהם קיים צורך בשיפור הכלים הקיימים.

³⁶ מקור: דו"ח מרכז המחקר והמידע של הכנסת "גיוס תלמידי ישיבות לצה"ל" פברואר 2007, ונתוני תומכ"א כפי שנמסרו למועצה הלאומית לכלכלה.

³⁷ מקור הנתונים: אגף תקציבים במשרד האוצר.

2. החסמים להשתתפות בעבודה

בכדי לזהות את הכלים האפקטיביים ביותר לעידוד השתתפות בתעסוקה איכותית, עלינו לבחון את מגוון הגורמים המשפיעים על בחירותיו של האדם החרדי, ולאפיין מתוכם את **החסמים המרכזיים** האחראים לשיעור ההשתתפות הנמוך בתעסוקה איכותית קיים כיום במגזר זה.

ניתן לחלק את מגוון הגורמים המשפיעים על בחירותיו התעסוקתיות של אדם לשלוש קטגוריות מרכזיות:

1. **תפיסות העולם של הפרט**, שהן לרוב תוצאה של החינוך, התרבות והמסגרת החברתית בה הוא גדל. תפיסות העולם קובעות עד כמה הפרט וסביבתו מעריכים את היציאה לעבודה בכלל ואת אותה משרה ספציפית בפרט.

2. **מגוון האפשרויות הפתוח בפניו**, המשקף את יכולותיו ומאפייניו האישיים של האדם, אך גם תלוי בסביבה בה הוא חי. בניסוח אחר, התשובה לשאלה אילו משרות זמינות יש באזור מגוריו, והאם כישוריו האישיים של הפרט מאפשרים לו להתקבל אליהן.

3. **הכדאיות היחסית של כל אפשרות**, המושפעת גם מטעמיו והעדפותיו האישיים של כל אדם, אך גם ממערכת התמריצים. בניסוח אחר, התשובה לשאלה האם סך הכנסותיו של הפרט ישתפרו עם היציאה לעבודה, ומה גודל השיפור. זאת בהשוואה לאפשרויות האחרות העומדות בפניו, ובהתייחס לעלויות היציאה לעבודה, כגון השקעת מאמץ ואובדן הזמן הפנוי.

יש לציין כי בין הקטגוריות השונות ישנם כמובן קשרי גומלין רבים. לדוגמא, יש קשר בין מערכת תפיסותיו של אדם לבין הכדאיות שהוא מייחס לאפשרויות השונות העומדות בפניו. כמו כן ניתן לראות כי לסביבה בה הוא חי ומתחנך יש השפעה על העדפותיו, על יכולותיו ועל מגוון האפשרויות הפתוח בפניו, וגם על המחיר היחסי של האפשרויות השונות (לדוגמא דרך ההשפעה שלהן על מעמדו החברתי).

מאפייניו הייחודיים של המגזר החרדי מחייבים אותנו להתייחס למימד חשוב נוסף של הבעיה והוא **ההבדל בין נשים לגברים בהקשר זה**. בניתוח החסמים נראה כי ישנם הבדלים מהותיים בין גברים חרדים לנשים חרדיות בכל שלושת המישורים שתוארו עד כה.

2.1 חסמים הקשורים לתפיסות העולם של הפרט

את עיקר השוני במאפייני ההשתתפות בכוח העבודה של המגזר החרדי נראה כי נכון לייחס למערכת תפיסות העולם והעדפותיו הייחודיות של ציבור זה. במאמרו מציג הרב בצלאל כהן ניתוח של ההבדלים בתפיסות העולם ובהעדפותיהם של בני החברה החרדית, הגורמים לשיעור השתתפות נמוך בכוח העבודה (כהן, 2005).³⁸

עיקרי ההבדלים בתפיסות העולם הם:

1. **חשיבות השמירה הקפדנית על מצוות הדת והמסורת**

2. **חשש מחשיפה לחברה החילונית ולתפיסת העולם שלה**

3. **הסתמכות על דעת גדולי תורה**

4. **גברים – חשיבות רבה למעמד "תלמיד ישיבה"**

5. **נשים - שאיפה למספר רב של ילדים**

6. **הסתפקות במועט**

2.1.1 חשיבות השמירה הקפדנית על מצוות הדת והמסורת

המאפיין העיקרי של המגזר החרדי הוא המקום המרכזי של קיום מצוות הדת והמסורת, גם אם הדבר כרוך במחיר של אבדן עבודה או פרנסה. קיימות מצוות דת ומסורות שונות אשר הקפדה על שמירתן מקשה מאוד על עבודה במשרה מלאה, ומקטינה בצורה משמעותית את היצע מקומות העבודה הפוטנציאליים. בין מצוות אלה ניתן לציין את הרצון לקיים הפרדה מלאה בין נשים לגברים במקום העבודה, את הרצון לשמור על האפשרות לתפילה במניין מלא, ואת הרצון לשמור על כשרות מזון מחמירה במקום העבודה.

2.1.2 חשש מחשיפה לחברה החילונית ולתפיסת העולם שלה

יש המייחסים את מקורות רצונה של החברה החרדית להסתגר ולהתבדל מסביבתה לתהליך החילון שהתרחש באירופה במאה ה-19 ולניסיונה של חלק מהקהילה היהודית הדתית להתמודד עם תופעה זו בדרך של הסתגרות והתנתקות. מגמה זו הוקצנה אף יותר אחרי השואה, תקופה בה טראומת המלחמה העצימה את רצונם של "שארית הפלטה" של הקהילה החרדית לשקם את עולם הלימוד התורני שאבד.³⁹ מגמות אלו ואחרות גרמו לכך שהחשיפה למגזר החילוני, הן החשיפה הפיזית והן החשיפה לרעיונות ולדעות הקיימות בו, נתפסת כמנוגדת להשקפת העולם הדתית, ומעלות חשש רב כי הן עלולות לגרום ל"פריצת החומה" ולשינוי אורך החיים החרדי.

כפי שנפרט בהמשך, לחשש מפני החשיפה לחברה החילונית ישנה השפעה עמוקה על מגוון אפשרויות התעסוקה העומדות בפני האוכלוסייה החרדית. ראשית, חשש זה מקטיין בצורה משמעותית את נכונותם של

³⁸ כהן, בצלאל "מצוקה ותעסוקה בחברה החרדית: מבט מבפנים". מכון פלורסהיימר למחקרי מדיניות, ירושלים נובמבר 2005.
³⁹ לפרטים נוספים ראה לופו, יעקוב "מפנה בחברה החרדית, הכשרה מקצועית ולימודים אקדמיים" מכון פלורסהיימר למחקרי מדיניות, ירושלים דצמבר 2003.

החרדים לעבוד בחלק ניכר ממקומות העבודה הפוטנציאליים. בעיה זו מחריפה לאור התהליכים השונים המתרחשים בעולם התעסוקה המודרני - בו עולה משקלן של החברות הגדולות המחייבות חשיפה לאוכלוסיות שונות, וגדל הצורך להיחשף לאינטרנט (הנתפס כמקור לחשיפה שלילית לעולם החילוני), בעיקר בקרב העבודות "האיכותיות" בעלות השכר הגבוה. שנית, החשש מפני החשיפה לעולם החילוני מהווה חסם משמעותי ליכולתם של החרדים (גברים ונשים) לצבור יכולות וכישורים תעסוקתיים, וזאת עקב עלית משקלן של העבודות הדורשות לימודים אקדמאים (ואחרים) הכוללים חשיפה לתפיסות עולם "חילוניות". הנטייה להימנע מכל חשיפה לרעיונות שכאלה פוגמת בהכרח ביכולותיהם ובכישוריהם התעסוקתיים של החרדים, ומקטינה אף היא את מגוון מקומות העבודה הפוטנציאליים העומד בפניהם.

2.1.3 הסתמכות על דעת גדולי תורה

מאפיין חשוב נוסף של החברה החרדית ותפיסת עולמה היא ההסתמכות על דעתם של רבנים וגדולי תורה. עד כה, הובילו גדולי התורה את הרצון לשמר את אופייה הייחודי והמתבדל של החברה החרדית, תוך שמירה הקפדנית על המצוות והמסורת גם על חשבון מציאת פרנסה. יחד עם זאת, יש לציין כי בשנים האחרונות ניתן למצוא בקרב גדולי התורה ניצני קבלה של הצורך והיכולת לשלב חיי תורה עם עבודה. בהקשר זה ניתן למצוא הבדל מהותי בין יחסם של גדולי התורה להשתתפות גברים לעומת השתתפות נשים בתעסוקה. המצוקה הכלכלית הקיימת במגזר החרדי והצורך לפרנס את המשפחה ולאפשר לגבר לפנות את עיתותיו ללימוד תורה, הובילה רבנים רבים לעודד השתתפות נשים בתעסוקה בצורה גלויה. בנוסף, לנוכח הצטמצמות מקורות התעסוקה בתוך החברה החרדית, מסתמנת בשנים האחרונות בקרב גדולי התורה פתיחות רבה יותר להשתתפות נשים במגוון רחב יותר של סוגי עבודה – ובפרט בעבודות שאינן מוגבלות רק לחינוך בתוך הקהילה. גם בנוגע להשתתפות גברים בתעסוקה ניתן למצוא כיום פתיחות רבה יותר של גדולי התורה. המצוקה הכלכלית ותהליכים נוספים (של נוער מנותק ושל ציבור חרדי נוסף שאינו יכול או מעוניין להקדיש את כל זמנו ללימוד תורה) הובילו רבנים שונים למתן הקלות פרטניות, ובעיקר להימנעות מיציאה גורפת כנגד כל יוזמות תעסוקה לגברים חרדים. אולם, גדולי התורה לא עודדו עד כה באופן מפורש יציאה לעבודה של גברים חרדים, ואף עודדו את אברכי הכוללים להתחזק בלימודם חרף החמרה במצב הכלכלי.

2.1.4 גברים - חשיבות חברתית למעמד "תלמיד ישיבה"

כאמור, החברה החרדית מייחסת חשיבות רבה לשיקום עולם הלימוד התורני, ולעצם הלימוד וההגות בתורה. תפיסה זו מעניקה מעמד חברתי גבוה ל"תלמיד חכם" אשר מצטיין בלימוד התורני, ומתייחסת בפחיתות כבוד לגבר חרדי אשר אינו מקדיש את כל עיתותיו ללימוד. אין להמעט בחשיבותה של תפיסה חברתית זו, אשר עשויות להיות לה השלכות כלכליות וחברתיות מהותיות על חייו של הגבר החרדי. בקרב חלק ניכר מהציבור החרדי (ובפרט בקרב הציבור הליטאי) המעמד החברתי של "תלמיד חכם" הינו רכיב מהותי ביכולתו של הגבר החרדי למצוא "שידוך טוב" – שידוך אשר בין היתר מספק הטבות כלכליות מהותיות (כחלק מהנדוניה מקובל שלתלמיד חכם מספקים בדרך כלל הורי הכלה "סידור מלא" הכולל דירה, וריהוט הכרחי). בנוסף, המלגה שמקבל האברך מהכולל תלויה גם היא במידה רבה במעמדו החברתי של האברך ובהצטיינותו בלימודיו.

החשיבות הרבה המיוחסת למעמד תלמיד ישיבה בקרב החברה החרדית מהווה חסם משמעותי להשתלבות מוקדמת של גברים חרדים בשוק התעסוקה. גבר חרדי צעיר ורווק, אשר ינסה להשתלב בשוק התעסוקה (לדוגמה דרך פנייה למסגרת שירות צבאי או אזרחי), צפוי לפגוע במעמדו החברתי, ובהתאם לכך ביכולתו העתידית למצוא שידוך טוב ואף להשיג מלגה גבוהה בכולל (אם יחליט בהמשך שלא לעבוד ולהקדיש חייו ללימודים בישיבה). הפגיעה הצפויה במעמד החברתי היא להערכתנו אחת הסיבות המרכזיות לביקוש המועט למסגרת הנח"ל החרדי, ולמסגרות הכשרה מקצועית אשר מנסות לשלב גברים חרדים צעירים בתעסוקה.

2.1.5 נשים - שאיפה למספר רב של ילדים

כפי שהוצג בפרק הקודם, המגזר החרדי מתאפיין בשיעור ריבוי גבוה וחרגי (בממוצע מעל 7 ילדים לאישה). יש המייחסים חלק משיעור ריבוי גבוה זה לתמריץ הכלכלי הגלום בקצבאות הילדים – אשר בעבר נתנו תמיכה גבוהה במיוחד למשפחות מרובות ילדים.⁴⁰ אולם נראה כי לתופעה יש גם מקורות במערכת האמונות והתרבות החרדית, המייחסת מעמד חברתי גבוה למשפחה ברוכת ילדים. הצורך בטיפול במספר רב של ילדים מציב בפני האישה החרדית קשיים רבים להשתלבות בתעסוקה בכלל, ובתעסוקה איכותית במשרה מלאה בפרט. ריבוי חופשות הלידה בגילאי העבודה העיקריים, וכן הצורך והרצון להקדיש זמן לטיפול בילדים (והמצוקה הכלכלית המקשה על שכירת עזרה בטיפול בילדים) גורמים לאישה החרדית להעדיף עבודות גמישות, במשרה חלקית והנמצאות בקרבה פיזית לבית. בנוסף, המחסור בזמן וההוצאה המשפחתית הנלווית לגידול הילדים (בעיקר בגילאים הצעירים) מציבים בפני האישה החרדית קושי רב להקדיש זמן וכסף להכשרה מקצועית, או לחיפוש אחר עבודה איכותית.

2.1.6 הסתפקות במועט

מאפיין נוסף של תפיסת העולם החרדית המשפיע על ההשתתפות בתעסוקה הוא ההסתפקות במועט ומתן ערך רב לצניעות ולהתרחקות ממותרות. להבדיל משאר החברה הישראלית, אשר חווה תהליך של התפתחות "תרבות צריכה", המקנה חשיבות גדלה לצריכת מותרות (לעיתים עד כדי "צריכת ראווה"), מקדשת החברה החרדית את הסגפנות וההסתפקות במעט ההכרחי לקיום, ויוצאת כנגד מקרים של בזבזנות וראוותנות. בתפיסה זו קיימים היבטים חיוביים רבים, אך היא גם מקטינה את התמריץ לעבוד ולהגדיל את היקף העבודה ואת השכר, וגורמת לכך שמשק בית חרדי אשר הכנסותיו מאפשרות "קיום מינימאלי" יעדיף שלא להגדיל את היקף עבודתו ולשמור במקום זאת את זמנו הפנוי לגידול ילדים וללימוד תורה. לאור זאת, יש הטוענים כי אותו "סף הקיום המינימאלי", אשר מעבר אליו משפחה חרדית לא תהיה מעוניינת לעבוד, מתקיים בהכנסה הנמוכה מגובה ההכנסה אשר מוגדרת "כקו העוני".⁴¹ ריבוי גופי הצדקה וגופי הסיוע הקיימים במגזר החרדי (ממשלתיים ופרטיים), והלגיטימיות הקיימת במגזר זה לקבלת צדקה ותמיכה, מקטינים אף הם את התמריץ להגדלת היקף העבודה, ומאפשרים למשק הבית החרדי להסתמך על מגוון של תרומות (כספיות ותרומות

⁴⁰ בשנים האחרונות מסתמנת ירידה בשיעור הריבוי במשפחות החרדיות, לדוגמה מספר המשפחות החרדיות עם ילדים בגיל שנה עד שנתיים ירד מאז שנת 2001 בלמעלה מעשר נקודות האחוז. ירידה זו מיוחסת לקיצוץ בקצבאות הילדים שהתבצע בשנת 2003 (מקור - דו"ח בנק ישראל לשנת 2007 – פרק ה' "סוגיות במדיניות כלכלית חברתית").

⁴¹ קו העוני מוגדר כ-50% מהשכר החציוני במשק, והוא נמדד על פי סולם שקילות המתייחס לגודל המשפחה. כך לדוגמה ב-2006 הוגדר קו העוני למשפחה עם 6 נפשות כהכנסה פנויה של 6894 ש"ח, ולמשפחה של 7 נפשות כהכנסה של 7705 ש"ח (מקור: ביטוח לאומי, "מימדי העוני והפערים בהכנסות 2006/7").

"בעין" כגון תרומות מזון) במקומה של הסתמכות על הכנסה מעבודה. לאור זאת יש אף הטוענים כי במגזר החרדי נפוצה התופעה של פניה לצדקה ולסיוע, על חשבון יציאה לעבודה, גם כאשר אין בכך הכרח.⁴²

ניתן לטעון כי החסמים שתוארו עד כה מעידים כי הקושי להשתלב בתעסוקה נמצא בבסיס צביונה ובמערכת תפיסותיה של הקהילה החרדית, ובהתאם כי הגדלת שיעור ההשתתפות בתעסוקה בקהילה החרדית מחייב שינוי עמוק בקהילה זו. אולם, קיימות עדויות שונות אשר סותרות טענה זו, ומראות כי אפשרי להגדיל את התעסוקה בחברה החרדית בצורה משמעותית ללא פגיעה מהותית בצביונה ובמערכת תפיסותיה של חברה זו. ראשית, כפי שראינו בחלק הקודם, בשנים האחרונות ישנה עלייה משמעותית ועקבית בשיעור התעסוקה בקרב במגזר החרדי. עלייה זו מעידה כי יותר גברים ונשים חרדיים מחפשים עבודה ואף מצליחים לעבוד בפועל. שנית ישנן עדויות נוספות המצביעות על כך שבקרב המגזר החרדי קיים כיום ציבור לא קטן של גברים ונשים אשר מעוניינים להגדיל ולגוון את השתתפותם בשוק העבודה, כפי שעולה מלוח 2.1:⁴³

לוח 2.1: תוצאות סקר דעות אודות יציאה לעבודה במגזר החרדי

השאלה	האפשרויות	מודיעין עילית*	אלעד**	אשדוד***
כאשר ישנו קושי בפרנסה מה נכון יותר עבור הבעל במשפחה חרדית (תשובות עיקריות)	שהבעל יקדיש את כל זמנו ללמוד תורה ולא יעבוד	38%	17%	16%
	שהבעל יקדיש חלק מזמנו ללימוד תורה ויעבוד במשרה חלקית	31%	42%	37%
	שהבעל יקדיש חלק מזמנו ללימוד תורה ויעבוד במשרה מלאה	7%	20%	14%
	צריך לשאול דעת רבנים	3%	7%	3%
כאשר ישנו קושי בפרנסה מה נכון יותר עבור האישה במשפחה חרדית (תשובות עיקריות)	שהאישה תעבוד בעבודה המתאימה לה במשרה חלקית	50%	55%	35%
	שהאישה תעבוד בעבודה המתאימה לה במשרה מלאה	16%	20%	18%
	שהאישה לא תעבוד כלל ותקדיש את זמנה לטיפול בילדים ובמשפחה	15%	13%	18%

* אוכלוסייה ליטאית ברובה

** אוכלוסייה חסידי/ספרדית

*** אוכלוסייה חסידי/ספרדית בעלת מגע גדול יותר עם אוכלוסייה חילונית

הן באלעד והן באשדוד, אחוז המשיבים כי על הבעל להקדיש חלק מזמנו לעבודה (במשרה מלאה או חלקית), הינו גדול בצורה משמעותית משיעור ההשתתפות הנמדד בפועל של גברים חרדים. טבלה זו גם מצביעה על ההבדלים בנכונות לעבוד הקיימים בין תת קבוצות שונות של המגזר החרדי. הבדלים שהוצגו גם בפרק המבוא.

⁴² ראה לדוגמה כהן, בצלאל "מצוקה ותעסוקה בחברה החרדית: מבט מבפנים". מכון פלורסהיימר למחקרי מדיניות, ירושלים נובמבר 2005.

⁴³ הסקר בוצע בשנת 2006 על ידי חברת "מותגים". הסקר כלל 150 משתתפים בכל עיר, 50% נשים ו-50% גברים, כולם מעל גיל 18.

נתונים אלו מעידים כי כיום במגזר החרדי קיימת אוכלוסייה לא מבוטלת המעוניינת להגדיל את השתלבותה בתעסוקה, ואת יכולותיה להשיג משרה אטרקטיבית. בנוסף, מהנתונים עולה כי דעת הרבנים מהווה חסם קטן משניתן היה לצפות להשתתפות בתעסוקה. מעיד על כך המספר הקטן יחסית של המשיבים כי דעת רבנים היא הדרושה לקבוע האם נכון לצאת לעבוד, ותומכים בכך גם נתוני תוכנית מפת"ח המעידים על תמיכה של הרבנים ביציאה לעבודה של גברים ונשים חרדיות (במקרים בהם יציאה זו מסייעת לפתרון מצוקות כלכליות).⁴⁴

עדות משמעותית נוספת ליכולתה של הקהילה החרדית להגדיל בצורה משמעותית את שיעור השתתפותה בכוח העבודה, וזאת מבלי לפגוע בצביונה החרדי, מגיעה מהקהילות החרדיות בנכר. כפי שמתאר עמירם גונן במאמרו "בין לימוד תורה לפרנסה: חברת לומדים ומתפרנסים בלונדון",⁴⁵ מתקיימת בלונדון (ובמקומות אחרים) קהילה חרדית שהיא בעלת זיקה רוחנית ותרבותית חזקה ביותר לקהילה החרדית בישראל - חלק ניכר מבניה לומדים תקופה בישיבות הגבוהות בישראל, וגדולי התורה של הקהילה בישראל מהווים את הסמכות הרבנית גם לקהילות אלו. אולם, שיעור ההשתתפות בכוח העבודה של חברי קהילה זו הינו גבוה באופן משמעותי משיעור ההשתתפות בארץ, ומגיע ל 67% בקרב הגברים החרדיים.⁴⁶ חברי קהילה זו מצאו דרכים שונות לשלב עבודה ופרנסה עם לימוד תורה, תוך כדי שמירה על צביונה החרדי של הקהילה הכוללת, הקפדה יתרה על מצוות הדת. בפרק השני של המסמך יוצגו פרטים נוספים על הקהילה החרדית הבלונדונית, פרטים שיסיעו לנו לדרג את רמת חשיבותם של החסמים השונים.

2.2 חסמים הקשורים למגוון אפשרויות התעסוקה

בסעיף הקודם נטען כי בקהילה החרדית ישנם סימנים לקיומה של קבוצה משמעותית של גברים ונשים אשר היו מעוניינים לצאת לעבוד ולהגדיל את השתתפותם בשוק העבודה. יש לשאול אם כן מדוע היצע עובדים זה אינו מוצא מקומות עבודה שיאפשרו לו להשתלב בתעסוקה. שאלה זו מתחדדת נוכח העלייה בשיעור האבטלה במגזר החרדי, שבאה בניגוד לצמיחה שאפיינה את המשק בחמש השנים שקדמו למשבר הכלכלי שהחל לקראת סוף שנת 2008, ואשר לוותה בגידול ניכר בביקוש לעובדים ובירידה מתמדת בשיעור האבטלה של כלל העובדים במשק.⁴⁷ לכן, אם מחד יש היצע פוטנציאלי של חרדים המעוניינים לעבוד, ומאידך יש ביקוש רב לעובדים – מדוע ההיצע והביקוש אינם נפגשים ?

קיימים מספר חסמים אפשריים הגורמים לתופעה זו, אותם ניתן לחלק לקטגוריות הבאות:

- **חסם מצד המעסיקים** – מצב בו העובד מעוניין לעבוד, אך המעסיק לא מעוניין בעובד. לדוגמה, כי העובד חסר כישורים מתאימים, כי העובד מרוחק ממקום העבודה, כי המעסיק נדרש לשנות את אופן התנהלותו כדי להתאים למאפייני התרבות החרדית.

⁴⁴ כמחצית מהגברים שפנו למרכזי מפת"ח התייעצו קודם לכן עם רבנים, ו-88% מתוכם קיבלו תמיכה מפורשת ביציאה לעבודה. (מקור: סופר-פרומן "מרכזי פיתוח תעסוקת חרדים – מפת"ח, מאפיינים סוציו דמוגרפיים ותעסוקתיים של הפונים והפעילות במרכזים, דו"ח מספר 1" מינהל מחקר וכלכלה, התמ"ת, ספטמבר 2007).

⁴⁵ מכון פלורסהיימר לחקר מדיניות, ירושלים נובמבר 2005.

⁴⁶ נתונים המופיעים במאמרו של גונן, והמתייחסים לסקר שנערך בשנת 2001 בשכונת ברוטון פארק בלונדון.

⁴⁷ להרחבה ראה דוח בנק ישראל לשנת 2007 פרק ה'.

- **חסם מצד העובדים** – מצב בו המעסיק מעוניין בעובד, אך העובד לא מעוניין בעבודה. לדוגמה, כי השכר או מאפייני העבודה לא אטרקטיביים מספיק.
- **חסם אינפורמציה** – שידוך בין העובד למעסיק היה יכול להתקיים (שניהם היו מעוניינים) אם הם היו יודעים אחד על השני, אולם המידע אודות צד אחד איננו מצליח לעבור בצורה יעילה ואמינה לצד השני.

2.2.1 חסם מצד המעסיקים

נתוני האבטלה מראים כי קיימים כיום חרדים רבים (נשים וגברים) המעוניינים לעבוד אך לא מצליחים למצוא מעסיק שמעוניין בהם. משיחות עם גופים שונים העוסקים בתחום השמת חרדים, עולה כי הסיבה העיקרית לכך איננה "בררנות" של מחפשי העבודה החרדיים, או דעות קדומות מצד המעסיקים, אלה עיקרה בחוסר במיומנות ובכישורים תעסוקתיים בקרב מחפשי העבודה החרדיים.⁴⁸ יתרה מכך, המחסור בכוח אדם שאפיין את משק עד בוא המשבר הנוכחי בסוף שנת 2008, ושסביר כי יחזור על עצמו בעת החזרה לתוואי של צמיחה, והניסיון החיובי של מספר מעסיקים גדולים - שפנו בשנים האחרונות למגזר החרדי, ומצאו בו מקור לכוח אדם איכותי מסור וזול יחסית, גרמו למעסיקים רבים להתעניין במגזר החרדי כמקור אפשרי לעובדים. מגמה זו התחזקה גם בשל העובדה כי רוב הציבור החרדי מתגורר במרכז הארץ ובסביבות ירושלים, וגם בעקבות התמיכה הממשלתית הניתנת למעסיקים הפונים למגזר החרדי.

המעסיקים אשר פנו למגזר החרדי הפריכו את החשש העקרוני מהעסקת חרדים, והראו כי לא נדרשות התאמות משמעותיות על מנת "להכשיר" את מקום העבודה באופן שיאפשר לחרדים וחרדיות לעבוד בו, ולהשתלב באופן מוצלח בשאר פעילויות העסק. אולם, משיחות עם מספר מעסיקים, עולה כי בתקופה האחרונה גדל הקושי במציאת עובדים בעלי מיומנויות בסיסיות במגזר החרדי, בפרט לעבודות בעלות שכר גבוהה ואופק תעסוקתי. נראה כי עד כה התבססו מעסיקים רבים אשר פנו למגזר החרדי על אוכלוסיית העולים החרדים ממדינות דוברות אנגלית, עולים אשר שולטים בשפה האנגלית ולרוב קיבלו בארצות המוצא חינוך מגוון הכולל לימודי חול. אולם, נדמה כי באזורים מסוימים מקור זה של עולים חרדיים קרוב למיצוי, וכי שאר האוכלוסייה החרדית אשר מעוניינת לעבוד חסרה את כישורי השפה האנגלית וכישורים בסיסיים נוספים הנדרשים לעבודות אלו.

בנוסף, יש לציין כי בכלל המשק חלה בשנים האחרונות מגמה של עלייה בביקוש לעובדים מיומנים, וירידה בביקוש לעובדים לא מיומנים. כך לדוגמה 48% מהמובטלים בעלי פחות מ 11 שנות לימוד מחפשים עבודה יותר משנה (לעומת 20% בלבד בשנת 2001 – עלייה של 140% תוך 5 שנים!), כאשר במקביל נדרשו בשנת 2007 עבור 15% מהמשרות הפנויות שלושה חודשים או יותר בכדי לאיישן – דבר המעיד על קושי במציאת עובדים מתאימים.⁴⁹ מחד, משמעותה של מגמה זו היא כי הקושי של עובדים חרדים חסרי מיומנות במציאת עבודה

⁴⁸ לדוגמה מנהלי תוכניות שונות בג'וינט-תב"ת, מנפאואר בראשית, המכללה החרדית, וחברות פרטיות.
⁴⁹ מקור: דו"ח בנק ישראל לשנת 2007 ודו"ח "הביקוש לעובדים במגזר העסקי 2008-1" משרד התמ"ת.

צפוי לגדול, אך מאידך אפשר ללמוד כי השקעה בחינוך ובשיפור מיומנות תעסוקתית בקרב המגזר החרדי יכולה להניב פירות רבים בשיפור סיכויי התעסוקה והשכר של החרדים העובדים.

2.2.2 חסם מצד העובדים

כפי שתואר דלעיל, קיים במגזר החרדי פוטנציאל לא ממומש של חרדים המעוניינים להשתתף בשוק העבודה. נראה כי את הגידול ברצון לעבוד ניתן לזקוף בעיקר לירידה במקורות הפרנסה שאינם מגיעים מהכנסה מעבודה מוכרת, ירידה אשר נובעת גם מהצמצום שחל בקצבאות הילדים, אך גם מהגידול המהיר של המגזר החרדי. כך לדוגמה נטען כי קצב הגידול בתרומות מחו"ל, תרומות המהוות גורם חשוב בפרנסת המגזר, אינו מצליח להדביק את קצב הגידול באוכלוסייה. הדבר מתחדד עוד יותר נוכח ההפחתה הצפויה בהיקף התרומות מחו"ל על רקע המשבר הכלכלי העולמי. בנוסף, השילוב של שיעור ילודה גבוה עם העובדה כי כיום חלק גדול מהחרדים הם דור שלישי או רביעי של אברכים, מגבילה מאוד את יכולתם של ההורים לעזור כלכלית לילדיהם. קצב גידול האוכלוסייה אף גרם לצמצום ופגיעה באטרקטיביות של המקצועות החרדיים הקלאסיים. כך לדוגמה, ריבוי העוסקים במקצועות קודש דוגמת סופרי הסת"ם, והעוסקים ברוכלות זעירה בתוך הקהילה, מורידים את הרווחיות של עיסוקים אלו, ומעודדים חרדים וחרדיות לחפש סוגי עבודה חדשים. בנוסף, נראה כי הגידול במספרן של בוגרות הסמינרים למורות עולה על קצב גידול התלמידים, וכי כיום בוגרות אלו נתקלו בקשיים למצוא משרה בהוראה במערכת החינוך החרדית, ואלו מהן שמצליחות, לרוב מוצאות משרה חלקית בלבד בשכר נמוך.⁵⁰

יחד עם זאת, מערכת התמיכות הקיימת גורמת לכך שבמקרים רבים מספיק למשפחה חרדית שהאישה תהייה המפרנסת היחידה, בכדי שהמשפחה תגיע למינימום ההכנסה הדרוש לקיומה. יתר על כן, כפי שנראה בהמשך, יציאה של הגבר לעבודה צפויה לגרור אובדן של תמיכות שונות, אשר עלול לעלות על השכר שהגבר צפוי להרוויח, ולכן הופך את היציאה לעבודה ללא כדאית. מגורמים שונים העוסקים בהשמת חרדים נמסר לנו כי מרבית הגברים החרדיים הפונים אליהם לא מסכימים לצאת לעבודה בשכר מינימום, וכי על פי רוב מבחינתם "שכר הסף" ליציאה לעבודה הינו בסביבות אלף ₪ מעל שכר המינימום. עם זאת, גורמים אלו מסרו כי בעבודות אשר נתפסות כעבודות מכובדות ובעלות אופק תעסוקתי (כמו בנקאות וביטוח) קיימת נכונות גבוהה יותר של גברים חרדיים לצאת לעבודה בשכר מינימום.

לסיכום, ניתן לומר כי במגזר החרדי קיים חסם מסוים של העדר נכונות ליציאה לעבודה מצד העובדים, בפרט עבור עבודת גברים בשכר נמוך. אולם תהליכים שונים המתרחשים בחברה החרדית מקטינים את עוצמתו של חסם זה ומגדילים את שיעור החרדים (גברים ונשים) אשר מחפשים עבודה, ואינם מגבילים את החיפוש רק לעבודות בתוך הקהילה.

2.2.3 חסם האינפורמציה

בתהליך חיפוש עבודה ישנה חשיבות גבוהה למקורות אינפורמציה לא פורמאליים, כגון מכרים ובני משפחה. בתהליך "השידוך" בין עובד למשרה פנויה, מתבטאת חשיבותם של מקורות אלו גם בהעברת האינפורמציה על

⁵⁰ ממשרד החינוך נמסר לנו כי להערכתם פחות משליש מבוגרות הסמינרים מוצאות עבודה במקצוע. רובן כאמור במשרה חלקית בלבד.

עצם קיום המשרה הפנויה והעובד המתאים, וגם ביכולתם של המקורות ה"לא פורמאליים" להוות מקור אמין למידע על איכות המשרה או העובד. אולם מעבר לכך, לחברים ובני משפחה אשר עובדים, יש תפקיד קריטי בסיוע לאדם המחפש עבודה לגבש לעצמו תפיסה על מהי העבודה המתאימה לו, ומה כדאיותה של עבודה, וכן בהקניה של "כישורים רכים" (כגון אסרטיביות, אדיבות, אופן דיבור בראיון עבודה, וכד') שלהם חשיבות גבוהה ביכולת להתקבל לעבודה, ולהצליח בה.

שיעור ההשתתפות הנמוך בתעסוקה במגזר החרדי, והעדר הגיוון התעסוקתי במגזר זה גורמים לכך כי על פי רוב, חרדי (גבר או אישה) אשר מחפש עבודה, מתקשה לזהות מהן העבודות המתאימות ליכולותיו ולרצונותיו, ומתקשה להשיג מידע על מקומות עבודה זמינים, על מאפייניהם ועל הדרך להתקבל אליהם. שיעור ההשתתפות הנמוך גורם לכך שפנייה אל חברים וקרובי משפחה בדרך כלל לא תועיל, מכיוון שבדרך כלל גם הם אינם עובדים, או אינם בעלי ניסיון תעסוקתי מגוון. לאור זאת, ישנה חשיבות רבה לגופי ייעוץ והשמה מקצועיים, אשר יכולים לגשר במעט על המחסור במידע, ולספק לפרט מידע על יכולותיו ועל אפשרויות התעסוקה הזמינות לו. ואכן, גופים העוסקים בהשמת חרדים מדווחים כי במרבית המקרים הפונים אליהם אינם יודעים כלל מהן העבודות הקיימות בשוק, ומתוכן מהן העבודות המתאימות להם. כן נמסר כי במרבית המקרים נדרשים גופי ההשמה להשקיע מאמצים רבים במתן הדרכות המסייעות לפונים אליהם לפתח את ה"כישורים הרכים" ההכרחיים כדי להתקבל לעבודה.

2.3 חסמים הקשורים לכדאיות היחסית של יציאה לעבודה

היבטים שליליים

גורם מרכזי המשפיע על החלטתו של הפרט האם לצאת לעבוד, היא השאלה עד כמה העבודה תשפר את מצבו. במקרה של המגזר החרדי שאלה זו הינה רבת חשיבות, וזאת מכיוון שכיום, עבור חלק ניכר מהמגזר יציאה לעבודה עשויה להיות לא כדאית כלכלית. את הסיבות השונות הגורמות להקטנת כדאיות היציאה לעבודה במגזר החרדי ניתן לחלק לקטגוריות הבאות:

1. ירידה בתמיכות ועליה בהוצאות מול הכנסה צפויה נמוכה מעבודה.
2. ירידה בסטאטוס החברתי ובזמן המוקדש ללימוד תורה ולגידול ילדים.
3. שירות צבאי.

2.3.1 ירידה בתמיכות ועליה בהוצאות מול הכנסה צפויה נמוכה מעבודה

כפי שצוין לעיל, מגורמים העוסקים בהשמת חרדים נמסר כי עבור חלק ניכר מהגברים החרדיים הפונים אליהם, "שכר הסף" ליציאה לעבודה הינו בסביבות אלף ש"ח מעל שכר המינימום. ואכן, כפי שמעיד לוח 2.2, עבור משפחה חרדית בה הבעל אברך (ומקבל קצבת כולל) והאישה עובדת בשכר מינימום, יציאת הגבר לעבודה בשכר מינימום תגרום לעלייה בהוצאות ולאובדן הכנסות שונות, בשיעור שעשוי להפוך את היציאה לעבודה ללא כדאית.

לוח 2.2: הכנסות והוצאות הקשורות ליציאה לעבודה לפי מאפייני השתתפות בתעסוקה

עבור משפחה חרדית עם שישה ילדים מתחת לגיל 18 מתוכם שניים עד גיל 3, הסכומים מעוגלים לעשרות

סוג ההכנסה / ההוצאה	גבר + אישה עובדים	גבר אברך אישה עובדת	גבר אברך אישה לא עובדת
הכנסות			
הכנסות מעבודה*	7,420	3,710	0
קצבת ילדים (לפי 6 ילדים)	910	910	910
קצבת הבטחת הכנסה ממשרד הדתות	0	0	940
מלגת כולל – תשלום משרד החינוך (ניתן למוסד התורני)	0	700	700
מלגת כולל (תוספת כולל מגיוס תרומות) ומקורות הכנסה נוספים**	0	~1,000-2,000	~1,000-2,000
תלושים לחג של ארגוני צדקה (שווי ממוצע לחודש)**	0	~500	~500
סך הכנסות	8330	6,820-7,820	4,050-5,050
הוצאות			
הוצאה על מעונות יום ומשפחתונים (הערכה)**	~600-800	~600-800	0
אובדן הנחה בארנונה***	~230		
הוצאות הקשורות ליציאה לעבודה (מזון לתינוקות, פאה, ביגוד, נסיעות, סיוע בטיפול בזמן חופשת בית הספר)**	~800	~500	0
סך הוצאות	1630-1830	1100-1300	0
סך הכנסות פחות הוצאות	6,500-6,700	5,520-6,720	4,050-5,050

* ההנחה היא כי העבודה היא בשכר מינימום.

** הערכת מינימום, מבוססת על הערכות מידע שהתקבל מהגיוינט ומגופים נוספים העוסקים בהשמת חרדים.

*** במעונות יום ובמשפחתונים (עד גיל 3) ההנחות בשכר הלימוד נקבעות על פי הכנסה ממוצעת לנפש. במקרה שלפנינו, למשפחה בה שני בני הזוג העובדים ההכנסה החודשית הממוצעת לנפש היא 1041 ₪ (הכנסה מעבודה בתוספת קצבאות ילדים). ההנחה במעונות יום ומשפחתונים למשפחה עם הכנסה ממוצעת נמוכה מ 2205 ₪ לנפש היא 825 ₪ לילד, כאשר ההורה נדרש להשלים עד 506 ₪ בחודש (להערכתנו ההשלמה בפועל נמוכה יותר).⁵¹

**** אנו מניחים מגורים בדירה בגודל 100 מ"ר ותעריף ארנונה של 31 ₪ למטר (בנייה רוויה), המסתכמים לתשלום ארנונה חודשי של 255 ₪. משפחה בת 8 נפשות עם הכנסה חודשית נמוכה מ 4639 ₪ זכאית להנחה בארנונה של 90% ששווה 204 ₪ בחודש.⁵²

⁵¹ לפרטים ראה טבלת שכר לימוד במעונות לשנה"ל תשס"ח ספטמבר 2007, באתר משרד התמ"ת.

⁵² לפרטים ראה לדוגמא אתר עריית ירושלים.

לוח 2.2 מראה כי במשפחה בה הגבר אברך, יציאה של האישה לעבודה (בשכר מינימום) יכולה לשפר בצורה משמעותית את המצב הכלכלי, ובפרט במקרה בה העבודה הינה בשעות גמישות (לדוגמה עבודה בחינוך) ואינה פוגעת בגידול הילדים. לעומת זאת, במקרה בו האישה עובדת, יציאה של הגבר האברך לעבודה תגרום לאובדן כל התמיכה הכלכלית הניתנת מהכולל, ולצמצום ניכר בתמיכות אחרות (כגון תלושי צדקה והנחות בארנונה). כתוצאה מהצמצום בהכנסות והגידול בהוצאות, ששיעורם כמעט ומשתווה לשכר שהגבר צפוי להרוויח, נוצר מצב בו יציאת הגבר לעבודה כמעט ולא תשפר כלכלית את מצבו של משק הבית.

יש לציין כי גם במקרה של משפחה בעלת מספר רב יותר של ילדים, לא צפוי להיות שינוי משמעותי במתווה הכדאיות ליציאה לעבודה. במשפחה כזו, ההכנסות לא צפויות להשתנות (למעט קצבת הילדים שתגדל באופן זהה בכל המקרים) ולעומת זאת ההוצאות הקשורות ביציאה לעבודה (מעונות יום, משפחתונים והוצאות נוספות) צפויות רק לגדול, דבר שיגרום לצמצום נוסף של הכדאיות הכלכלית של יציאת הגבר לעבודה.

סוג נוסף של עלות הכרוכה ביציאה לעבודה (או להכשרה מקצועית) במשרה מלאה הוא אובדן הפנאי, אובדן שלעיתים כרוך באובדן מקורות הכנסה לא רשמיים. כפי שדווח לנו מגופים העוסקים בהכשרה של חרדים ומגופים אחרים, בקרב החברה החרדית נפוצה התופעה של מסחר זעיר לא פורמאלי, אשר מהווה השלמת הכנסה למשק הבית החרדי. היציאה לעבודה במשרה מלאה (או להכשרה מקצועית), אינה מאפשרת להמשיך לקיים פעילות זו ולכן גורמת לאובדן ההכנסה הנובעת ממנה.⁵³

2.3.2 ירידה בסטאטוס חברתי ובזמן המוקדש ללימוד תורה ולגידול ילדים

כפי שתואר בסעיפים הקודמים, אל חישוב הכדאיות ליציאה לעבודה יש להוסיף גם את "העלויות הרכות" הכרוכות ביציאה לעבודה. עבור הגברים מדובר בעיקר באובדן הסטאטוס החברתי הכרוך במעמד אברך, והקטנת משמעותית של הזמן הפנוי ללימוד תורה. כאמור, בנוסף לעובדה שמדובר בפגיעה בגורמים שהם במרכז עולם הערכים של הגבר החרדי, מדובר גם בפוטנציאל לפגיעה כלכלית. הירידה בסטאטוס יכולה לפגוע בסיכויי השידוך (של הגבר החרדי או של ילדיו), ולכן עלולה להיות גם בעלת משמעות כלכלית נרחבות.⁵⁴

עבור הנשים, היציאה לעבודה במשרה מלאה (ובפרט במקצוע שאינו מאפשר קירבה לבית ושעות עבודה גמישות) מגדילה את ההוצאות על גידול הילדים, ומקשה על השקעת הפנאי הדרוש לגידול מספר רב של ילדים. גם עובדה זו מצויה בניגוד מסוים לערך מרכזי בחברה החרדית.

2.3.3 שירות צבאי

בפרק הראשון פורטו ההסדרים השונים העומדים בפני גברים חרדים בכל הקשור לחובת השירות הצבאי, אך לא הורחב לגבי משמעותם הכלכלית. כאמור, רוב רובם של הגברים החרדים נמצאים במעמד של פטורי שירות מכוח חוק טל, מעמד אשר מחייב כי כל זמנם יוקדש ללימוד ולא לעיסוק אחר. עבור גברים אלו היציאה

⁵³ בגוטליב 2007 מופיעה הטענה כי תופעת "ההכנסה בשחור" איננה נפוצה במגזר החרדי יותר מאשר בשאר המגזרים. זאת בהתבסס על מחקר אשר השווה בין שומות מס של עצמאיים במגזר החרדי לעומת שומות מס של עצמאיים בשאר המגזרים. עם זאת יש לציין כי המחקר האמור התייחס רק לעוסקים מורשים, אשר פתחו תיק עצמאי ברשויות המס, ולא בדק מסחר הנעשה על ידי משקי בית "רגילים", שבהם אף אחד לא הצהיר בגלוי (מול רשויות המס) כי הוא עוסק במסחר.

⁵⁴ Eli Berman (2000) מרחיב בסוגיה זו, ובהתבסס על התיאוריה הכלכלית של "מועדונים", מציע מודל להסבר התועלת הכלכלית (במובנה הרחב) של הישארות במסגרת "המועדון" של תלמידי ישיבה, ומולו הנזק הכלכלי של עזיבת מועדון זה.

לעבודה כרוכה בדרך כלל בביצוע שירות צבאי, דבר הנתפס לעיתים כהפרה של הוראת רבנים ועשוי להביא לאובדן משמעותי של הסטאטוס החברתי, ובהתאם למשמעויות כלכליות נרחבות. גם הזמן אשר מוקדש לשירות צבאי מהווה השקעה משמעותית עבור רוב הגברים אשר שוקלים יציאה לעבודה, ונמצאים בשלב בו הם בעלי משפחות ובעלי מחויבויות כלכליות שוטפות. על פי רוב, לגברים אלו אין כלל יכולת להקטין את ההכנסות השוטפות שלהם ולהשקיע זמן בשירות צבאי (או בהכשרה מקצועית). עם זאת, יש לציין כי לגברים נשואים עם ילדים הצבא מעניק דמי מחייה נדיבים, אשר על פי רוב הינם גבוהים מהכנסותיו השוטפות של אברך ממוצע.⁵⁵ משיחות עם גורמים שונים עולה כי פעמים רבות הציבור החרדי לא מודע לקיומם של תשלומים אלו, וסבור כי בתקופת השירות הצבאי צפויה ירידה משמעותית בהכנסות.

היבטים חיוביים

למרות מגוון הסיבות אשר מצביעות על כדאיות נמוכה ליציאה לעבודה של גברים במגזר החרדי, ניתן לראות בשנים האחרונות מגמה עקבית של עלייה בשיעור ההשתתפות של גברים ונשים במגזר החרדי. חלק ממגמה זו ניתן לייחס למספר גורמים אשר בשנים האחרונות הגדילו את כדאיות היציאה לעבודה של גברים במגזר החרדי. בין גורמים אלו ניתן למצוא כאלו אשר צמצמו את הכדאיות הכלכלית של המצב בו אחד (או שני) בני הזוג לא עובדים, כגון שינוי במדיניות הממשלתית שהוביל לירידה בקצבאות, וקושי גדל והולך לשמר את מקורות ההכנסה המסורתיים. במקביל ניתן למצוא בשנים האחרונות גורמים אשר תורמו (וצפויים לתרום) לעליית הכדאיות של יציאה לעבודה, כמו עלייה בהיצע של **משרות אטרקטיביות** בחמש השנים שחלפו, והפעלת תוכנית **מס הכנסה שלילי**.

2.3.4 שינוי במדיניות הקצבאות

אחד הגורמים המרכזיים להם מיוחס שינוי המגמה והגדלת כדאיות היציאה לעבודה, הוא השינוי בקצבאות שחל בשנים 2001-2003, ובפרט הירידה המשמעותית בקצבאות הילדים למשפחות מרובות ילדים. עבור משפחה בת 4 ילדים, לדוגמה, השינוי התבטא בירידה של קרוב ל 48% בגובה הקצבה, מקצבאות בסך של 1,534 ₪ בשנת 2000, לקצבאות בסך 803 ₪ בשנת 2007 (הקצבאות במחירי 2007).⁵⁶ ירידה זו היוותה פגיעה משמעותית בהכנסות משק הבית, ועבור משפחות חרדיות רבות היוותה מעבר בין מצב בו הקיום היה "מספיק אך בדוחק" למצב בו ישנו קושי להתקיים ללא הכנסה מעבודה. שינוי מדיניות נוסף שגרם לקושי משמעותי להמשיך בקיום ללא עבודה, הוא הקיצוץ במענקי הדיוור שניתנו לזוגות צעירים, והירידה בכמות הבנייה הזולה באזורי עדיפות. בסוף שנות ה-90, יכול היה זוג חרדי צעיר לרכוש דירה זולה בערים מתפתחות כגון בית"ר עילית או אלעד, כאשר חלק ניכר מכספי הקנייה היו ניתנים לו באמצעות מענק ממשלתי.⁵⁷ לעומת זאת, כיום תנופת הבנייה בערים אלו ירדה בצורה משמעותית, דבר שגרם לעלייה ניכרת במחירי הדירות בערים אלו.

⁵⁵ גובה תשלומי המשפחה לחייל נשוי עם ילדים עשוי להגיע ל 4000 ₪ לחודש.

⁵⁶ מקור: המוסד לביטוח לאומי, רבעון סטטיסטי ינואר-מרס 2008. עבור משפחה בת 6 ילדים הירידה הייתה (במחירי 2007) מ 2,898 ₪ ל- 1,461 ₪ (מעל 49%).

⁵⁷ ראה לדוגמה פסק דין בית המשפט העליון בעתירה כנגד התנאים הייחודיים שניתנו לרוכשי דירות בעיר החרדית אלעד

<http://elyon1.court.gov.il/files/98/060/049/n06/98049060.n06.HTM>

במקביל גם ירד המענק הממשלתי לזוגות צעירים, דבר שמחייב את הקונים להגדיל את מקורות ההכנסה העצמיים שלהם לצורך קניית דירה.

2.3.5 צמצום במקורות ההכנסה המסורתיים

כפי שמצוין במאמרו של בצלאל כהן (כהן, 2005),⁵⁸ הגידול המהיר של האוכלוסייה החרדית גורם לתהליך מתמשך של שחיקה במקורות ההכנסה המסורתיים של הקהילה החרדית. כפי שמפורט בלוח 2.2, חלק ניכר מההכנסה של משפחה בה הגבר אברך (ולא עובד) מתבסס על תרומות ומענקים הניתנים דרך הכולל ודרך רשתות תמיכה קהילתיות. אולם, בשנים האחרונות קצב הגידול באוכלוסיית האברכים גבוהה בהרבה מקצב הגידול בתרומות, תהליך אשר גורם לשחיקה מתמשכת בגובה התרומות והתמיכות הניתנות על ידי הכוללים.

הגידול באוכלוסייה גורם בנוסף גם להגדלת התחרות על יתר מקורות ההכנסה המסורתיים. בקהילה החרדית יש כיום היצע הולך וגדל של סופרי סת"ם, של סוחרים זעירים ושל בוגרות סמינרים להוראה, ומולו יש ביקוש שכמעט ולא מתרחב לשירותים אלה. עבור הנשים, המשמעות היא כי אחוז הולך וקטן מקרב בוגרות הסמינרים להוראה יצליחו בפועל למצוא משרה בהוראה או במקצועות אחרים פנים קהילתיים "מסורתיים" (מוערך כי פחות מ-20% מבוגרות הסמינרים מוצאות כיום משרה בהוראה, כאשר לרוב גם מבין אלו שמצליחות למצוא משרה, מדובר במשרה חלקית בשכר נמוך מאוד). עבור הגברים, המשמעות היא כי המקורות השונים ל"השלמת הכנסה" הולכים ומצטמצמים, וכי השכר בהם הולך ויורד. כל אלו גורמים אף הם לירידה בהכנסות משק הבית, ומקטינים את הכדאיות ואת האפשרות לשמר את המצב בו הגבר לא עובד, ומקדיש את זמנו ללימוד תורה.

מקור אחר להכנסה שהולך ונשחק הינו ההסתמכות על ירושות והכנסות ההורים. כאמור, התופעה בה חלק ניכר מציבור הגברים החרדי מקדישים את כל זמנם ללימוד תורה, הינה תופעה חדשה יחסית, המתקיימת מזה מספר עשורים בלבד. לאור זאת, בשנים הראשונות לקיומה של תופעה זו, יכלו המשפחות בהן הגבר הוא אברך המקדיש את כל עיתותיו ללימוד תורה, להסתמך על תמיכת הורי החתן והכלה, אשר היו לרוב עובדים ולכן בעלי הכנסות ונכסים שאפשרו תמיכה. אולם, הזוגות הצעירים החרדיים של היום הינם דור שלישי ורביעי למשפחות של אברכים מרובות ילדים. הוריהם של זוגות אלו לרוב לא צברו נכסים והכנסות בחייהם, ולכן מתקשים לעזור כלכלית לילדיהם. כך גם היכולת להסתמך על ירושות עבר הולכת ונשחקת, עם הגידול במרחק מאותם "דורות ראשונים" של משפחות חרדיות עובדות.

אל מול גורמים אלו, אשר הקטינו בצורה משמעותית את הכדאיות הכלכלית ואת היכולת לשמר את המצב בו הגבר החרדי מקדיש את זמנו ללימודים והאישה עובדת (בחינוך במסגרת הקהילה), הופיעו לאחרונה גורמים נוספים שהגדילו את כדאיות יציאת הגבר לעבודה, ויציאת האישה למשרה מלאה בעבודה שאינה חינוך.

2.3.6 עלייה בהיצע של משרות אטרקטיביות

הצמיחה היציבה שאפיינה את המשק בשנים האחרונות גרמה לעלייה בביקוש לעובדים ולעלייה בשכרם הפוטנציאלי. אמנם עיקר העלייה בביקוש הייתה לעובדים מיומנים, אולם גם בקרב העובדים חסרי ההשכלה התעסוקתית (שאליה ניתן לייחס מרבית מהגברים החרדיים) הסתמנה עלייה בביקוש ועלייה מסוימת בשכר.

⁵⁸ כהן, בצלאל "מצוקה ותעסוקה בחברה החרדית: מבט מבפנים". מכון פלורסהיימר למחקרי מדיניות, ירושלים נובמבר 2005.

כך לדוגמה ניתן לראות עלייה רציפה במדד השכר הראלי במשך בשנים 2003 עד 2007, כן ניתן לראות כי שיעור האבטלה בקרב בעלי 10-9 שנות לימוד ירד מ 15.3% בשנת 2003 ל 11.3% בשנת 2007 (בקרוב בעלי 8-0 שנות לימוד נשאר שיעור האבטלה יציב בשנים אלו).⁵⁹ העלייה בשכר ובביקוש לעובדים הגדילו את הכדאיות של יציאה לעבודה, ואת הסיכוי למצוא עבודה אטרקטיבית.

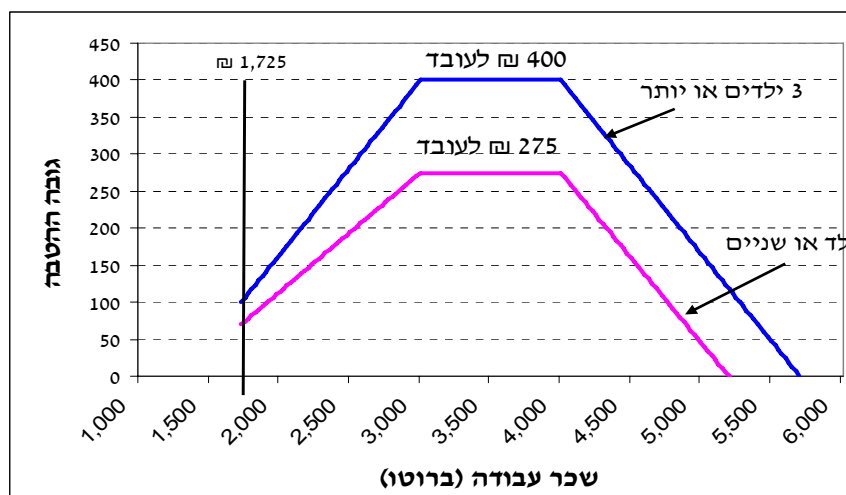
בנוסף לעלייה בהיצע המשרות שאפיינה את כלל המשק, בשנים האחרונות החל שינוי בהרכב שוק העבודה במגזר החרדי. שינוי אשר יצר השפעה משמעותית על הידע והתפישה של פוטנציאל המשרות האפשריות לקהילה החרדית. בשנים האחרונות החלו מספר חברות וגופים עסקיים גדולים להיכנס אל שוק העבודה החרדי ולהקים מרכזים ושלוחות במרכזי הערים החרדיות. חברות כגון מטריקס, ויזה כאל, IDT וחברות אחרות הקימו מרכזי פיתוח ומרכזי שירות המבוססים על עובדות ועובדים חרדיים, ואשר מציעים לעובדים בהם סוג עבודה, תנאי שכר ואפשרויות קידום שלא היו מוכרים במגזר קודם לכן. אמנם היקף המועסקים בחברות אלו עדיין איננו גדול, אך מראיונות שונים נמסר לנו כי הן יצרו השפעה משמעותית על האופן בו הקהילה החרדית תופשת מהן אפשרויות התעסוקה ומה האטרקטיביות של יציאה לעבודה.

2.3.7 מס הכנסה שלילי

מס הכנסה שלילי (המכונה גם "מענק הכנסה") הוא מענק שניתן לעובדים בעלי הכנסה נמוכה עם ילדים, או כאלה שהכנסתם נמוכה ומלאו להם 55 שנה ומעלה.⁶⁰ מענק זה מיועד להגדיל באופן ישיר את האטרקטיביות הכלכלית של יציאה לעבודה (ושל הגדלת היקף המשרה) גם כאשר שכרה נמוך, וצפוי לכן לתרום להגדלת שיעור ההשתתפות בכוח העבודה.

גובה המענק מותנה במספר הילדים ובשכר החודשי, כאשר עיקר המענק ניתן לעובדים ברוכי ילדים (3 ילדים או יותר) העובדים במשרה מלאה בשכר מינימום. כפי שניתן לראות בתרשים הבא, עובד שלו שלושה ילדים המקבל שכר מינימום, צפוי לקבל מענק בגובה 400 ₪ לחודש.

תרשים 2.1 "מס הכנסה שלילי" – גובה המענק



⁵⁹ מקור: דוח בנק ישראל לשנת 2007, פרק ה.

⁶⁰ החוק להגדלת שיעור ההשתתפות בכוח העבודה ולצמצום פערים חברתיים (מס הכנסה שלילי) התשס"ה 2007.

בשנת 2009 החל לפעול מס ההכנסה השלילי במתכונת ניסויית, ובמסגרתה זוכים תושבי האזורים ירושלים, אשקלון, נצרת וחדרה למענק חודשי בהתאם למספר ילדיהם ורמת הכנסתם.⁶¹ הזכאות למס ההכנסה השלילי מתוכננת להיות מורחבת גם לשאר האזורים במהלך השנתיים הקרובות.

מחקרים אודות מענקים דומים בעולם מראים כי מענק הכנסה אכן יכול להגדיל את שיעור ההשתתפות בתעסוקה של משפחות עניות המתבססות על קצבאות רווחה בשיעור של כ-5 נק' אחוז.⁶² בישראל נערך למענק ההכנסה מחקר מעקב שעדיין לא פרסם את תוצאותיו, ואנו צופים כי הוא יראה שלמענק השפעה משמעותית על שיעור התעסוקה במגזר החרדי. זאת מאחר והמענק צפוי להגדיל משמעותית את ההכנסה הצפויה למשק הבית מיציאת הגבר לעבודה.⁶³

⁶¹ התוכנית מופעלת באזורים בהם פועלת תוכנית אורות לתעסוקה. לפרטים ראה הרשות למיסים: מדריך לקבלת מענק הכנסה.

⁶² לסקירה עדכנית של מענקי הכנסה בעולם ראה http://ozar.mof.gov.il/taxes/docs/lpm_masShlili.pdf

⁶³ Brewer & Browne (2006) "The Effect of the Working Families' Tax Credit on Labor Market Participation" *IFS Briefing Note No.69*. שלא השתתפו בתעסוקה (חד הוריות ואחרות) בכ-5 נק' אחוז.

⁶³ כפי שעולה מלוח 2.1, עם מס ההכנסה השלילי יציאת הגבר לעבודה תגרום לתוספת הכנסה נטו למשק הבית של כ-900 ש"ח, (במקום כ-500 ש"ח כיום) ותגרום לכך שהכנסת משק הבית תהיה גדולה ממש מההכנסה הצפויה במקרה שהבעל אברך מלא והאישה עובדת בשכר מינימום.

3. הקהילה החרדית בלונדון

בפרק הקודם הוצגו הגורמים והחסמים העיקריים המשפיעים על היקף ההשתתפות בתעסוקה במגזר החרדי. ביניהם ניתן לציין את המערכת החברתית שאינה מעודדת יציאה לעבודה, כדאיות כלכלית נמוכה ליציאה לעבודה, חסרים בהון אנושי תעסוקתי, חובת השירות הצבאי (לגברים) והרצון להשקיע זמן בטיפול בילדים (לנשים).

לאחר שזיהינו את הגורמים העיקריים המשפיעים על תעסוקה במגזר החרדי, חשוב לנסות ולאבחן מהם הגורמים המשמעותיים יותר, ומהם הגורמים שלמעשה לא מהווים כיום חסם משמעותי לתעסוקה. בניסיון להשיב על שאלה זו, ניתן ללמוד הרבה מתוך השוואת הקהילה החרדית בישראל לקהילות חרדיות אחרות בנכר, ובדיקה של קווי הדמיון והשוני בין קהילות אלו לקהילה החרדית בארץ.

הקהילה החרדית בלונדון, קהילה שמאפייניה התעסוקתיים מתוארים במאמרו של עמירם גונן (2005) יכולה לשמש מועמדת טובה להשוואה שכזו.⁶⁴ כפי שמוצג במאמר, לקהילה החרדית בלונדון ישנם קווי דמיון רבים לקהילה החרדית בישראל, והמרכזיים בהם הם:

זיקה חזקה לקהילה החרדית בישראל: הקהילה החרדית בלונדון מקיימת קשרים חברתיים ודתיים הדוקים עם הקהילה החרדית בישראל. זיקה זו קיימת גם במישור הסמכות הרבנית המשפיעה על הלכות הקהילה הלונדונית וגם במישור חיי היומיום. כך לדוגמה, מקובל בקהילה הלונדונית כי גבר חרדי בוגר "ישיבה קטנה" יעבור למשך תקופה ללימודים בישיבה תורנית בישראל. לימודים שיחזקו גם את השכלתו התורנית, אך גם את הקשר שלו אל הקהילה החרדית הישראלית. דוגמאות נוספות לזיקה התרבותית הן החשיבות הגבוהה שהקהילה מייחסת לריבוי ילדים, ולהקפדה על מסגרות לימוד (יסודי ותיכון) שהן נפרדות ועצמאיות ממסגרות הלימוד הממשלתיות. כמו בישראל גם בלונדון מקיימת הקהילה החרדית מוסדות לימוד נפרדים ועצמאיים, אשר בחלקם הגדול מוקדשים ללימודי קודש בלבד (בפרט אצל הבנים בגילאי התיכון). וכמו בישראל, התוצאה היא שלבוגרי המוסדות הללו יש מחסור משמעותי בהון אנושי תעסוקתי. יחד עם זאת, יש לציין כי בשונה מישראל, יש בלונדון מספר לא קטן של מוסדות לימוד חרדיים אשר משלבים בתוכנית הלימוד גם מספר מקצועות "חולי". הבדל נוסף (וטריוויאלי) הוא כי העובדה שחברי הקהילה החרדית הלונדונית שולטים בשפה האנגלית, שפה אשר מהווה כיום "כלי עבודה" מרכזי במגוון מקצועות.

⁶⁴ עמירם גונן "בין לימוד תורה לפרנסה: חברת לומדים ומתפרנסים בלונדון", מכון פלורסהיימר לחקר מדיניות, ירושלים נובמבר 2005. המאמר מתמקד בקהילה החרדית הנמצאת בשכונת סטמפורד היל בלונדון, ומתבסס, בין היתר על נתוני סקר שנערך בקהילה זו בשנת 2001.

בשל קיומה של זיקה חברתית חזקה בין הקהילה הלונדונית לישראלית ובשל העובדה כי גם בקהילה הלונדונית קיים מחסור יחסי בהון אנושי תעסוקתי, ניתן להניח כי יש גם דמיון רב בחסמים לתעסוקה הקיימים לחברי שתי הקהילות. בפרט ניתן להניח כי יש דמיון בחסמים הקשורים לתפיסת העולם ולמערכת החברתית, ובחסמים הנובעים מהחיסרון היחסי בהון אנושי תעסוקתי.

תמיכה ממשלתית נדיבה למשפחות עניות מרובות ילדים: בדומה לקהילה החרדית בישראל, גם הקהילה הלונדונית חיה בסביבה אשר מעניקה תמיכה ממשלתית נדיבה למשפחות עניות ומרובות ילדים. הממשלה הבריטית, אשר מפעילה מדיניות אקטיבית לעידוד ילודה, מעניקה מגוון של תמיכות למשפחות עניות ומרובות ילדים, ביניהן ניתן למנות קצבאות ילדים, סיוע בשכר דירה, דמי הבטחת הכנסה, תשלומי מס הכנסה שלילי וסיוע נוסף "בעין" המקל על ההוצאות השונות הכרוכות בגידול ילדים. עם זאת יש לציין כי בשונה מישראל, חלק גדול יותר ממקורות הסיוע מותנה בתעסוקה (לדוגמה מס הכנסה השלילי) ומעודד לכן יציאה לעבודה.

אל מול קווי דמיון אלו, מפתיע לראות כי מאפייני התעסוקה של הקהילה החרדית הלונדונית שונים באופן משמעותי ממאפייני התעסוקה של הקהילה החרדית הישראלית. בפרט עולה מהמאמר כי **שיעור תעסוקת הגברים החרדים בלונדון גבוה משמעותית מישראל**. בעוד שיעור התעסוקה של גברים חרדיים בישראל היה 39% (בשנת 2001), שיעור התעסוקה בלונדון היה כ-67%. בהתאם ניתן לראות במאמר כי **שיעור הגברים החרדיים בלונדון המקדישים כל עיתותיהם ללימוד תורה נמוך משמעותית מישראל**. כפי שמוצג בלוח הבא, שיעור הגברים החרדיים בלונדון אשר מדווחים כי כל זמנם מוקדש ללימוד בכולל הינו נמוך משמעותית מהשיעור בישראל. גוון (2005) מעריך כי כ-18% מהגברים החרדיים הנשואים הינם אברכים תלמידי כולל, כאשר כמחצית מהם גם מלמדים בכולל במשרה חלקית.

לוח 3.1: שיעור הגברים החרדיים המקדישים את כל זמנם ללימוד (לפי גיל)

קבוצת הגיל	20-24	25-29	30-34	35-39	40-44	45-49	50-54
אחוז הגברים הלומדים בכולל בלונדון*	36%	21%	17%	7%	6%	10%	4%
אחוז בישראל**	~85%	74%	75%	57%	51%	30%	28%

* מקור הנתונים: גוון 2005, גברים חרדיים בסטמפורד היל.

** מקור הנתונים: עיבוד המועצה הלאומית לכלכלה לנתוני אגף מוסדות תורניים ולנתוני הלמ"ס.

עם זאת ניתן לזהות גם קווי דמיון במאפייני התעסוקה של הקהילה החרדית הלונדונית לזו הישראלית. לדוגמה, שיעור הנשים החרדיות המועסקות בלונדון היה זהה לשיעור המועסקות בישראל (בשנת 2001) ועמד על 47%. כן ניתן לראות בדומה לישראל, גם הגברים החרדיים הלונדונים נוטים יחסית לעסוק יותר בחינוך במסגרות הקהילתיות (24%). בנוסף, בדומה לגברים החרדיים הישראלים, שאר הגברים החרדיים העובדים פונים בעיקר למקצועות שאינם דורשים הון אנושי רב והכשרה ארוכה, דוגמת מסחר ושירותים (48%), ודוגמת מקצועות חופשיים (6%) כגון עריכת דין וראיית חשבון.

בנוסף, עולה מהמאמר כי גם בקרב הקהילה החרדית הלונדונית ישנה נטייה מובהקת לעבודות הנעשות במסגרת הקהילה. כן מתואר כי כתוצאה מהמחסור בהון אנושי, מתקשים העובדים למצוא עבודות בשכר גבוה, והקהילה הלונדונית מתאפיינת לכן במחסור כלכלי יחסי.

ההשוואה לקהילה החרדית הלונדונית מסייעת לנו לדרג את השפעתם של החסמים השונים להשתתפות בתעסוקה. כן ניתן ללמוד ממנה על מידת היכולת להשפיע ולהסיר את החסמים השונים. בפרט ניתן ללמוד מהשוואה זו כי:

תפיסת העולם החרדית איננה בהכרח מנוגדת לתעסוקת הגברים ואיננה מהווה חסם הכרחי להשתתפות בתעסוקה. הקהילה החרדית הלונדונית מהווה דוגמה ליכולת לקיים שילוב מוצלח של צביון חיים חרדי מובהק יחד עם השתתפות בתעסוקה.

מערכת חינוך עצמאית אשר מוקדשת ברובה ללימודי קודש הינה רכיב בסיסי בצביון הקהילה החרדית, רכיב שלא ניתן לשנות בצורה משמעותית מבלי לפגוע בצביון הקהילה. כפי שניתן לראות, למרות שבקהילה הלונדונית קיימת מודעות גדולה לחשיבותה של התעסוקה ולחשיבותו של הון אנושי תעסוקתי, עדיין נשמרת בקהילה זו מערכת חינוך חרדית עצמאית, אשר מתמקדת בעיקר בלימודי קודש, ומשאירה מקום מועט (אם בכלל) להקניית הון אנושי תעסוקתי. יש להוסיף כי בניגוד לישראל, הממשלה הבריטית כמעט ואיננה תומכת תקציבית במוסדות הלימוד החרדיים, והלימודים במוסדות אלו עולים לכן ממון רב. אולם, למרות שההורים החרדיים יכולים לשלוח את ילדיהם למוסדות לימוד ממשלתיים איכותיים וזולים, עדיין הרוב המוחלט של ההורים החרדיים הלונדוניים (גם מעוטי האמצעים) בוחרים להשקיע מאמצים ומשאבים רבים בכדי שיוכלו לשלוח את ילדיהם למוסדות החרדיים העצמאיים.

מערכת תמריצים כלכליים ליציאה לעבודה הינה כנראה הגורם המרכזי להבדל בשיעורי התעסוקה בין לונדון לישראל. אומנם בדומה לישראל, מערכת התמיכות הבריטית מאפשרת להתקיים בצמצום גם ללא עבודה. אולם, בניגוד לישראל, מערכת זו נותנת תמריץ כלכלי חזק ליציאה לעבודה, ובמסגרתה בצורה ברורה כדאי יותר כלכלית לעבוד (גם בשכר נמוך) מאשר לא לעבוד. בנוסף, בלונדון קיים תמריץ כלכלי חזק נוסף ליציאה לעבודה, והוא הצורך לשלם ממון רב בעבור החינוך החרדי. העובדה שמערכת החינוך החרדית הלונדונית הינה עצמאית גורמת לכך שהוצאותיה של משפחה חרדית לונדונית על חינוך הינן גדולות, ומחייבת את המשפחה החרדית אשר רוצה לשמר את צביונה החרדי להיות בעלת הכנסות כספיות המספיקות למימון החינוך החרדי.

הטיפול במספר רב של ילדים מקשה על הנשים החרדיות להגדיל את שיעור התעסוקה שלהם בצורה משמעותית מעבר לרמתו הנוכחית. מההשוואה ללונדון עולה כי גם בסביבה אשר מעודדת תעסוקה, סביבה בה התמריץ לעבודה הינו גדול יותר מהתמריץ בישראל, עדיין לא נמצא הבדל משמעותי בשיעורי התעסוקה של נשים חרדיות מהשיעור בישראל. לאור זאת ניתן לומר, בזהירות הנדרשת, כי ככל הנראה לא ניתן להגדיל בצורה משמעותית את שיעור התעסוקה של נשים חרדיות בישראל, מבלי לפגוע בצורה משמעותית בצביון הקהילה החרדית המעודד מספר רב של ילדים.

חובת השירות הצבאי, אשר איננה קיימת בלונדון, היא כנראה גם גורם משמעותי להבדל בשיעור התעסוקה של גברים חרדיים בין ישראל ללונדון, ולכן נראה כי היא גם חסם משמעותי להשתתפות בתעסוקה בישראל.

4. המלצות לעידוד השתתפות בתעסוקה

כאמור התפיסה הבסיסית שמאחורי נייר מדיניות זה ניזונה משתי הנחות יסוד עיקריות:

1. קיומה של קהילה חרדית משגשגת ועצמאית, הנה חלק מהותי מצביונה היהודי של מדינת ישראל, ולכן יש לפעול לשימור ולחיזוק יסודותיה, ולהימנע מכל מהלך העלול לערער יסודות אלה.
2. העוני והתלות הגוברת של הקהילה החרדית בקצבאות ובתרומות מחלישים את הקהילה ופוגעים בחוסנה, ולכן יש לפעול לחיזוק עצמאותה ואיתנותה הכלכלית של קהילה זו בעיקר באמצעות עידוד תעסוקה.

לאורך של הנחות יסוד אלו, ההמלצות המופיעות בהמשך מתמקדות בניסיון לחזק את יכולתם של חברי הקהילה הרוצים בכך למצוא עבודה איכותית. זאת מתוך מאמץ לחבור למוסדות קיימים ולחזק תהליכים קיימים, ומתוך ניסיון להימנע מכפייה של שינויים המנוגדים לאורחות החיים החרדיים.

מהניתוח דלעיל עולה כי הגורמים העיקריים לשיעור התעסוקה הנמוך במגזר החרדי הנם:

- תפיסת העולם והמערכת החברתית של המגזר
- כדאיות נמוכה ליציאה לעבודה
- קושי למציאת מקומות תעסוקה
- חסרים בהון אנושי תעסוקתי
- חובת השירות הצבאי

ההמלצות המופיעות בהמשך מציעות דרכי פעולה להתמודדות עם כל אחד מהגורמים האלה. יש לציין כי בעת גיבוש ההמלצות בחנו במשנה זהירות את הגורם הראשון, קרי תפישת העולם והמערכת החברתית. המסקנה העולה הנה כי כיום תפישת העולם והמערכת החברתית החרדית אינם מהווים את החסם העיקרי המגביל תעסוקה. זאת לאור ההשוואה לקהילה החרדית בלונדון, והנתונים הנוספים הרבים המעידים כי אכן ישנה נכונות ורצון להגדלת התעסוקה בקרב חלקים ניכרים מהציבור החרדי בישראל. על כן אנו סבורים שיש להפנות את עיקר המאמץ לצעדי מדיניות אשר תכליתם לאפשר לציבור זה להגשים את מבוקשו.

4.1 הגדלת הכדאיות של יציאה לעבודה

עבור מרבית המשפחות החרדיות יציאה לעבודה צפויה להניב הכנסה שאינה גבוהה משמעותי משכר מינימום, אך מאידך עלולה לגרום לאובדן תמיכות שונות, ולהגדלת ההוצאות המשפחתיות. על כן הכדאיות הכוללת של יציאה לעבודה מוטלת בספק. כך לדוגמה מלוח 2.2 דלעיל עולה כי עבור משפחה חרדית טיפוסית, בה האישה עובדת בשכר מינימום והבעל במעמד אברך, סך ההכנסות החודשיות בניכוי ההוצאות הקשורות ליציאה לעבודה צפויות להיות כ- 6000 ₪. אם באותה משפחה גם הגבר ייצא לעבוד (בשכר מינימום) אזי בשל אובדן ההטבות השונות הכנסת המשפחה תגדל בכ- 500 ₪ בלבד, ועל כן המהלך עלול להיות לא כדאי בהסתכלות כוללת.

על כן יש לפעול בקשת רחבה של צעדי מדיניות אשר יגדילו את הכדאיות הכלכלית של יציאה לעבודה, ומאידך יש לוודא כי שינויים עתידיים במערכת תשלומי ההעברה והסיוע הממשלתי לא יקטינו את התמריץ לעבודה. יש לציין כי חלק מצעדים אלו כבר מתרחשים, ובפרט תוכנית "מס ההכנסה השלילי" צפויה לחזק באופן ישיר ומשמעותי את התמריץ הכלכלי להגדלת השתתפות בתעסוקה.

בנוסף, יש להדגיש כי גבר חרדי הבוחר לצאת לעבודה נאלץ כיום לאבד את המעמד של "תלמיד ישיבה" וכתוצאה מכך הוא עלול לפגוע במעמד החברתי שלו ושל ילדיו. אחת הסיבות לכך היא העובדה שהקצבה הממשלתית הניתנת לאברכים ולתלמידי ישיבה מותנית בלימודים בהיקף של מעל 35 שעות שבועיות. היקף לימודים זה אינו משאיר פנאי לחיפוש עבודה ולעבודה חלקית, ולכן מעמיד את האברך אשר שוקל למצוא עבודה בפני שתי ברירות בלבד, לעזוב לחלוטין את הלימודים (ואת הקצבה הממשלתית) או להישאר במצבו הנוכחי. לאור זאת אנו ממליצים כי:

✓ תינתן לאברכים האפשרות לקבלת קצבת תלמיד ישיבה מופחתת עבור היקף מופחת של לימוד תורה.

המלצה זו היא למעשה שינוי נוהל הקצבאות הקיים, שינוי שניתן לעשות בהקדם וללא עלויות תקציביות משמעותיות. אנו ממליצים כי בכדי לשמור על התיאום עם חוק טל, קצבה זו תוגבל רק לאברכים הפטורים מחובת שירות צבאי (אינם במעמד תורתם אומנותם). אנו סבורים כי האפשרות לקבלת קצבה שכזו תקטין בצורה משמעותית את העלויות החברתיות הכרוכות ביציאה לעבודה, ותיצור למגזר החרדי אפשרות ממשית לשלב בין עבודה לבין קביעת עיתים ללימוד תורה.

4.2 הגדלת הביקוש לעובדים חרדיים

גבר או אישה חרדיים המחפשים כיום עבודה, ניצבים בפני קשיים רבים במציאת מקום עבודה המתאים לצרכיהם ואשר מעוניין לשכור את שירותיהם. לקושי זה מספר גורמים, ובניהם חוסר ההיכרות של הקהילה החרדית את אפשרויות התעסוקה, חוסר ההיכרות של המעסיקים את יכולותיהם של העובדים החרדיים, והמחסור בהון אנושי תעסוקתי של העובדים החרדיים.

הקושי למצוא מקום עבודה הינו בעל השפעה משמעותית על שיעורי התעסוקה בפועל של הקהילה החרדית, ויש הטוענים כי קושי זה הינו כיום החסם העיקרי להשתתפותם של החרדים בתעסוקה. יחד עם זאת,

מעדויות שונות עולה כי מעסיקים אשר בחרו להשקיע את התוספת הנדרשת בקליטה ובהכשרה עובד חרדי, גילו לרוב כי השקעתם השתלמה, וכי הם זכו בעובד מסור ואיכותי.

לכן, בכדי לעודד מעסיקים להתנסות בהעסקת עובדים חרדיים, אנו ממליצים:

✓ **להנפיק שוברים אישיים לסבסוד שכר העבודה בחודשים הראשונים לתעסוקה ולמתן מענק התמדה בהמשך.**

שוברים אלו יהפכו את העובד החרדי לאטרקטיבי יותר עבור המעסיקים ואף יצדיקו השקעה של המעסיק בהכשרה בסיסית אשר תיתן את ההשלמות בהון אנושי הנדרשות לעבודה. בכדי להגביר את האפקטיביות של צעד זה השוברים יינתנו באופן שאינו דורש מנגנון מסורבל של אישורים, וסבסוד השכר יינתן בצורה מדורגת אשר מעניקה למעסיק תמריץ להתמדה בהעסקת עובד חרדי בעל שובר. כמו כן יש לפעול כך שמגוון גופי השמה, ממשלתיים ופרטיים, יוכלו להשתמש בשוברים אלה. כך לדוגמה, ניתן יהיה להנפיק את השוברים גם ישירות לדורשי עבודה אשר פונים לשירות התעסוקה, וגם לגופי השמה מתווכים המתמחים בהשמת חרדים (דוגמת מפת"ח או גופי השמה פרטיים). כן מומלץ כי השוברים יונפקו רק לחרדים אשר אגף מוסדות תורניים במשרד החינוך מאשר שהיו זכאים לקצבת תלמיד ישיבה בשנים האחרונות.

יש לציין כי במסגרת "מסלול תעסוקה" של מרכז ההשקעות במשרד התמ"ת, מופעל בהצלחה סבסוד שכר ככלי לעידוד העסקת חרדים. מסלול זה נותן סבסוד שכר של עד 35% למפעלים באזורי עדיפות לאומית הבוחרים להרחיב את מצבת העובדים דרך העסקת חרדים. אולם, מסלול זה נותן סבסוד שכר ארוך טווח (לחמש שנים), דורש מכרז ותהליך מורכב של אישורים והתחייבויות מצד המעסיק, וניתן בפועל כמעט רק למעסיקים גדולים הפותחים מפעל חדש באזורי עדיפות לאומית. לעומת זאת, מנגנון השוברים המוצע לעיל הינו גמיש, קצר טווח, ואינו מוגבל למיקום גיאוגרפי.

4.3 החסרים בהון אנושי תעסוקתי

מערכת החינוך החרדית בישראל, על מאפייניה הייחודיים, מקנה לבוגריה מידה קטנה של הון אנושי תעסוקתי, ולכן יוצרת חסם להשתתפות בתעסוקה. בפרט, החינוך הניתן לבנים בתיכון (ב"ישיבות הקטנות") חסר לימודי אנגלית ומתמטיקה ברמה המינימלית הדרושה לשוק העבודה. הגילאים הצעירים מהווים תקופה קריטית להתפתחותם של כישורים אלו, וכפי שמעידים מוסדות שונים למתן השלמת השכלה לחרדים – גם המבריקים שבקרב החרדים מתקשים קושי רב בעת ניסיונם ללמוד אנגלית בגיל מבוגר. בנוסף, עבור משרות רבות, מהוות תעודות הלימוד השונות רכיב חשוב בסינון המועמדים ולעתים אף תנאי סף לקבלת המשרה.

אולם, קיומה של מערכת לימוד עצמאית, המבוססת ברובה על לימוד תורה, הינה אחד מיסודות זהותה של החברה החרדית. יסוד זה לא ניתן לשנותו לעת עתה מבלי לפגוע בצורה ניכרת בצביונה של החברה החרדית בישראל. לאור זאת, ומתוך התפישה שלא ניתן ולא נכון להתערב ולשנות גורם כה מהותי בחברה החרדית, אנו סבורים, שיש לפעול תוך שיתוף והסכמה של מערכות החינוך החרדיות לשם הקניית לימודי אנגלית ומתמטיקה באופן הדרגתי ומותאם גיל ומצב משפחתי.

על כן יש לפעול בשלושה מישורים: ראשית, בפעולה משותפת עם הישיבות הקטנות ניתן ליצור מסגרות של לימודי מתמטיקה, אנגלית, מחשבים ואף אולי מקצועות תעסוקתיים נוספים, בשעות אחר הצהריים, אשר בשלב הראשון יינתנו רק למעוניינים בכך. אנו סוברים כי בפעולה מושכלת המתחשבת בצרכי המגזר החרדי, ניתן יהיה להגיע בעתיד למצב בו בכליהם של כל בוגרי הישיבות הקטנות, יהיה ידע מספק במספר מקצועות ההכרחיים להשגת פרנסה של כבוד, בנוסף לידע מעמיק במקצועות הקודש. לאור זאת מומלץ:

✓ **לנערים - ליצור מסגרות העשרה ללימוד מתמטיקה אנגלית ומקצועות התורמים לתעסוקה.**

שנית יש לפעול בכדי לספק את ההון האנושי הנדרש לאותם חרדים מבוגרים שכבר סיימו את לימודיהם ומחפשים כיום עבודה. הדרך העיקרית לעשות זאת היא באמצעות הכשרה מקצועית ממוקדת ומשולבת בהשמה. גופים שונים העוסקים בהשמת חרדים מדווחים כי ההכשרות המקצועיות הניתנות כיום על ידי האגף להכשרה מקצועית במשרד התמ"ת אינן נותנות מענה מספק לצרכים הקיימים בשוק העבודה. על כן יש צורך בהכשרות גמישות וקצרות יותר, המבוססות על שובר אישי הניתן למחפש עבודה לצורך כניסה לעבודה ספציפית, או כדי לעבור מבחני מיון לתעסוקה של מכונים (כגון פילת, אדם מילא ואחרים). לאור זאת מומלץ:

✓ **לבוגרים – הנפקת שוברים אישיים להכשרה מקצועית קצרת טווח.**

לשם זיהוי החרדים הזכאים לשובר יעשה שימוש בנתוני אגף מוסדות תורניים במשרד החינוך, כן מומלץ כי גם גופי השמה פרטיים המתמחים בהשמת חרדים יוכלו להשתמש בשוברים אלה. יש לציין כי לאחרונה סיים שירות התעסוקה ניסוי במתן שוברים אישיים להכשרה מקצועית, אשר הסתיים בהצלחה מרובה.⁶⁵

שלישית, יש לשפר את יכולתן של הנשים החרדיות להשתלב במקצועות נדרשים ובעלי אופק תעסוקתי, בעיקר באמצעות הרחבת תוכנית "ההכשרה החלופית". תוכנית זו פועלת בשנים האחרונות בסמינרים החרדיים להוראה, ומאפשרת לתלמידות הסמינר לקבל במסגרת הסמינר תעודת הנדסאי במקצוע המחשבים ובמקצועות נוספים. מסלול זה מסובסד על ידי המדינה, והניסיון מראה כי לבוגרות המסלול יש ביקוש רב, וכי רובן הגדול מצליח למצוא עבודה איכותית עם משכורת נאה ואופק תעסוקתי. על כן מומלץ:

✓ **לבוגרות - להגדיל משמעותית את היקף תוכניות ההכשרה החלופית בסמינרים למורות.**

זאת יש לעשות ע"י הקצאת תקציבים נאותים, ופעולה משותפת של משרד התמ"ת ומשרד החינוך להסרת חסמים לפתיחת מסגרות נוספות ולהרחבתן של המסגרות הקיימות.

⁶⁵ השוברים בניסוי ניתנו למדגם של כלל אוכלוסיית דורשי העבודה, מבלי להתמקד באוכלוסייה החרדית.

4.4 חובת השירות הצבאי

לחובת השירות הצבאי יש השפעה ניכרת על יכולתם של גברים חרדיים להשתלב בתעסוקה. יחד עם זאת, השירות בצבא הנו מרכיב מרכזי במרקם החברה הישראלית, וכל נגיעה בו עלולה לגרור זעזועים רחבי הקף. על כן יש לחפש דרכים לשפר את יכולתם של גברים חרדיים לגשר בין חובת השירות הצבאי לערכי החברה החרדית ולרצון להשתלב בתעסוקה, וזאת במסגרת החקיקה והנהלים הקיימים. אכן ישנן דרכים מבטיחות ליצירת שילוב זה, אשר במאמץ לא רב ניתן לשפר ולהרחיב, ועל ידי כך לספק פתרון לקבוצה גדולה של חרדים שנכונה לשלב בין אורח החיים החרדי לבין תרומה לחברה הישראלית בכללותה. לשם כך אנו ממליצים כי:

✓ **יורחבו "השירות האזרחי" ומסגרות השירות הצבאי המותאמות לחרדים, ויפורסמו אפשרויות השירות הקיימות.**

✓ **הצבא ייצור מסגרת שירות "שלב ב" המותאמת לחרדים ומבוססת על סיוע לקהילה בשעת חירום, וירחיב את האוכלוסייה המופנית לשירות "שלב ב".**

מסגרות השירות האזרחי והשירות הצבאי המותאם לחרדים החלו לפעול לאחרונה, וכבר מצליחות למשוך אליהן מאות חרדים. אולם המשך הרחבתן של מסגרות שירות אלה נתקל בין היתר בקשיים תקציביים, אשר דורשים מענה מיידי. מסגרת השירות המכונה "שלב ב" (או קב"ג 71) היא מסגרת אליה מופנים אזרחים מבוגרים הנדרשים לבצע שירות צבאי חובה (לדוגמה עולים חדשים). השירות במסגרת זו הינו שירות מקוצר (44 יום) המכשיר לסיוע לעורף בשעת חירום. כיום, גם לחרדים מבוגרים ישנה האפשרות לשרת במסגרת זו, אולם אפשרות זו איננה מפורסמת, ולא נוצרה מסגרת שירות שלב ב' המותאמת לאורך החיים החרדי. להערכתנו, אם תיווצר מסגרת שירות שכזו המתאימה לאורך החיים החרדי ואשר מבוססת על סיוע לקהילה, יהיו חרדים רבים שישמחו לשרת בה, גם במסגרת שירות החובה וגם במסגרת שירות מילואים. אנו סבורים כי יצירה והרחבה של מגוון מסגרות אלה תאפשרנה למרבית הגברים החרדיים לשלב בין אורך החיים והתפיסה החרדית לבין שירות ותרומה משמעותית לכלל החברה הישראלית.

4.5 מסגרת ארגונית

תוכנית מקיפה לעידוד התעסוקה במגזר החרדי דורשת פעולה מתואמת ומשולבת, הנוגעת לתחומי פעילותם של משרדי ממשלה שונים. בנוסף, הפעלתה של תוכנית זו תדרוש בשלביה הראשוניים ריכוז מאמץ ויכולת לבצע במהירות התאמות ושינויים. הניסיון מלמד כי בכדי להצליח ולקדם תוכנית מערכתית מסוג זה נדרש למנות גורם אחד, שעבורו הנושא ימצא בראש סדר העדיפות, ואשר יהיה בעל הראייה המערכתית והכלים המתאימים לפעולה, כולל תקציב ייעודי. לאור זאת אנו ממליצים:

✓ **ימונה במשרד רה"מ גוף ייעודי לנושא עידוד תעסוקת חרדים, ויוקצה לו תקציב ייעודי.**

גוף אשר ישב במשרד רה"מ יהיה בעל הראייה המערכתית והנגישות השלטונית הנדרשת לביצוע המשימה. יש לציין שבשלב ראשון התקציב הנדרש הנו קטן יחסית (בסדר גודל של עשרות מיליוני ₪), ועל כן זה לא יכול להוות מגבלה רצינית אל מול סוגיה לאומית שכזו.

לוח 4.1 מציג ריכוז של ההמלצות הספציפיות שפורטו דלעיל. מעבר לאמירות הקונקרטיות שבהמלצות אלו, יש להתייחס אליהן כהתוויה של כיווני פעולה, אשר יתמלאו תכנים נוספים בהמשך.

לוח 4.1: ריכוז ההמלצות

התחום	ההמלצה
תעסוקה: הכדאיות של יציאה לעבודה	✓ מתן אפשרות לקבלת קצבת תלמידי ישיבה מופחתת, בעבור היקף מופחת של לימוד תורה.
תעסוקה: הביקוש לעובדים	✓ הנפקת שוברים אישיים לסבסוד שכר העבודה בחודשים הראשונים לתעסוקה ולמתן מענק התמדה בהמשך.
הון אנושי תעסוקתי	✓ נערים – יצירת מסגרות העשרה ללימוד מתמטיקה ואנגלית ומקצועות התורמים לתעסוקה.
	✓ בוגרים – הנפקת שוברים אישיים להכשרה מקצועית קצרת טווח.
	✓ בוגרות - הגדלת משמעותית של היקף תוכניות "ההכשרה החלופית" בסמינרים למורות.
השירות הצבאי	✓ הרחבת "השירות האזרחי" ומסגרות השירות הצבאי המותאמות לחרדים, ופרסום אפשרויות השירות הקיימות.
	✓ יצירת מסגרת שירות צבאי "שלב ב" המתאימה לחרדים, ומבוססת על סיוע לקהילה בשעת חירום, והרחבת האוכלוסייה הזכאית לשרת בה.
מסגרת ארגונית	✓ מינוי גוף לעידוד תעסוקת חרדים במשרד רה"מ, אשר לו מוקצה תקציב ייעודי לנושא.

5. יעדי תעסוקה

בכדי לקבוע יעדים לתעסוקה במגזר החרדי, עלינו להתייחס ראשית לשאלה מהו שיעור התעסוקה שבטווח הארוך יאפשר למגזר החרדי להגיע לעצמאות ולרווחה כלכלית, מבלי לפגוע במוסדותיו ובצביונו. ניתן ללמוד על כך מהנתונים המוצגים בלוח 5.1, אשר משווים בין הקהילה החרדית בישראל לקהילה החרדית הלונדונית, המצליחה כאמור לשלב עצמאות כלכלית ביחד עם שימור צביון חרדי מובהק.

לוח 5.1 השוואת שיעורי תעסוקה בריטניה ישראל (2006)⁶⁶

ישראל	בריטניה	
75.5%	78.9%	כלל הגברים באוכלוסייה
38%	67%	גברים חרדיים
62%	70%	כלל הנשים באוכלוסייה
54%	47%	נשים חרדיות

מהלוח עולה כי בבריטניה שיעור תעסוקת הגברים החרדיים נמוך בכ 12 נק' האחוז משיעור התעסוקה הכללי באוכלוסייה. נתון זה עולה בקנה אחד עם תיאורו של גונן (2005) כי כ 10% מהגברים החרדיים בעלי המשפחה בלונדון לומדים בכולל ללא עיסוק נוסף. בנוסף, לוח 5.1 מראה כי שיעור תעסוקת הנשים החרדיות בלונדון נמוך באופן משמעותי משיעור תעסוקת נשים בבריטניה, ודומה לשיעור התעסוקה בקרב נשים חרדיות בישראל. לוח 5.2 מרכז את הערכותיו של גונן (2005) על נתוני תעסוקה של גברים חרדיים בני 25+ בקהילות חרדיות במנטריאל, מנצ'סטר ולונדון.⁶⁷

⁶⁶ הנתונים נכונים לשנת 2006, פרט לנתוני הקהילה החרדית הנכונים לשנת 2001. מקורות הנתונים: הקהילה החרדית בבריטניה - מקור: גונן (2005), נתונים לשכונת סטמפורד היל בלונדון. נתוני תעסוקה כלליים בבריטניה - UK Office for National Statistics, הנתונים הם לגילאים 16-60/64. נתוני ישראל - בנק ישראל (ניתוח נתוני סקר כ"א).

⁶⁷ יש לציין כי על פי גונן (2005) מאפיינים נתונים אלו קהילות בעלות גרעין חסידי, כמו גם קהילות בעלות גרעין ליטאי.

לוח 5.2 מאפייני תעסוקה של גברים בני 25+ בקהילות חרדיות בחו"ל*

קהילות חרדיות בנכר	
63%	שיעור המועסקים
10%	מתוכם: תלמידי כולל (המועסקים בכולל או במשרה חלקית אחרת)
27%	שיעור הבלתי מועסקים
10%	מתוכם: תלמידי כולל

* מקור: גונן 2005, בהתבסס על נתוני התעסוקה בקהילות חרדיות במונטריאול, מנצ'סטר ולונדון.

אנו סבורים כי הקהילה החרדית בישראל יכולה להגיע לשיעורי תעסוקה דומים לאלה שבחוו"ל, יחסית לשיעורי התעסוקה של כלל האוכלוסייה שבכל מדינה ומדינה. כלומר, אם בברטניה שיעור התעסוקה של גברים בכלל האוכלוסייה הנו 79% ושל גברים חרדיים 67%, קרי פער של 12%, הרי שבישראל בו השיעור הכללי הנו 75% אפשר לשאוף לשיעור תעסוקה של גברים חרדיים של 63%. שיעור זה עקבי כאמור עם הממצאים של גונן (2005) על קהילות חרדיות נוספות, ולהערכתנו הוא מאפשר לקהילה לשמר את מאפייניה הייחודיים, תוך השגת עצמאות ורווחה כלכלית.

יעד ארוך טווח לתעסוקת גברים חרדיים: הגעה לשיעור תעסוקה של כ 63%

יתכן שיעד זה נראה כיום שאפתני מאוד, אך למעשה משמעותו היא שמירה וחיזוק קל של המגמה הקיימת בקרב הקהילה החרדית בישראל כבר עתה. כאמור, השנים 2002 עד 2006 התאפיינו במגמת עלייה בשיעורי התעסוקה באוכלוסייה החרדית, הן של הגברים והן של הנשים בשיעור ממוצע של 1.1 נק' אחוז בשנה. על מנת לשמור על מגמה זו היו צריכים להתווסף בשנים 2007-8 לציבור המועסקים כ-3,300 גברים וכ-3,700 נשים מדי שנה. מתוכם כ-2,300 גברים וכ-2,700 נשים כדי לשמר את שיעור התעסוקה הנוכחי (בשל הריבוי הטבעי), ועוד כ-1,000 גברים ונשים כדי להגדיל את שיעור התעסוקה ב-1.1% נוספים.

על כן, אם רק נצליח לשמר את המגמה הנוכחית, אפשר יהיה להגיע ליעד של 63% עבור גברים חרדיים תוך כעשרים שנה. אם לעומת זאת ניתן היה לחזק במעט מגמה זו על ידי הוספת עוד כ-1,000 גברים חרדיים לתעסוקה מדי שנה, אזי אפשר יהיה להגיע ליעד תוך מעט יותר מעשור. אנו סבורים כי זה אפשרי, בעיקר בשל נכונותם של גברים חרדיים רבים להשתלב בתעסוקה כבר כיום, אם רק התנאים יאפשרו זאת. אולם הדבר כלל לא מובטח שהרי החסמים רבים, ועל כן דרושה פעולה ממשלתית נחושה, ממוקדת, ועקבית כדי לפתוח את דלתות התעסוקה לרווחה בפני הציבור החרדי.

ההתייצבות בשיעור תעסוקה של כ 63% תיצור מצב בו כמחצית מהגברים החרדיים בני 25 ויותר, אשר הנם כיום במעמד של אברכים שאינם עובדים, ישתלבו במקום זאת בתעסוקה מלאה או חלקית. יש להניח ואף לקוות שחלקם יצליחו גם לשלב עבודה עם לימודים בכולל בהיקף מופחת, ולו רק בזכות יישום ההמלצה לאפשר קבלת קצבת תלמיד ישיבה מופחתת בגין לימודים בכולל בהיקף מופחת.

באשר לנשים, הנתונים דלעיל מראים כי שיעור התעסוקה בארץ אף גבוה מזה שבחוו"ל, ועל כן אין להניח שזה יכול לגדול עוד, לפחות כל עוד תישאר בעינה העדפה למשפחות ברוכות ילדים. בנוסף, יש לצפות כי העלייה בשיעור תעסוקת הגברים תקטין את התמריץ של הנשים החרדיות לצאת לעבודה. לעומת זאת, רובן הגדול עובדות בחינוך, מתוכן אחוז ניכר במשרות חלקיות ובשכר נמוך. על כן אנו סבורים שיש לפעול כדי לפתוח קשת רחבה יותר של עיסוקים בפני נשים חרדיות, אשר יאפשרו השגת שכר גבוה יותר ואופק תעסוקתי. ובפרט,

יעד ארוך טווח לתעסוקת נשים חרדיות:

שמירה על שיעור התעסוקה הנוכחי של כ 54%, תוך עלייה של 10 נקודות אחוז בשיעור הנשים החרדיות העובדות במקצועות איכותיים מחוץ לתחום החינוך

השגת היעד פירושו ש- 38% מהנשים החרדיות עדיין יעסקו בחינוך, שיעור כפול משיעור העוסקות בחינוך בקרב המגזר היהודי הלא חרדי. אולם, פער זה מתבקש בשל שיעורי הגבוהים של מגזר זה. יש לציין כי גורם מסייע להגעה ליעד זה היא העובדה שכיום רובן הגדול של בוגרות הסמינרים להוראה מתקשות למצוא משרה כלשהי בהוראה (אפילו משרה חלקית בשכר נמוך), ולכן נאלצות בכל מקרה לפנות לתחומי עיסוק אחרים. למעשה, ניתן יהיה להגיע אל היעד המוצע אם בשנים הקרובות כשני שלישים מהבנות המתוסספות לשוק העבודה יצליחו למצוא עבודות שאינן בתחום החינוך, מצב שבפועל מתרחש כיום.

6. נספחים:

6.1 קריטריונים לשירות צבאי:

טבלת אורך השירות למבוטלי מעמד "תורתם אומנותם"

מצב משפחתי							גיל		
נשוי 5+ ומעלה	נשוי 4+	נשוי 3+	נשוי 2+	נשוי 1+	נשוי	רווק			
מאגר	16 חודש	16 חודש	16 חודש	36 חודש	36 חודש	36 חודש	18-21		
	18 חודש	18 חודש	18 חודש	20 חודש	24 חודש	24 חודש	22-23		
	14 חודש	14 חודש	18 חודש	20 חודש	24 חודש	24 חודש	24-25		
	14 חודש	14 חודש	14 חודש	18 חודש	20 חודש	20 חודש	26-27		
	14 חודש	14 חודש	14 חודש	14 חודש	14 חודש	18 חודש	28-29		
	קב"ג 71 (44 יום)							פרופיל קרבי	30
מאגר							פרופיל עורפי		
פטור	קב"ג 71 (44 יום)							פרופיל קרבי	31-34
	מאגר							פרופיל עורפי	
	פטור	מאגר						35-40	

* מקור: אכ"א תומכ"א (יולי 2008).

6.2 חישוב הסיכוי שגבר חרדי יחפש עבודה – השוני בין הזרמים:

בהינתן לוח הנתונים הבא:

לוח 1.10: התפלגות הפונים למרכז מפת"ח בירושלים לפי זרמים*

זרם	גברים	נשים
זרם ליטאי	20%	38%
זרם ספרדי	23%	33%
זרם חסידי	31%	16%
לא מזוהים, חרד"ל, דתי לאומי	26%	13%
סה"כ	100%	100%

*הנתונים מתייחסים ל-764 פונים למרכז, 71% מתוכם נשים.

ראשית נניח את ההנחה הבא:

הנחה 1: שיעור הנשים הפונות למרכז מיצג נאמנה את גודלו היחסי של כל זרם בירושלים

הנחה זו ניתן לתמוך בטענה כי בכל הזרמים אין התנגדות ליציאת האישה לעבודה, ובשיעור ההשתתפות בתעסוקה הגבוה יחסית של הנשים החרדיות (אם שיעור ההשתתפות של נשים היה 100% אזי ההנחה הייתה נכונה טריוויאלית).

הנחה 2: הגברים הפונים למרכז מפת"ח הינם מדגם מייצג של הגברים החרדיים המעוניינים לעבוד מכל הזרמים בירושלים

הנחה זו ניתן לתמוך בכך שהידיעה על קיום מרכז מפת"ח פורסמה בכל העיתונים החרדיים, וכי הגוף המפעיל את מרכז מפת"ח הינו הגוינט – גוף שאינו משוייך לזרם חרדי ספציפי.

שנית נגדיר:

$$X = \text{גבר חרדי שמחפש עבודה}$$

$$Y = \text{שייך לזרם } y$$

$$p(x|y) = \text{הסיכוי שגבר חרדי יחפש עבודה בהינתן שהוא שייך לזרם } y$$

שלישית

נעשה שימוש בחוק Bayes האומר כי $p(x|y) = \frac{p(y|x) * p(x)}{p(y)}$ כאשר:

$p(y)$ = הסיכוי שתהייה שייך לזרם y , מחושב על ידי שיעור השתתפות הנשים מכל זרם במפת"ח.
(נכון לאור הנחה 1)

$p(y|x)$ = הסיכוי שאתה שייך לזרם y בהינתן שאתה גבר חרדי שמחפש עבודה, מחושב על ידי שיעור השתתפות הגברים מכל זרם במפת"ח. (נכון לאור הנחה 2)
 $p(x)$ = הסיכוי שגבר חרדי יחפש עבודה, (נשאר נעלם בשלב זה).

ונקבל כתוצאה מהחישוב כי הסיכוי שגבר השייך לזרם החסידי יחפש עבודה הינו גדול פי 2.8 מהסיכוי שגבר השייך לזרם הספרדי יחפש עבודה, וגדול פי 3.7 מהסיכוי שגבר השייך לזרם הליטאי יחפש עבודה.

רביעית נניח כי:

הנחה 3: $p(x)$ = הסיכוי שגבר חרדי יחפש עבודה, מחושב ע"י שיעור השתתפות גברים חרדים באוכלוסייה (36.9%).

ואז, נוכל להסיק כי 71% מהגברים החסידים שחיפשו עבודה, לעומת 25% מהגברים הספרדים, ורק 19% מהגברים הליטאים.

ביקורת:

יש הטוענים כי במגזר החסידי הנטייה של נשים לעבוד היא קטנה יותר מאשר ביתר המגזרים החרדיים. טענה זו למעשה מפריחה את הנחה 1 ומשמעותה כי שיעור החסידים באוכלוסיית ירושלים גבוה יותר משיעור הנשים החסידיות הפונות למרכז מפת"ח. אם טענה זו היא נכונה אזי נטייתם של הגברים החסידיים לעבוד היא נמוכה יותר מהתוצאה המוצגת בחישוב לעיל (ומנגד, נטייתם של הגברים מיתר הזרמים היא גבוהה יותר).

7. ביבליוגרפיה

אחדות לאה, כהן רפאל, ואנדבלד מירי, "ממדי העוני והפערים בהכנסות 2005: ממצאים עיקריים", המוסד לביטוח לאומי, מינהל המחקר והתכנון, 2006.

בן-דוד, אחיטוב, לוי-אפשטיין, שטייר "תוכנית מתאר לשיפור מצב התעסוקה בישראל", 2004.

בנק ישראל, דין וחשבון 2007.

ברנדר עדי, פלד לוי אסנת וקסיר ניצה, "מדיניות הממשלה ושיעורי ההשתתפות בכוח העבודה של האוכלוסייה בגילי העבודה העיקריים ישראל ומדינות ה-OECD בשנות התשעים", 2002.

גוטליב דניאל, "העוני וההתנהגות בשוק העבודה בחברה החרדית", 2007.

גונן עמירם, "מהישיבה לעבודה – הניסיון האמריקני ולקחים לישראל", מכון פלורסהיימר למחקרי מדיניות, 2000.

גונן עמירם, "בין לימוד תורה לפרנסה: חברת לומדים ומתפרנסים בלונדון" מכון פלורסהיימר לחקר מדיניות, 2005.

גורוביץ וכהן-קסטרו "תפרוסת גאוגרפית ומאפיינים דמוגרפיים חברתיים וכלכליים של האוכלוסייה החרדית בישראל 1996-2001", הלשכה המרכזית לסטטיסטיקה, 2004.

דר ורד, "היבטים כלכליים-משקיים של הסדר דחיית הגיוס לתלמידי ישיבות, אובדן תוצר כלכלי פוטנציאלי", הרבעון הישראלי למסים 109, כרך כ"ח, 2000.

הלשכה המרכזית לסטטיסטיקה, שנתון סטטיסטי לישראל, (שנים שונות).

הלשכה המרכזית לסטטיסטיקה, הסקר החברתי, (שנים שונות).

הלשכה המרכזית לסטטיסטיקה, סקר כוח אדם, (שנים שונות).

הלשכה המרכזית לסטטיסטיקה, סקר הכנסות, (שנים שונות).

הלשכה המרכזית לסטטיסטיקה, שנתון סטטיסטי לישראל, (שנים שונות).

הלשכה המרכזית לסטטיסטיקה, תלמידי בתי הספר, לפי פיקוח ודרג חינוך (חינוך עברי), 2004.

המוסד לביטוח לאומי, "ממדי העוני והפערים בהכנסות" (שנים שונות).

המוסד לביטוח לאומי, "רבעון סטטיסטי" (שנים שונות).

המוסד לביטוח לאומי, "ממוצעי שכר והכנסה לפי ישוב ולפי משתנים כלכליים שונים" (שנים שונות).

המועצה הלאומית לכלכלה, "יעדים למדיניות כלכלית חברתית לישראל 2008-2010", 2007.

המועצה הלאומית לכלכלה, "אג'נדה כלכלית חברתית לישראל 2008-2010", 2007.

הרשות הארצית למדידה והערכה בחינוך, "עתוני ההישגים במבחני מיצ"ב התשס"ז".

חקק יוחאי, "בין קודש לתכל'ס: גברים חרדיים לומדים מקצוע", מכון פלורסהיימר למחקרי מדיניות, 2004.

כהונאי סמי, "שילוב המגזר החרדי בשוק העבודה תמונת מצב ומשמעויות", הכנסת-מרכז מחקר ומידע, 2004.

כהן, בצלאל "מצוקה ותעסוקה בחברה החרדית: מבט מבפנים". מכון פלורסהיימר למחקרי מדיניות, 2005.

לופו, יעקוב "מפנה בחברה החרדית, הכשרה מקצועית ולימודים אקדמאים" מכון פלורסהיימר למחקרי מדיניות, 2003.

מי-עמי, נעמי "גיוס תלמידי ישיבות לצה"ל", הכנסת - מרכז המחקר והמידע, 2007.

משרד השיכון, "צרכי הדיור של המגזר החרדי" (2006).

משרד התמ"ת, "הביקוש לעובדים במגזר העסקי" (שנים שונות).

נאון דניז, קינג יהודית ו וולדה-צדיק אברהם, "אוכלוסיות שאינן משתתפות באורח מלא בשוק העבודה", מכון ברוקדייל, ספטמבר 2006.

סופר-פרומן "מרכזי פיתוח תעסוקת חרדים – מפת"ח, מאפיינים סוציו דמוגרפיים ותעסוקתיים של הפונים והפעילות במרכזים, דו"ח מספר 1" מינהל מחקר וכלכלה, התמ"ת, 2007.

פלוג קרנית וקסיר ניצה, "על עוני, עבודה ומה שביניהם", רבעון לכלכלה 48: 4, דצמבר 2001.

קינג, גזית "פרנסה בכבוד, (מחזור א), תוכנית הכשרה מקצועית לחרדים – מחקר הערכה" מכון ברוקדייל, 2005.

Berman, Eli, "A Sect, Subsidy and Sacrifice: An Economist's View of Ultra-Orthodox Jews", Quarterly Journal of Economics, 2000.

Brewer & Browne (2006) "The Effect of the Working Families' Tax Credit on Labor Market Participation" IFS Briefing Note No.69

UK Office for National Statistics: [employment rate](#)